

Mark Isherwood AS
Pwyllgor Cyfrifon Cyhoeddus a Gweinyddiaeth Gyhoeddus
Senedd Cymru

Wedi ei ddanfôn ar ebost at: SeneddPAPA@senedd.wales

31 Ionawr 2023

Annwyl Gadeirydd,

Parthed: Ymchwiliad i gyllido Comisiynwyr

Yn eich llythyr, dyddiedig 30 Tachwedd 2022, rydych yn nodi bod eich Pwyllgor yn casglu gwybodaeth am ariannu Comisiynwyr yng Nghymru, sy'n dilyn cyhoeddi Adroddiad Pwyllgor Cydraddoldeb a Chyfiawnder Cymdeithasol (ESJ) y Senedd ym mis Ebrill 2022 ynghylch ei waith craffu blynyddol ar Gomisiynydd Cenedlaethau'r Dyfodol Cymru.

Ym mis Ebrill 2022, deuthum yn bedwerydd comisiynydd plant Cymru. Yn ogystal â chynnal ymgynghoriad graddfa fawr gyda phlant a phobl ifanc i helpu i benderfynu ar fy strategaeth dair blynedd gyntaf (sicrhawyd dros 10,000 o ymatebion), rwyf hefyd wedi bod yn dadansoddi sut mae'r sefydliad annibynnol hwn yn gweithredu ac yn cyflawni ei gylch gwaith statudol. Dyma grynodedb o'r ffeithiau hanfodol, y teimlaf eu bod yn berthnasol i'ch ymchwiliad i drefniadau ariannu comisiynwyr:

- Mae'r cyllid gan Lywodraeth Cymru wedi lleihau, mewn termau gwirioneddol, o un flwyddyn i'r nesaf ers 2016.
- Mae'r cyflenwad presennol o staff yn llai na chyn 2015.
- Mae'r gofod a lenwir o ran swyddfeydd 64% yn llai na chyn 2015.
- Mae'r costau teithio a chynhaliadaeth wedi mwy na haneru o gymharu â'r ffigurau cyn 2015 (gydag arbedion sy'n dyddio o'r cyfnod cyn cyfyngiadau pandemig Covid-19).
- Sicrhawyd cyfrifon diamod bob blwyddyn, ers ei sefydlu, gan Archwilio Cymru.
- Aed ati'n systematig i leihau'r lefel uchel o gronfeydd ariannol wrth gefn – o £408,000 ym mis Ebrill 2015 i £51,000 yn 2021.
- Nid yw ein deddfwriaeth yn sôn o gwbl am y Comisiynydd Plant yn cynhyrchu incwm, yn codi tâl am ein gwasanaethau, nac yn sicrhau cyfraniadau ariannol gan eraill – ar hyn o bryd, Llywodraeth Cymru yn unig sy'n ein hariannu. Byddem ni'n croesawu archwilio hynny ymhellach.
- Sefydliad sydd ag achrediad Cyber Essentials Plus.
- Gwelwyd gostyngiad yn yr absenoldebau tymor byr ers tair blynedd, er ein bod wedi profi pandemig byd-eang.



Tŷ Llewellyn/Llewellyn House
Parc Busnes Glan yr
Harbwr/Harbourside Business Park
Heol yr Harbwr/Harbourside Road
Port Talbot
SA13 1SB

post@comisiynyddplant.cymru
post@childrenscommissioner.wales

comisiynyddplant.cymru
childrenscommissioner.wales

- Yn ystod y tair blynedd diwethaf rydym wedi:
 - Clywed gan fwy na 51,000 trwy arolygon
 - Ymgysylltu'n uniongyrchol â mwy nag 20,000 o bobl ifanc
 - Cyflwyno hyfforddiant ar hawliau plant i fwy na 1,000 o weithwyr proffesiynol
 - Ymdrin â 1,894 o achosion trwy ein gwasanaeth Ymchwiliadau a Chyngor
 - Mae'r [gwerthusiad hwn](#) yn cofnodi'r newidiadau i fywydau plant a sicrhawyd o ganlyniad i waith y sefydliad
- Cyflawnwyd yr holl waith prosiect yn ystod y tair blynedd diwethaf a'r gwaith ychwanegol mewn ymateb i'r pandemig am £315,000 = £0.34 fesul plentyn yng Nghymru.

Fel pwynt olaf hollbwysig, mae gan y sefydliad annibynnol hwn ei swyddogaethau statudol unigryw ei hun. Byddwch yn gwerthfawrogi bod cylch gorchwyl y pedwar comisiynydd sy'n rhan o'ch ymchwiliad yn wahanol (a bod gan rai hyd yn oed swyddogaethau rheoliadol dros ei gilydd, e.e. rôl Comisiynydd y Gymraeg yn ein gwneud yn atebol am gyflawni Safonau'r Gymraeg), bod ein strwythurau'n wahanol, ein patrymau ariannu yn wahanol, ond bod llinyn cyffredin yn ein hawydd i ddarparu gwasanaeth cyhoeddus rhagorol i'n sectorau perthnasol a'n parodrwydd i weithio mewn partneriaeth lle byddai gwneud hynny'n arwain at newid cadarnhaol, sylweddol i fywydau dinasyddion yng Nghymru. Rydym yn cyflawni hyn trwy Femorandwm Cyd-ddealltwriaeth a ddrafftwyd ac y cytunwyd arno ar y cyd. Dyma egwyddorion allweddol y cytundeb hwnnw:

- *Nod trosfwaol ein pum corff yw cyfrannu at ddatblygu gwasanaethau cyhoeddus rhagorol yng Nghymru sy'n parchu ac yn hybu hawliau dynol dinasyddion yng Nghymru ac yn sensitif i anghenion aelodau mwyaf difreintiedig a bregus cymdeithas.*
- *Cyrff o statws cyfartal ydym ni, a byddwn yn parchu cylch gwaith a gweithgareddau ein gilydd.*
- *Rydym ni'n agored i weithio ar y cyd lle gallai hynny fod yn fwy effeithiol a phriodol o ran ein cylchoedd gwaith. Gallai hynny gynnwys achosion unigol, adolygiadau thematig, ymgyrchoedd neu archwiliadau ar y cyd.*

Dyma ein hymateb i'ch cais am wybodaeth:

1. Rolau a chyfrifoldebau

- **Crynodeb o rolau a chyfrifoldebau eich swyddfa, ynghyd â gwybodaeth ynghylch sut mae'r rhain o bosib wedi newid dros amser, fel yr awgrymwyd gan Bwyllgor Cydraddoldeb a Chyfiawnder Cymdeithasol (ESJ) y Senedd yn ei Adroddiad. A achoswyd unrhyw effaith ariannol gan y cyfryw newidiadau, a manylion y goblygiadau hynny.**

Ein cyfrifoldebau statudol:

Yn 2001, Cymru oedd y wlad gyntaf yn y Deyrnas Unedig i benodi sefydliad hawliau dynol annibynnol i blant. Cynhwysir fy swyddogaethau statudol mewn dwy gyfraith: Deddf Safonau Gofal 2000 a Deddf Comisiynydd Plant Cymru 2001 (oedd yn newid Deddf Safonau Gofal 2000).

Fy mhrif nod statudol yw diogelu a hybu hawliau a lles plant yng Nghymru. Mae gennyf hefyd y canlynol:

- Pŵer i adolygu a monitro'r trefniadau ar gyfer cwynion, datgelu camarfer ac eiriolaeth cyrff cyhoeddus a ddiffiniwyd;
- Pŵer i adolygu sut mae swyddogaethau (pwerau a dyletswyddau) cyrff cyhoeddus a ddiffiniwyd, gan gynnwys Llywodraeth Cymru, yn cael eu hymarfer



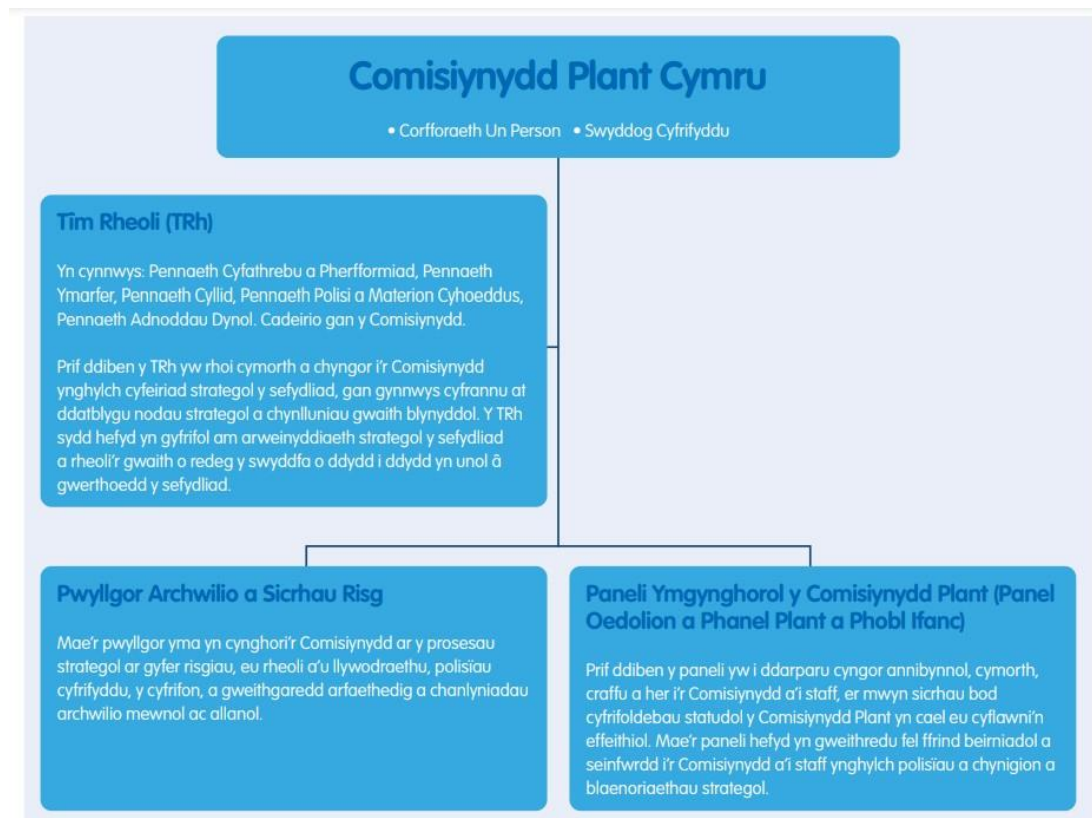
neu'r dull arfaethedig o ymarfer y swyddogaethau hynny;

- Pŵer i archwilio achosion sy'n ymwneud â phlant unigol;
- Pŵer i gynorthwyo plant unigol; a
- Phŵer i gyflwyno sylwadau i Brif Weinidog Cymru, Gweinidogion Cymru a'r Cwnsler Cyffredinol ynghylch unrhyw faterion sy'n effeithio ar hawliau a lles plant sy'n destun pryder i mi ac nad oes gennyf bŵer i weithredu yn eu cylch.

Fel corfforaeth un person, fi hefyd yw'r Swyddog Cyfrifyddu, ac mae angen i mi sicrhau bod rheolaeth ariannol gadarn ar waith. Rydym yn rheoli ein cronfeydd cyhoeddus yn unol â 'Rheoli Arian Cyhoeddus Cymru', ac mae gennym Fframwaith Llywodraethu manwl. Mae'r gwaith hwn wedi'i wreiddio'n gadarn yn 'The Good Governance Standard for Public Services', yr 'International Framework: Good Governance in the Public Sector' ac mae'n tynnu ar elfennau o'r 'UK Corporate Governance Code', ac mae'n mapio sut rydym ni'n adeiladu ar Egwyddorion Nolan ar gyfer ymddygiad unigolion mewn bywyd cyhoeddus trwy gyflwyno chwe egwyddor craidd a fabwysiadwyd gennym ar gyfer llywodraethu da.

Sut rydym ni'n gweithio:

Mae'r diagram hwn yn disgrifio ein strwythur llywodraethu:



Yn cefnogi fy Nhîm Rheoli mae swyddogaethau rhyng-gysylltiedig – polisi, cyfranogiad, ymchwiliadau a chynghor, cyfathrebu ac AD, cyllid a TG – sy'n cydweithio gan ddefnyddio dull tîm cyfan. Rydym yn cyflwyno rhaglen waith – sy'n gwbl ryngddibynnol. Mae swyddogion yn derbyn rolau arbenigol yn hyn



yn ôl eu harbenigeddau, ond maent yn dibynnu ar y rhannau eraill o'r sefydliad i gyflawni'r rhaglen waith.

Fel swyddfa gyhoeddus sy'n derbyn arian cyhoeddus, rydym yn ymroddedig i roi systemau trylwyr a thryloyw ar waith yng nghyswllt atebolrwydd a gwneud penderfyniadau. Mae ein fframwaith gwerthuso yn fodd i ni fonitro ac adrodd ar sut cyflawnir ein gwaith craidd a phrosesau mewnol y sefydliad. Mae'n canolbwyntio ar bedair elfen: ein pobl, ein prosesau trefniadol, cynaliadwyedd ariannol y Comisiynydd a gwerth am arian, a phlant a phobl ifanc. Trafodir yr adroddiadau hyn bob mis yng nghyfarfodydd y Tîm Rheoli, bob chwarter gan y Pwyllgor Archwilio a Sicrhau Risg, a chyhoeddir uchafbwyntiau yn ein hadroddiadau blynyddol.

Newidiadau i bwerau a dyletswyddau

Er nad yw fy mhwerau a'm dyletswyddau o dan y cyfreithiau gwreiddiol a sefydlodd y swyddfa wedi newid ers Deddf Safonau Gofal 2000 a Deddf Comisiynydd Plant Cymru 2001 (a newidiodd Ddeddf Safonau Gofal 2000), mae tair cyfraith newydd wedi dod i rym yng Nghymru yn ystod y cyfnod hwn: Mesur Hawliau Plant a Phobl Ifanc (Cymru), Deddf Gwasanaethau Cymdeithasol a Llesiant (Cymru) 2014 a'r Codau Ymarfer cysylltiedig, a Deddf Anghenion Dysgu Ychwanegol a Thribiwnlys Addysg (Cymru) 2018.

Rhaid nodi bod yr holl weithgareddau cysylltiedig sy'n deillio o'r newidiadau hyn yn cael eu croesawu gan y swyddfa hon, ond tynnir sylw atynt yma at ddibenion yr ymchwiliad hwn i dystio i'r ffaith bod cwmplas ein gwaith wedi cynyddu, ond nad yw'r un peth yn wir am ein cyllid. Mae Mesur Hawliau Plant a Phobl Ifanc (Cymru) yn gofyn bod Gweinidogion Cymru yn rhoi sylw dyledus i hawliau plant, sy'n golygu bod mwy o waith craffu i ni. Mae'r Mesur hwnnw hefyd yn gofyn bod Llywodraeth Cymru yn ein cynnwys wrth baratoi eu cynllun plant, sy'n amlinellu'r trefniadau sydd gan y Llywodraeth i sicrhau bod hawliau plant yn cael eu hystyried wrth ymgymryd â'u gwaith. Mae Deddf Gwasanaethau Cymdeithasol a Llesiant (Cymru) 2014 yn gofyn bod 'personau sy'n ymarfer swyddogaethau o dan y Ddeddf hon mewn perthynas â phlentyn... yn gorfod rhoi sylw dyledus i Ran 1 o Gonfensiwn y Cenhedloedd Unedig ar Hawliau'r Plentyn...', sy'n golygu bod mwy o waith craffu i ni. Mae Deddf Anghenion Dysgu Ychwanegol a Thribiwnlys Addysg (Cymru) 2018, yn creu'r ddyletswydd bod 'rhaid i gorff perthnasol sy'n ymarfer swyddogaethau... mewn perthynas â phlentyn neu berson ifanc roi sylw dyledus i Ran 1 o Gonfensiwn y Cenhedloedd Unedig ar Hawliau'r Plentyn...', sy'n golygu bod mwy o waith craffu i ni.

Ar nodyn cysylltiedig, yn 2021 cynhaliodd fy rhagflaenydd adolygiad ffurfiol o ddull Gweinidogion Cymru o ymarfer eu swyddogaethau mewn perthynas â dau fater polisi addysg, gan ddefnyddio'r pŵer yn Adran 72B o'r Ddeddf Safonau Gofal. Mae'r adroddiad oedd yn cloi'r Adolygiad hwnnw yn nodi nifer o feysydd lle canfu'r tîm anawsterau neu ddiffygion yn y dull o ymarfer ein pwerau ffurfiol.

Mae'r ddeddfwriaeth wreiddiol yn dyddio o'r cyfnod cyn estyn y setliad datganoli yng Nghymru. Mae'n werth nodi bod pwerau deilydd y swydd yn Lloegr wedi cael eu hadolygu a'u diwygio 10 mlynedd wedi i'r swyddfa gael ei chreu; mae dros 20 mlynedd wedi mynd heibio ers i'r swydd gael ei chreu yng Nghymru, heb unrhyw newidiadau sylweddol i'r ddeddfwriaeth y tu hwnt i newidiadau canlyniadol.

I grynhoi, dyma'r bylchau neu'r anghysondebau ymddangosiadol yn ein deddfwriaeth bresennol:

- Gwneir y penodiad gan y Weithrediaeth, yn hytrach na'r Ddeddfwrfa; nid dyma'r arfer a argymhellir ar gyfer sefydliadau hawliau dynol annibynnol;
- Darlun cymysg o ran sut mae modd ymarfer y gwahanol bwerau, gan fod rhai heb y manylion gweithrediadol neu ymarferol angenrheidiol i'w gwneud yn ddichonadwy;



- Newidiadau i rolau a chylchoedd gwaith sefydliadau, a sefydliadau newydd wedi'u creu ers i'r swydd ddod yn weithredol, nad ydynt yn cael eu cwmpasu gan gylch gwaith presennol y Comisiynydd;
- Diffyg gwybodaeth ynghylch sut gall y Comisiynydd fynnu mynediad at ddogfennau a chyd-destunau yng nghyswllt cyflawni eu swyddogaethau;
- Anallu i ymyrryd mewn rhai cyd-destunau oherwydd y setliad datganoli presennol.

Rydym wedi cyfathrebu â Phwyllgor Plant, Pobl Ifanc ac Addysg y Senedd ar y mater hwn, a gallwn ymhelaethu ymhellach, os hoffai'r Pwyllgor Cyfrifon Cyhoeddus gael trafodaeth ddilynol ar unrhyw rai o'r pwyntiau uchod.

- Sut mae union gost cyflawni eich swyddogaethau yn cymharu ag unrhyw amcangyfrifon cost a luniwyd o bosibl ar adeg sefydlu eich rôl (megis unrhyw amcangyfrifon a nodwyd yn y Memorandwm Esboniadol/yr Asesiad Effaith Rheoliadol i gefnogi'r ddeddfwriaeth), gyda rhesymau i esbonio unrhyw amrywiadau (lle bo hynny'n briodol).

Gan fod swyddfa'r Comisiynydd Plant wedi cael ei sefydlu o dan Ddeddf Safonau Gofal 2000, amcangyfrif gwreiddiol y gyllideb ar gyfer y cyfnod 2001-02 oedd £936,000, ac roedd hynny'n cynnwys y costau cysylltiedig â sefydlu'r swyddfa a'i systemau a'i phrosesau, megis technoleg gwybodaeth etc. Oherwydd cyfnodau cadw dogfennau, nid oes gennym wybodaeth bellach (heblaw gwybodaeth a gyhoeddwyd a geir yn adroddiad blynyddol a chyfrifon cyntaf y sefydliad, sydd ar gael [yma](#)) ynghylch yr amcangyfrifon cost a wnaed o bosib dros 20 mlynedd yn ôl pan sefydlwyd y rôl.

2. Proses cymeradwyo'r gyllideb

- Safbwyntiau ynghylch proses y gyllideb, gan gynnwys amserlenni ac ymgysylltu â Gweinidogion Cymru a swyddogion, megis y rhai mewn Timau Partneriaeth (noddwyr) yn adrannau Llywodraeth Cymru. A ddarperir unrhyw wybodaeth gan swyddogion Llywodraeth Cymru cyn cyflwyno eich amcangyfrif ar gyfer y flwyddyn sy'n dod, megis asesiad gorau Llywodraeth Cymru o lefel y cyllid sydd ar gael mewn blynyddoedd i ddod, a ffactorau i'w cymryd i ystyriaeth wrth baratoi'r amcangyfrif.

O dan baragraff 6 (2) o Atodlen 2 o Ddeddf Safonau Gofal 2000 mae'n ofynnol fy mod yn cyflwyno amcangyfrif cyllideb i Weinidogion Cymru sy'n amlinellu'r adnoddau angenrheidiol i gyflawni fy swyddogaethau statudol. Dylid cyflwyno'r amcangyfrif cyllideb i Weinidogion Cymru erbyn 31 Hydref, yn y flwyddyn cyn dechrau'r cyfnod ariannol y mae'n cyfeirio ato.

Mae gennym Femorandwm Cyd-ddealltwriaeth yn ei le: trefniadau gwaith gweithredol rhwng Comisiynydd Plant Cymru a Llywodraeth Cymru, a ddiweddarwyd ddiwethaf ym mis Mehefin 2022, ac a lofnodwyd gan y comisiynydd a'r Gweinidog dros Gyfiawnder Cymdeithasol, Jane Hutt AS. Diben hyn yw sicrhau bod y ddau sefydliad yn mynd ati'n rhagweithiol ac yn adeiladol i weithio er budd plant, pobl ifanc a'u teuluoedd, gan barchu annibyniaeth y swyddfa hon ochr yn ochr â hynny. Dyma ddyfyniad o'r Memorandwm Cyd-ddealltwriaeth hwnnw ynghylch proses bresennol y gyllideb:

7. Ariannu Swyddfa'r Comisiynydd Plant

Bydd yr Is-adran Plant a Theuluoedd yn rhoi gwybod i'r Comisiynydd Plant ar y cyfle cynharaf pa gyllid fydd yn cael ei ddarparu yn y flwyddyn ariannol ganlynol, yn dilyn cymeradwyaeth Weinidogol. Bydd y Comisiynydd Plant yn anfonebu Llywodraeth Cymru bob chwarter ac yn gallu tynnu'r arian i lawr yn brydlon. Yn unol â'r egwyddorion a amlinellir yn Rheoli Arian Cyhoeddus Cymru, rhaid i



gymorth grant gael ei dynnu i lawr i wneud y taliadau y mae disgwyl iddynt fod yn ddyledus cyn amser cyflwyno'r hawliad nesaf yn unig. Cyflawnir y taliad y gofynnwyd amdano yn unol â threfniadau llywodraethu ariannol Llywodraeth Cymru a'r amserlenni a gyhoeddwyd. Darperir ffurflen hawlio gymorth grant gyda llythyron dyfarnu grantiau.

O dan ddarpariaethau Deddf 2000 Atodlen 2, paragraffau 6(1) i 6(4), mae rhaid i'r Comisiynydd Plant gyflwyno amcangyfrif o'i hincwm a'i gwariant i Weinidogion Cymru o leiaf 5 mis cyn dechrau'r flwyddyn ariannol. Mae'r ddeddfwriaeth yn gofyn bod Llywodraeth Cymru yn archwilio pob amcangyfrif o'r fath a gyflwynir ac, ar ôl gwneud hynny, yn cyflwyno'r amcangyfrif i Senedd Cymru gydag unrhyw addasiadau y maent yn barnu eu bod yn briodol. Fodd bynnag, mae Llywodraeth Cymru yn cydnabod yn llawn ac yn parchu annibyniaeth y Comisiynydd Plant, ac o ganlyniad ni fydd yn ceisio dylanwadu mewn unrhyw fodd ar raglen waith nac allbynnau'r Comisiynydd Plant.

Fel y nodwyd uchod, bydd y Comisiynydd Plant yn ymdrechu i gynhyrchu drafft o'i chyllideb ar gyfer y flwyddyn ganlynol erbyn mis Awst yn y flwyddyn ariannol gyfredol. Os bydd angen, bydd swyddfa'r Comisiynydd Plant a'r Pennaeth Cyllid yn trafod yr Amcangyfrif incwm a gwariant yng 'nghyfarfod olaf Swyddogion Llywodraeth Cymru' cyn ei gyflwyno (yn yr haf), lle byddant yn trafod unrhyw faterion sy'n codi gyda Dirprwy Gyfarwyddwr yr Is-adran Plant a Theuluoedd a Phennaeth y Gangen Blant. Yna bydd swyddfa'r Comisiynydd Plant yn llunio fersiwn derfynol amcangyfrif y gyllideb i'w chyflwyno'n ffurfiol erbyn 31 Hydref fan bellaf.

Mae'r Comisiynydd Plant yn cydnabod bod dyletswydd ar yr Ysgrifennydd Parhaol, sef Prif Swyddog Cyfrifyddu Llywodraeth Cymru, i gadarnhau bod y Comisiynydd Plant wedi rhoi trefniadau digonol yn eu lle i sicrhau bod y dyraniad blynyddol yn cael ei ddefnyddio gan roi sylw i'r angen am reoleidd-dra, priodoldeb a gwerth am arian. O ganlyniad, bydd y Comisiynydd Plant yn darparu i Lywodraeth Cymru unrhyw wybodaeth berthnasol y gallai fod angen amdani cyn y drafodaeth ym mhob 'cyfarfod o Swyddogion Llywodraeth Cymru'. I egluro, mae hyn er gwybodaeth yn unig, ac ni fydd Llywodraeth Cymru yn ceisio dylanwadu ar unrhyw benderfyniadau cyllidebol a wneir gan y Comisiynydd Plant.

Bydd y Comisiynydd Plant a'i Phwyllgor Archwilio a Sicrhau Risg yn cael eu gwneud yn ymwybodol ar y cyfle cynharaf am unrhyw archwiliad mewnol neu adolygiad ariannol arall a allai effeithio ar swyddfa'r Comisiynydd Plant, a rhoddir copi o unrhyw Gylch Gorchwyl a'r adroddiad terfynol i'r Comisiynydd Plant. Mae'r Comisiynydd Plant a'i staff yn ymroddedig i ddarparu unrhyw gymorth priodol i'r Gangen Blant wrth baratoi ar gyfer adolygiad o'r fath neu yn ystod yr adolygiad hwnnw.

Yn 2022, am y tro cyntaf, cawsom gais gan yr adran noddi i rannu amlinelliad cynnar o'n hamcangyfrif cyllideb ar gyfer cyfnod ariannol 2023-24, erbyn mis Awst 2022, i lywio trafodaethau adrannol mewnol. Gwnaethom hynny.

Er ein bod ni'n rhoi arwydd cynnar o'n cais am gyllideb, nid ydym yn cael arwydd gan Lywodraeth Cymru ynghylch ein setliad nes i'w cyllideb ddrafft hwy gael ei chyhoeddi ar gyfer craffu ym mis Rhagfyr. Ar yr adeg honno, gallwn weld i sicrwydd beth fydd y gyllideb a gynigir i ni; bryd hynny, os yw'n wahanol i'r amcangyfrif a gyflwynwyd gennym, ni fyddwn bob amser yn cael gwybod y rhesymau am hynny.

Os oes gennym bryderon ar yr adeg honno, byddwn fel arfer yn cyflwyno sylwadau i'n Gweinidog cyswllt.

Cawn gadarnhad o'n cyllideb yn hwyr yn ein cylch cynllunio strategol, weithiau mor hwyr â mis Ebrill yn y flwyddyn ariannol newydd, sy'n golygu bod gwneud cynlluniau busnes tymor hir yn eithriadol o anodd.



Er ein bod yn cynnwys rhagolygon tair blynedd yn ein cyllideb, ni chawn ein hysbysu gan Lywodraeth Cymru beth fydd y setliad tebygol i ni mewn blynyddoedd i ddod.

- Pa broses sydd ar waith i gytuno ar unrhyw addasiadau i'r amcangyfrif? Sut caiff y rhain eu cyfathrebu a'u cytuno? Pa mor arwyddocaol a fuont, a pha effaith a gawsant ar waith eich swyddfa, a'r cynlluniau ar ei chyfer?

Nid oes proses gytunedig ar gyfer cytuno ar unrhyw addasiadau i'r amcangyfrif. Ni chawn ein hysbysu ynghylch y rhesymau manwl pam nad yw ein hamcangyfrif cyllideb o bosib wedi cael ei ganiatáu'n llawn.

Er gwaethaf hyn, yn ystod y blynyddoedd diwethaf, rydym wedi ceisio addasiadau trwy drafod ein hanghenion gyda swyddogion a mynd â materion yn uniongyrchol at Weinidogion Cymru ar brydiau.

Cafwyd yr enghraifft ddiweddaraf o hyn mewn perthynas â'n trafodaethau ynghylch amcangyfrif cyllideb cyfnod ariannol 2022-23. Ysgrifennodd y Comisiynydd yn uniongyrchol at y Gweinidog dros Gyfiawnder Cymdeithasol i amlinellu'r diffyg posibl o ran cais yr amcangyfrif blynyddol (y gofynnwyd amdano yn yr amcangyfrif gwreiddiol a gyflwynwyd) a'r lefel ariannu y cynigiwyd y byddai Llywodraeth Cymru yn ei darparu. Er i lefel yr ariannu gael ei chynyddu yn yr achos penodol hwn, nid oes sicrwydd y bydd apelio'n uniongyrchol i Weinidogion Cymru yn cael canlyniad mor gadarnhaol ag y cafwyd yn yr achos hwn.

- Ym mis Rhagfyr 2021, cyhoeddodd Llywodraeth Cymru Gyllideb Ddrafft 2022-23 a Chyllideb aml-flynyddol gyntaf Cymru ers 2017. I ba raddau rydych chi a Llywodraeth Cymru yn symud at ddull gweithredu 'Tymor Llywodraethu', ochr yn ochr â chydymffurfio â'r gofyniad statudol i gyflwyno amcangyfrif i Weinidogion Cymru o leiaf bum mis cyn y flwyddyn ariannol y cyfeirir ati? Beth yw prif fanteision gwneud hyn?

Mae ein hamcangyfrif cyllideb presennol yn cael ei gyflwyno ar gyfer y cyfnod ariannol nesaf ac mae'n cynnwys ffigurau dangosol yn unig ar gyfer dau gyfnod ariannol pellach. Mae'r broses bresennol yn golygu ei bod bron yn amhosibl cynllunio'n strategol yn y tymor hir, oherwydd ansicrwydd ariannu, felly byddwn yn croesawu'r cyfle i symud i ddull gweithredu 'Tymor Llywodraethu' fel bod modd dyrannu adnoddau a chynllunio'n well yn ariannol yn y tymor hir.

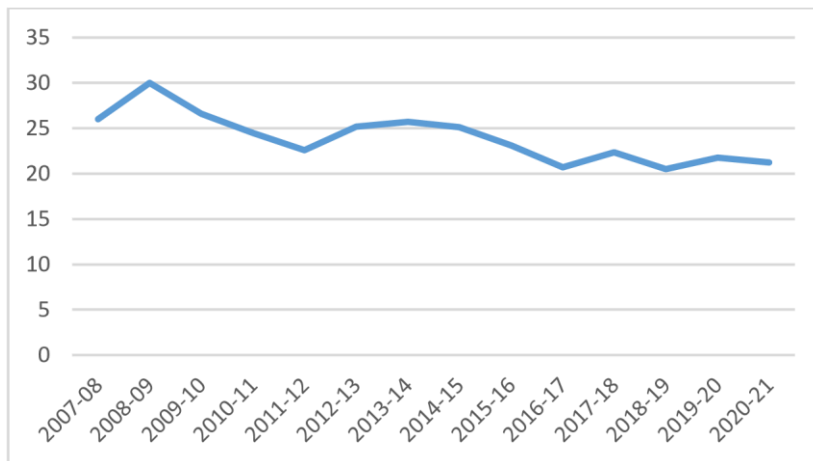
3. Cydweithio, gan gynnwys rhannu swyddogaethau a staff

- Wrth graffu ar Gyfrifon 2013-14, bu Pwyllgor Cyfrifon Cyhoeddus y Pedwerydd Cynulliad yn archwilio gyda'r Comisiynwyr ar y pryd a allent gyflawni arbedion trwy gydweithio'n fwy, ac o bosib, rhannu swyddogaethau swyddfa gefn. Yn ei Adroddiad, Craffu ar Gyfrifon 2013-14 (Mawrth 2015), crynhodd y Pwyllgor y dystiolaeth ac argymell: ...y dylai ymdrechion i gyflawni arbedion effeithlonrwydd a mwy o gynhyrchiant trwy gydweithio, gan gynnwys integreiddio swyddogaethau swyddfa gefn, barhau rhwng y Comisiynwyr a'r Ombwdsmon, a bod adroddiad ar hynny yn eu hadroddiadau blynyddol a'u cyfrifon ar gyfer 2014-15. Ceir ymatebion i'r Adroddiad ar dudalen y Pwyllgor ar gyfer craffu ar gyfrifon 2013-14. Byddai'r Pwyllgor yn croesawu diweddariad ynghylch sut mae Comisiynwyr yn cydweithio a'r manteision sy'n deillio o unrhyw weithio ar y cyd, yn ogystal ag unrhyw drefniadau i rannu swyddogaethau ystafell gefn a staff.
- Unrhyw beth a ddysgwyd o'r profiadau hyn: beth weithiodd yn dda; sut buoch chi'n lliniaru unrhyw risgiau o ran atebolrwydd; pa arbedion wnaethoch chi; a pham na fuoch chi o reidrwydd yn dal ati gyda threfniadau o'r fath. Manylion unrhyw drefniadau rhannu swyddogaethau neu staff gyda chyrff cyhoeddus/rheoleiddwyr eraill yng Nghymru.



Yn ystod y saith mlynedd diwethaf, rydym wedi ymdrechu i fod yn sefydliad effeithiol ac effeithlon trwy wneud ein hunain mor ddiwastraff â phosibl, o ran costau swyddfa a staffio. Fel y gwelir yn Ffigur 1, mae nifer ein staff yn llai na chyn 2015, ac mae'r ffaith bod y gweithlu'n sefydlog i raddau helaeth yn golygu bod llawer o'm staff wedi cyrraedd y brig o ran eu bandiau cyflog. Mae hyn yn dod â chyfoeth o brofiad ac arbenigedd i waith y swyddfa, yn ogystal â sefydlogrwydd yn ein gweithlu; mae'n golygu bod gennyf dîm o staff sy'n gallu cyflawni cryn swmp o waith o safon uchel, a hynny'n gyflym.

Ffigur 1: Niferoedd Staff Cyfartalog 2007-21



Yn ogystal â gostyngiad yn nifer y staff, mae'r lle llythrennol rydym ni'n ei lenwi o ran swyddfeydd hefyd 64% yn llai, sy'n sicrhau mwy o werth i'r pwrs cyhoeddus. Cyflawnwyd hyn trwy leihau nifer y swyddfeydd o ddwy i un yn 2016 a symud i swyddfa lai yn 2021.

Tabl 1: gostyngiad yn y lle o ran swyddfeydd mewn metrau sgwâr 2015-2023

	2015-16	2022-23	Gwahaniaeth	Gwahaniaeth (%)
Metrau sgwâr o le mewn Swyddfeydd	664.94 (m2)	238 (m2)	426.94 (m2)	64.2

Yn ein llety newydd, rydym mewn sefyllfa ddelfrydol i fedru ymsefydlu fel canolbwynt sector cyhoeddus gwirioneddol yng nghanol Port Talbot, mewn adeilad cynaliadwy, sy'n hygyrch i bawb trwy seilwaith trafndiaeth gyhoeddus cadarn, ac sy'n lle addas a diogel i'r staff. Roedd y symudiad hwn yn cynnwys arbedion cost o £56,000 ar sail ffigur ein darpariaeth dadfeiliadau, ac yn arbed £20,000 y flwyddyn ar gyfartaledd ar ffurf costau rhent a threthi.

Mae'n bwysig nodi yma nad ydym yn neilltuo neb o'n tîm bychan o staff fel gweithwyr 'swyddfa gefn' – rydym yn gofyn bod pob aelod o staff yn cyfuno eu harbenigedd â dyletswyddau sy'n



gysylltiedig â chyflawni ein swyddogaethau statudol. Mae pawb ohonom yn gweithio ar y cyd, gan ddefnyddio dull gweithredu rheoli prosiectau manwl, i gyflawni ein swyddogaethau statudol ac unrhyw waith ychwanegol a wnawn mewn ymateb i'r hyn mae plant a phobl ifanc yn ei ddweud wrthym.

Yn ystod cyfnod fy rhagflaenydd yn y swydd, bu'r tîm yn chwilio am gyfleoedd i weithio ar y cyd â chyrrff cyhoeddus eraill. Mae'r sefydliad wedi elwa o gyfleoedd am secondiadau i mewn ac allan, gan weithio gyda sefydliadau eraill i gaffael profiad a gwybodaeth, a lleihau'r pwysau ar y pwrs cyhoeddus. Datblygwyd cyfleoedd gyda sefydliadau eraill, gyda secondiadau i'r/o'r canlynol:

- Comisiynydd Cenedlaethau'r Dyfodol Cymru;
- Comisiwn y Senedd;
- Canolfan Gyfreithiol y Plant, Prifysgol Abertawe;
- Gofal Cymdeithasol Cymru; a
- Swyddfa'r Cabinet – trwy gynllun Llwybr Carlam y Gwasanaeth Sifil

Rydym hefyd wedi mynd ar ôl cyfleoedd eraill i weithio ar y cyd, er mwyn cyflawni ein cylch gwaith statudol, gan gynnwys y canlynol:

- Un o'n cyfraniadau fel gwasanaeth cyhoeddus yn ystod yr argyfwng cenedlaethol oedd gweithio gyda Llywodraeth Cymru, Plant yng Nghymru a'r Senedd leuenticid yn ystod pandemig Covid-19 i gynnal ymgynoriadau graddfa fawr gyda bron 43,000 o blant a phobl ifanc – 'Coronafeirws a Fi' – yr ydym ni'n amcangyfrif fyddai wedi costio mwy na £100,000 i Lywodraeth Cymru yn 2020-22 petaent wedi caffael y gwaith gan sefydliad arall.
- Ers 2017, rydym wedi bod yn cefnogi sefydliadau i drawsffurfio gwasanaethau a ffyrdd o weithio, gan ddefnyddio ein model 'Y Ffordd Gywir', sy'n galluogi gwasanaethau cyhoeddus i sicrhau bod hawliau dynol plant yn ganolog i bob penderfyniad cynllunio a gwasanaeth a gyflwynir. Yn ein gwerthusiad diweddaraf o'r gwaith, dyma beth oedd gan ymarferwyr i'w ddweud:
 "Mae'r Ffordd Gywir wedi'n helpu i roi strwythurau ar waith fydd yn trawsffurfio'r gwerth a roddwn ar wrando ar blant a phobl ifanc, ac yn ei droi'n weithredu.... Newidiodd Y Ffordd Gywir y lens – nid cyflawnwyr oedd yn haeddu eu cosbi oedd plant, ond pobl oedd angen cefnogaeth adferol. Mae hyn wedi arwain at newid polisïau y bernir eu bod yn gosbol."
 "Mae canllawiau swyddogol a dogfennau o swyddfa'r Comisiynydd Plant wedi bod yn ddefnyddiol i sicrhau bod ein llunwyr penderfyniadau lefel uwch yn ymrwymo i hyn. Mae cael hyd i ffordd trwy holl bwysau a gofynion darparu gwasanaeth yn galw am ychydig mwy o anogaeth uniongyrchol, ac mae Sally'n cynnig hynny. Mae pobl yn gweld ei henw ac yn rhoi sylw iddi. Nid fy llais i yw e bellach, ond strategaeth ac adnoddau a Chomisiynydd. Rydym yn croesawu hynny."
- Rydym yn gweithio gyda sefydliadau eraill lle mae'r cyfleoedd i rannu costau hyfforddi yn cyfateb i ofynion y sefydliad.
- Rydym yn gweithio gyda Chomisiynwyr eraill a'r Ombwdsmon yng Nghymru i gaffael gwasanaethau archwilio mewnol ar y cyd.
- Rydym ni'n cynnig cyfleusterau desgiau poeth i sefydliadau eraill.
- Rydym yn cefnogi'n gilydd â phrosesau cyfweld lle gall aelodau allanol o'r panel fod yn fuddiol am lawer o resymau.
- Rydym ni'n gweithio gyda'n cymheiriaid yn y Deyrnas Unedig i gyflwyno hyfforddiant ar y cyd a chyfnwid arfer da, ac yn gweithio gyda nhw i gyflwyno adroddiad ar y cyd i Bwyllgor y



Cenedloedd Unedig ar Hawliau'r Plentyn ar gyflwr hawliau dynol plant ar draws y Deyrnas Unedig.

Mae'r rhan fwyaf o'r gwaith hwn yn amser-gyfngedig er mwyn cwblhau prosiect penodol neu ddarn o waith. Lle cychwynwyd ar unrhyw fath o weithio ar y cyd, datblygwyd Achos Busnes a Chynllun Prosiect llawn er mwyn sicrhau bod yr holl risgiau posibl yn cael eu nodi, a bod mesurau rheoli lliniarol yn cael eu defnyddio, lle bo modd, i roi sylw i'r risg a nodwyd.

O ran cyflwyno gwerth am arian a sicrhau manteision ehangach, carwn dynnu sylw'r pwyllgor at dair agwedd ar waith o dan fy rhagflaenydd yr wyf yn awyddus i'w cynnal ac adeiladu arnynt (rydym eisoes wedi nodi rhai syniadau fel rhan o'n proses gynllunio strategol):

- Mae hyfforddiant a rennir wedi bod yn effeithiol iawn ac wedi caniatáu i ni feithrin cydberthynas ag eraill.
- Mae secondiadau, i mewn ac allan, hefyd wedi bod yn ddefnyddiol i ddelio â phroblemau tymor byr, i rannu arbenigedd neu wybodaeth, i hybu nodau cyffredin neu i sicrhau bod ein gwydnwch fel sefydliad a'n harbedion effeithlonrwydd wedi cynyddu.

Mae'r rhan fwyaf o'r secondiadau hyn wedi bod yn amser-gyfngedig er mwyn cwblhau prosiect penodol, darn o waith, neu oherwydd bod cyflogai wedi ymddiswyddo. Lle rydym wedi cychwyn ar secondiad i mewn neu allan, drafftwyd cytundeb secondiad i sicrhau eglurder o ran y berthynas gyflogaeth, i sicrhau bod yr holl risgiau posibl wedi'u nodi, a lle bo modd, defnyddir mesurau rheoli lliniarol i roi sylw i'r risg a nodwyd.

- Ymarferion caffael ar y cyd: rydym wedi gweithio'n fwyaf diweddar gyfer'r Ombwdsmon Gwasanaethau Cyhoeddus i gaffael gwasanaethau archwilio mewnol, a byddwn yn ystyried cyfleoedd eraill i gaffael ar y cyd pan ddaw'n amser adnewyddu contractau gwasanaeth.

Rwyf bellach yn y swydd ers naw mis, a gallaf ddod i'r casgliad pendant y bydd gweithio mewn partneriaeth yn un o golofnau allweddol ein dull o weithio yn ystod fy nghyfnod yn y swydd, nid o safbwynt swyddog cyfrifyddu darbodus yn unig, ond gan gydnabod nad oes modd cyflawni ein cylch gwaith statudol yn ynysig gyda thîm staff mor gryno o 24, a chyllideb sy'n cyfateb i 0.96% o wariant yr is-adran Cyfiawnder Cymdeithasol yn Llywodraeth Cymru (ffigur a seiliwyd ar gyllidebau dangosol 2023/24).

Mewn perthynas â chomisiynwyr eraill Cymru ac Ombwdsmon Gwasanaethau Cyhoeddus Cymru, mae gennym Femorandwm Cyd-ddealltwriaeth (a ddiweddarwyd ddiwethaf ym mis Rhagfyr 2020), a dyma egwyddorion perthnasol o'r cytundeb hwnnw:

- *Nod trosfwaol ein pum corff yw cyfrannu at ddatblygu gwasanaethau cyhoeddus rhagorol yng Nghymru sy'n parchu ac yn hybu hawliau dynol dinasyddion yng Nghymru ac yn sensitif i anghenion aelodau mwyaf difreintiedig a bregus cymdeithas.*
- *Cyrff o statws cyfartal ydym ni, a byddwn yn parchu cylch gwaith a gweithgareddau ein gilydd.*
- *Rydym ni'n agored i weithio ar y cyd lle gallai hynny fod yn fwy effeithiol a phriodol o ran ein cylchoedd gwaith. Gallai hynny gynnwys achosion unigol, adolygiadau thematig, ymgyrchoedd neu archwiliadau ar y cyd.*

Mae ein cylchoedd gwaith yn wahanol, mae ein strwythurau'n wahanol, mae ein trefniadau ariannu'n wahanol, ond llinyn cyffredin yw'r awydd i ddarparu gwasanaeth cyhoeddus rhagorol i'n sectorau



perthnasol, a pharodrwydd i weithio mewn partneriaeth lle byddai gwneud hynny yn arwain at newid cadarnhaol sylweddol i fywydau dinasyddion yng Nghymru. Mae achosion clir o dorri hawliau dynol sy'n berthnasol i'm swyddfa i a swyddfa Comisiynydd y Gymraeg, ac rwyf wedi gofyn am gyfarfod cynnar gyda Chomisiynydd newydd y Gymraeg er mwyn trafod sut gallem ni gydweithio i herio'r materion ystyfnig hynny; mae pryderon a rennir ynghylch mynediad at drafndiaeth gyhoeddus, y byddaf fi'n parhau i fynd ar eu hôl gyda Chomisiynydd Cenedlaethau'r Dyfodol, a bydd angen bob amser osgoi gosod un genhedlaeth yn erbyn un arall, felly mae angen deialog reolaidd rhwng fy swyddfa innau a swyddfa Comisiynydd Pobl Hŷn Cymru. Byddaf fi'n canolbwyntio ar roi sylw i'r materion gwirioneddol hynny sy'n effeithio ar blant a phobl ifanc yng Nghymru, a gweithio gyda'm cydgomisiynwyr, neu eraill os bydd angen, i bwysu am newid. Maes gwelliant i mi yn y cyswllt hwn fydd sut rydym ni, fel gwasanaeth cyhoeddus, yn gwneud y defnydd gorau posibl o'r data a gasglwn am fywydau plant.

Byddaf hefyd yn parhau â'r trefniant o gynnal trafodaethau blynyddol gyda'r Ysgrifennydd Parhaol, gan godi gydag ef nid yn unig bwyntiau perthnasol ar faterion hawliau dynol plant, ond hefyd ar unrhyw faterion sy'n berthnasol iddo ef fel prif swyddog cyfrifyddu. Rwy'n gwybod bod y sefydliad yn y gorffennol wedi defnyddio'r cyswllt hwn i gynnig cefnogaeth a staffio i'r gwasanaeth sifil yn ystod pandemig Covid-19.

4. Y sefyllfa ariannol bresennol a heriau i'r dyfodol

- Asesiad o sefyllfa ariannol bresennol y sefydliad ac asesiad o anghenion y dyfodol yng nghydestun y pwysau ar gyllid cyhoeddus.

Byddai'n gam gwag pe na bawn yn cydnabod y pwysau sylweddol ar wasanaethau cyhoeddus ac arian cyhoeddus – mae'r pandemig, argyfwng costau byw a'r rhyfel yn Wcráin wedi golygu bod Llywodraeth Cymru yn wynebu heriau sylweddol. Mae pob un o'r tri pheth hyn wedi cael effaith niweidiol dros ben ar hawliau dynol plant. Mae'r materion hyn yn sicrhau ffocws eglur iawn ar bwysigrwydd pencampwr annibynnol cryf a sefydlog i hawliau dynol plant yng Nghymru, sy'n gallu chwyddo lleisiau plant, ond hefyd sy'n cefnogi'r Llywodraeth ac eraill i ddiogelu a hybu'r hawliau sylfaenol hynny. Ni ellir cyflawni hynny ond drwy sicrhau model ariannu mwy cynaliadwy.

Yn fy amcangyfrif cyntaf fel Comisiynydd, roeddwn am fod yn sicr nad oedd gwastraff na moethau diangen, ac fe fŷm yn cymryd amser i werthuso pob llinell o'r gyllideb gyda'm tîm rheoli.

Mae cyfnod ariannol 2022-23 yn flwyddyn ymgynghorol – gan mai dyma'r flwyddyn gyntaf i mi fel Comisiynydd newydd. Mae gennym gylch Cynllunio Strategol sy'n cyflwyno prif bwyntiau ein rhaglen waith, yng nghydestun fy nghyfnod o saith mlynedd. Fel rhan o'r cylch cynllunio hwn, rydym wedi ymgysylltu â phlant, a'r rhai sy'n gofalu ac â gofal amdanynt, ledled Cymru, gydag ymgysylltiad ansoddol ar draws yr haf, ac arolwg cenedlaethol ar raddfa fawr yn yr hydref – y bu bron 10,000 yn cymryd rhan ynddo. Bydd hyn, ynghyd â'n sesiynau cynllunio arferol i'r staff er mwyn rhannu gwybodaeth a gasglwyd ar draws ein meysydd gwaith, yn creu sylfaen ar gyfer ein cynllun strategol 3-blynedd (2023-2026) a'r rhaglen waith flynyddol ar gyfer 2023-24.

Ym mis Ionawr 2023, mae'r gwaith hwn yn parhau, ac mae'n rhan bwysig o ymarfer fy nghylch gwaith cyfreithiol trwy ganiatáu i blant a phobl ifanc ddylanwadu'n uniongyrchol ar fy nghynlluniau gwaith a'm blaenoriaethau, fodd bynnag, ni chostiwyd y blaenoriaethau hynny'n llawn. Wedi dweud hynny, rydym wedi gallu dibynnu ar ffigurau ein rhagolygon a gwybodaeth hanesyddol am y gwariant tebygol ar brosiectau (a ddefnyddiwyd gennym yn sylfaen wrth ddrafftio ein hamcangyfrif o'r gyllideb).

Mae'n werth nodi bod cyfran eithaf sylweddol o'n gwariant yn gostau sefydlog. Fel pob cyflogwr sector cyhoeddus, mae fy swyddfa wedi wynebu costau staff cynyddol, i raddau helaeth oherwydd cynnydd



mewn cyfraniadau pensiwn, cynnydd mewn cyflogau cynyddrannol o fewn y band, sy'n debyg i'r rhai yn y gwasanaeth sifil, ar cynnydd yng nghyfraniadau yswiriant gwladol cyflogwyr. Yn ystod y pedair blynedd diwethaf, mae'r cynnydd mewn costau pensiwn (64%) wedi bod yn sylweddol uwch na'r cynnydd yn ein bil cyflogau (11.4%).

- Effaith dynodiad eich swyddfa o dan y newidiadau i Orchymyn Deddf Llywodraeth Cymru 2006 (Cynigion Cyllidebol a Chyrff Dynodedig) 2018 ar eich sefyllfa ariannol yn awr ac yn y dyfodol. Beth oedd y prif heriau wrth symud i'r trefniadau newydd, a beth yn eich barn chi yw'r newid(iadau) mwyaf arwyddocaol o ganlyniad iddyn nhw?

Rhaid nodi ein bod, fel sefydliad, bob amser wedi croesawu cynlluniau i 'symleiddio systemau, gwella cysondeb a thryloywder materion ariannol Llywodraeth Cymru, a darparu atebolrwydd cliriach i'r Cynulliad [y Senedd bellach] a'r cyhoedd'. Fodd bynnag, mae cynnwys ein swyddfa yn y Gorchymyn yn cyflwyno risg, yr ydym wedi tynnu sylw Llywodraeth Cymru ati ar sawl achlysur, gan fod canlyniadau anfwriadol posibl i'r newidiadau hyn mewn perthynas ag annibyniaeth y sefydliad hwn.

Yn benodol, mae'r terfyn newydd o ran faint o'r gronfa gyffredinol y gellir ei throsglwyddo o flwyddyn i flwyddyn, sef 5% o'n grant blynyddol (tua £86K) wedi creu risg uwch na fyddwn yn gallu cyflawni ein swyddogaeth statudol a pheryglu ein gallu i weithredu'n gyflym i ymgymryd â gwaith ychwanegol brys (fel y gwelwyd yn ystod pandemig Covid-19) oherwydd diffyg ariannu. Enghraifft o hynny eleni yw ein cais i Lywodraeth Cymru am arian ychwanegol i gefnogi ein cyfranogiad yn Ymchwiliad Cyhoeddus y Deyrnas Unedig i Covid-19, fel un o wyth cyfranogwr craidd yn unig ym Modiwl 2B, a fydd yn edrych ar y penderfyniadau a wnaed yng Nghymru yn ystod y pandemig.

O ganlyniad i'r gorchymyn, mae rhaid i ni wneud cais am gyllid ychwanegol i ymgymryd â darnau o waith, megis adolygiadau statudol neu archwiliadau o Lywodraeth Cymru, gan Lywodraeth Cymru ei hun. Mae diffyg eglurder yn parhau ynghylch y dull o ofyn am hyn neu'r rhesymeg wrth ganiatáu hynny a sut mae'n digwydd. O ganlyniad, gallai hyn beryglu annibyniaeth fy swyddfa a chyfyngu ar fy ngallu i ymgymryd â gwaith ychwanegol.

Rwy'n cytuno â'm rhagflaenydd y gellid lliniaru'r risg hon petai cynlluniau'n cael eu rhoi ar waith i wneud y swyddfa hon yn atebol i Senedd Cymru.

Pwynt atgoffa yw bod Egwyddorion Paris – sy'n pennu'r safonau gofynnol ar gyfer annibyniaeth a gweithrediad effeithiol sefydliadau hawliau dynol cenedlaethol – yn nodi bod sefydliad cenedlaethol fel Comisiynydd Plant Cymru: "Yn gorfod meddu ar seilwaith sy'n addas ar gyfer cyflawni ei weithgareddau yn hwylus, yn arbennig ariannu digonol. Dylai'r ariannu hwn fod yn fodd i'w alluogi i feddu ar safle i'w staff ei hun, er mwyn bod yn annibynnol ar y Llywodraeth a heb fod yn destun rheolaeth ariannol a allai effeithio ar ei annibyniaeth."

Hyderaf y bydd y cyflwyniad hwn o ddi-ddordeb ac o ddefnydd i aelodau'r pwyllgor yn ystod yr ymchwiliad. Mae croeso i chi ofyn am unrhyw wybodaeth ychwanegol gennym ni.

Yn gywir,



Rocio Cifuentes MBE
Comisiynydd Plant Cymru



Inquiry in the funding of Commissioners

Written evidence Future Generations Commissioner for Wales, Sophie Howe

December 2022

Dear Chair,

Please find our responses to your letter dated 30 November 2022 about the funding of my office.

Headlines

- Duties and powers were vastly underestimated by the Government and do not reflect the reality of the role and remit, this has not yet been resolved.
- New bodies, and therefore new duties on the Commissioner, have been added to the Future Generations Act without being funded. More bodies are due to be added and the funding is being negotiated with the Government and is not yet guaranteed.
- Ministers refer to many specialist areas being covered under the Act (lately fair work, the proposed private members' food Bill, digital decarbonisation etc.) implying we need technical knowledge and input in a huge amount of technical topics without giving us the corresponding budget.
- I have managed to negotiate with Welsh Government annual uplifts in the last few years, but this does not enable me to recruit staff on a permanent basis. I need to train often and cannot always retain talent. Increasing my baseline would be much more efficient for my office and enable longer-term thinking as required by the Act.
- We have sought to save and generate income by recovering costs, through the sharing of staff and other resources with other Commissioners and broader partners.
- The legislation prohibits my office charging and making a profit for services which, if addressed, could enable my office to generate income from elsewhere to support public body work and compensate for the lack of funding. I have still managed to

bring over my term additional resources for my office of around £1.9million over my term.

- The budget alignment exercise has further substantially inhibited our ability to find alternative resources to support ongoing long term public body support work and to work in collaboration as required by the Act. It has raised questions of independence when we have to ask for funding, for example, to review Welsh Government or monitor and assess their progress in greater depth.

Responding to your questions highlighted in blue throughout the document:

Roles and responsibilities:

A summary of the roles and responsibilities of your office, together with information about how these may have changed over time, as suggested by the Senedd ESJ Committee in its Report.

General duty and powers

As [Future Generations Commissioner for Wales](#), my **general duty is to promote the sustainable development principle.**

My general duty under section 17 of the Act includes:

“Promoting the sustainable development principle (including the five ways of working), in particular to act as a guardian of the ability of future generations to meet their needs; and encourage public bodies to take greater account of the long-term impact of the things they do.

For that purpose, monitoring and assessing the extent to which well-being objectives set by public bodies are being met.”

As the first Commissioner, I am raising awareness about the Act and the sustainable development principle and I am a critical friend for public bodies, public services boards and anyone who can help contribute to the achievement of the national well-being goals.

I support and challenge public bodies to embrace their duty and improve all aspects of economic, social, environmental and cultural well-being for the whole population of Wales, which is a huge task as most decisions currently made in Wales will impact the well-being of current and future generations. Over 350 well-being objectives have been set as well as thousands of steps to meet those.

I have chosen to use my general duty to make a difference over my term by setting **four strategic purposes**:

Purpose 1 - Highlighting and acting upon the big issues and challenges facing future generations

Purpose 2 - Supporting and challenging public bodies to use the Well-being of Future Generations Act

Purpose 3 - Creating a movement for change

Purpose 4 - Walking the talk – being the change that we want to see in others.

You can find my term strategic plan [here](#).

To carry out my general duty, I have a range of **specific [functions and powers](#)**:

- Section 18 (a) General duty – Promote the sustainable development principle
- Section 18 (b) General duty – Monitor and assess the extent to which well-being objectives set by public bodies are being met
- Section 19 (a) Power - Provide advice or assistance to public bodies (which includes providing advice on climate change)
- Section 19 (b) Power - Provide advice to the Auditor General Wales on the Sustainable Development principle
- Section 19 (c) Power - Provide advice to a public services board in relation to the preparation of its local well-being plan
- Section 19 (d) Power - Provide any other advice or assistance to any other person who the Commissioner considers is taking steps that may contribute to the achievement of the Well-being Goals
- Section 19 (e) Power - Encourage best practice in public bodies in taking steps to meet their well-being objectives in accordance with the Sustainable Development principle

- Section 19 (f) Power - Promote awareness amongst public bodies of the need to take steps to meet their well-being objectives in accordance with the Sustainable Development principle
- Section 19 (g) Power - Encourage public bodies to work with each other and with other persons if this could assist them to meet their well-being objectives
- Section 19 (h) Power - Seek the advice of an advisory panel in relation to the exercise of the Commissioner's functions
- Section 20 to 22 - Power to conduct reviews and to make recommendations

I also have a great number of specific powers and duties under the Act, including:

Specific powers and duties

Powers and duties relating to Welsh Government (WG)

- I must be consulted on revisions of WG indicators and milestones (s.10).
- I must be consulted if the WG by regulations to amend the threshold dictating when a community council is caught by the Act s.40.
- I must be consulted if the WG by regulations amends the definition of public body in the Act s.52.
- If I make recommendations to WG on goals and indicators, we must publish them s.21.
- In setting their objectives WG must take into account my Future Generations report s.8.
- I may provide advice or assistance (including advice on climate change) public bodies, AGW, PSB, any other person who may contribute to the goals s. 19.
- Power to make recommendations to WG on goals and indicators s.21.

Powers and duties relating to public bodies

- I must be consulted by the Auditor General during their examinations of public bodies (s.15). Duty once during period (1 year before election/1 year 1 day after).
- Public bodies must take all reasonable steps to follow our review recommendations unless good reason not to do so s.22.
- In conducting a review, I must take into account examinations by the AGW s20, we must publish a report of a review.

- In revising their objectives public bodies must take into account my FG report s.9.

Powers relating to Public Services Boards (PSBs)

- Before publishing their Well-being assessments the PSBs must consult me and provide me with a draft s.38.
- Before publishing their Well-being plans the PSBs must consult me and provide me with a draft s.43.
- Before publishing a revision of their Well-being plans the PSBs must consult me s.44.
- Local Authority Overview and Scrutiny Committees must send me their reports or recommendations to the PSBs with respect to the board's functions or governance arrangements s.35.
- Each PSB must send me a copy of their well-being assessments s.37.
- Each PSB must send me a copy of their well-being plan s.39.
- Each PSB must send me a copy of their revised well-being plan s.44.
- Each PSB must send me a copy of their annual report setting out the steps taken to meet the objectives contained in their plan s.45.
- I must give advice within 14 weeks to PSBs on how to take steps to meet the local objectives to be included in the plan according to the Sustainable Development (SD) principle. It must be in writing and will be published with the plan (s.42)
- In setting their well-being assessments PSBs must take into account our FG report s.39.
- I may promote awareness on need to take steps to meet objectives.

Miscellaneous powers

- I must be consulted on appointments and dismissals of members of the advisory panel s.27.
- I must prepare and publish before end of reporting period (before 5 May 2020) a Future Generations Report including an assessment of improvements public bodies should make to set and meet objectives in accordance with SD principle. (s.23)
- I must consult statutory consultees before publishing the FG report s.24, must take into account the WG annual reports, future trends report and AGW's reports.

- I must publish an annual report before 31st August and must send a copy to the Welsh Ministers - must include summary of activity, effectiveness of such actions, summary of work programme past and future years, summary of complaints; can include an assessment of necessary improvements to be made by public bodies to meet their objectives in accordance with SD (Sch2. Para.17).
- I must consult advisory panel before publishing annual report (Sch2. Para.17). (Annual report laid before the Assembly – would expect scrutiny/appearance??)
- I must prepare estimates for each financial year of income and expenses before 5th of December Sch.2 para.19.
- Duty to keep proper accounting records, prepare accounts Para 20.
- Duty to submit accounts to Auditor General before 31 August
- I may conduct joint reviews with other commissioners s.25.
- I may do anything the Commissioner considers appropriate in connection with the Commissioner's functions Sch.2 para 8.

Changes over time

Whether there has been any financial impact of such changes and the details of those implications.

My powers and duties have not changed since the Act came into force, but the numbers of bodies coming under its remit have changed, thus affecting the burden on my office.

In December 2021, **4 public bodies** (Joint Corporate Committees) have been added to the list of bodies caught by the Act without any additional funding.

The numbers of **PSBs have reduced from 19 to 14** this year through mergers. But, as the PSBs have now been in operation for 7 years, the advice and challenge required has been **more demanding** as many PSBs seek to be **more ambitious and / or review the way they have operated to date**. In seeking to influence the work of the PSBs more effectively, we are also **working more closely with PSBs during this second round of well-being assessments and plans**, meeting with them regularly and providing ongoing, iterative support and advice (which is supplemented by our formal advice). This approach has been welcomed but didn't equate to a reduction of work despite the mergers.

Expected additions

The Welsh Government is conducting a review of the public bodies which should fall under our legislation from April 2023. There is a **proposal for 8 additional bodies** in the current government's consultation and this increase will have a direct impact on my resources and **needs to be properly resourced given the existing constraints on my budget.**

I am in the process of negotiating these additional costs with Welsh Government to ensure that the new RIA reflects the additional costs for my office.

The addition of new bodies to the Act without addressing the ongoing shortfall in funding for support would only add to this problem. I need to be able to retain fixed-term staff who have built up expertise on the Act and would be difficult to replace. We hope for a sustainable increase in our baseline this year onwards to enable us to make these posts permanent. **Sadly, this is not what the draft budget 2023-24 implies, confirmed by a Ministerial letter on 27th of January 2023.** The staff team I have been able to develop to support public bodies beyond Welsh Government to implement the Act, and beyond just the provision of statutory duties, will have to be cut as there is insufficient funding in the baseline budget to resource them if I don't get annual uplifts.

I have estimated that the addition of 8 national bodies (on top of the 4 Corporate Joint Committees) will require the recruitment of 3 posts, 2 full-time in my public bodies team and a Grade 4 on a part-time basis to undertake delegated projects and work from members of my SMT and my time necessary to be dedicated to the new bodies. I have also indicated transitional costs which should be reflected in the Welsh Government's upcoming RIA.

The Welsh Government have not confirmed yet the resource allocation for new bodies to be added to the Act. I have pointed out to them that new bodies will need a bigger supportive intervention in the early period to help them consider the Act, upskill staff setting well-being objectives and understand how best to apply the five ways of working to their functions. Then after a few years, they will need more in-depth and more technical support as they reform their policies and undertake bigger sustainable projects, as we have experienced so far.

The ESJ Committee had suggested finding longer term solutions to my funding and this is not happening. The amount of time which my team has to dedicate to these annual negotiations is further valuable time taken away from the exercise of my functions.

This is why the only option is to increase my baseline and at the same take into account the original underestimate.

Inability to generate income

The inability for my office to generate income and the loss of my reserves following the alignment exercise further inhibits me from taking a longer-term financial profile and to provide a better level of security for staff and work programmes. For example, resources I have been able to bring in from other partners to resource particular work or aspects of work no longer free up allocated cash to support a stable core staff team to meet duties (as current baseline funding is insufficient) and instead could be lost following the alignment exercise. A solution which would need to be explored is the possibility to allow my office to charge at profit for the services I provide to others than public bodies and possibly to public bodies when justifiable. This year for the first time we got an indication of what next year's budget could be too (24-25) but with no commitment as explained in the letter.

We operate on a partnership first approach with every piece of work and are highly successful at achieving **collaborative funding arrangements**. The downside of this is that we can **never be certain** that we will be able to obtain funding or a partnership contribution for planned nor when this will happen. Every time we have achieved this, we have been able to utilise reserves and planned funding for additional support work, often maintaining continuity of staff in roles which would otherwise have to cease. (see my latest statutory estimate and below for more detail).

Temporary increased resources

For the **last 2 years, I have used increased resources**, first using my **reserves** and then thanks to a **one-off permission to 'carry over into 2022-23 of a level of useable reserves which must not exceed £300,000'** in a letter from the Deputy Minister in response to mine, highlighting the contents of my estimate and the limitations of my budget. Following a similar process, for 2023-24, the Welsh Government's draft budget proposes a £171K similar 'useable reserves' uplift for my office, with an indication of their intent to do the same for 2024-25.



The past increased resources have enabled me to:

- Maintain **dedicated regional contacts for public bodies and PSBs** advising on a range of topics from advice when they revise their corporate strategies to advice on governance structures for a citizen involvement project. But I have still had to decline 99 requests for support in the 2021-2022 financial year and 16 requests so far for this financial year (at November 2022).
- **Recruit** a dedicated member of staff to work on **equality, diversity and inclusion policy**, developing links and partnerships with diverse communities and ensuring our internal approaches are progressive.
- Continue to employ the team deliver on **international work and Leadership Academy** while funding is being agreed.
- Undertake **my Section 20 Review** into the machinery of Welsh Government's implementation of the Act.

As set out in my estimate for 2022-23, following from my duties set out in the Act, my expenditure is **uneven over the 5-year cycles** meaning that additional resource cover will be needed for those duties additional statutory work such as large reviews year on year. 2023-24 corresponds to a Year 3 in the cycle and the additional foreseen costs are £82K. (see last year's and this year's estimate for the full detail).

I have made a case in these estimates for an increased baseline to enable me to discharge my **powers and duties in the way the Act requires** and to **maintain my independence** in discharging my functions in particular conducting reviews.

How the actual cost of delivering your functions compares with any cost estimates that may have been made at the time your role was established (such as any estimates set out in the Explanatory Memorandum/Regulatory Impact Assessment to support the legislation), with reasons to explain any variances (where appropriate).

The original budget for my office was **based on an out-of-date regulatory impact assessment** which seriously affected the service that my office was able to provide and undermined the Government's aspiration to embed future generations 'thinking and doing' throughout public services in Wales.

I have repeatedly explained, I believe the Regulatory Impact Assessment which allocated the initial budget to my office substantially underestimated the costs of meeting the statutory duties placed on me:

- At the time it could **not have been known** that public bodies between them would set in **excess of 350 well-being objectives (with thousands of steps to meet them)** and the Act places statutory **duties** on me to monitor and assess progress being made against these objectives which is **impossible based on current level of resources**.
- The power to conduct reviews was added by amendment to the Bill and its corresponding costs were not included in the RIA.
- I remain the lowest funded Commissioner body with the largest remit, as confirmed by the Senedd in April 2022.

The different roles and remits of Commissioners are difficult to compare but my distinct statutory **duties relating to the monitoring and assessing** of 44 public bodies in Wales, I believe, was not fully appreciated at the point at which my budget was set. **Over 350 well-being objectives have been set with thousands of steps to meet them**. The power to conduct **reviews was not included** at all.

National Insurance contribution increase added significant pressure to wages from April 2022.

In addition to the normal salary increases eating in my budget every year, in view of the **cost-of-living crisis**, we anticipate larger increases this year and possibly in coming years of at least 4% of salary costs but this should be 10% if we were to follow inflation and avoid any real term pay cut.

The existing baseline has **never been adequate** and with **inflation, statutory cost increases and well-being considerations my spending power is now down significantly**. With Inflation running over 10% this year, a dynamic employee market and emotional burn out from the pandemic is having a heavy impact on people's employment choices too.

This year, the **Welsh Government's Alignment of Salary Pay Directive** will cost us £36K to become fully analogous with Welsh Government minima pay scales as of April 2021, out of which, only £32K will be funded by the £652K fund set aside for Welsh Government minima



alignment. The gap between cost of minima alignment and WG provided support is forecast to increase in future years, further eating into my budget. Importantly, aligning to minima *only* does not address pay parity fully. As a fair and progressive employer, this is not a situation that we wish to be in. To remunerate our staff fairly and equitably for work of a comparable level to WG officials, it would cost our office at least £70k annually to align with WG pay scales in full. We believe this is the right and only course of action. However, with annual support limited to £16k from WG for two more years, with no promise of anything further thereafter, we found ourselves in a position where it was not an affordable option to commit to at present owing to our already stretched budget and the uncertainty around our annual baseline.

We have heard that Welsh Government did not spend all their budget on alignment and we would be keen to know how they will use the underspend.

Budget approval process:

Views on the budget process, including timescales and engagement with Welsh Ministers and officials, such as those in Partnership Teams (sponsors) within Welsh Government departments. Is any information provided by Welsh Government officials ahead of the submission of your estimate for the forthcoming year, such as the Welsh Government's best assessment of the level of funding available in future years and factors to take into account when preparing the estimate.

The Act requires us to produce an annual estimate for the expenses of our office **by 31 of November** before a new financial year. This estimate we understand is **discussed with officials** and then the Commissioner can have a conversation **with the Deputy Minister** to make her case directly.

A budget line is included in the **draft budget** which often comes as a surprise to us on publication and a **settlement letter** should finally confirm our budget position. But we would like to point that so far we have received such letters **after the start of the new financial year** (e.g. 28th of April in 2021) and we have **not received one at all** for this year 22-23. We got confirmation of our budget by a letter from the Deputy Minister on 14th of February 2022 on our estimate but had no settlement letter.



We would welcome receiving **settlement letters systematically and before the beginning of the financial year** to enable us to plan better, especially now we cannot keep reserves to compensate for any slippage.

The suggestion of planning budget per Senedd term is very welcome. This would give us much better clarity and enable more and longer-term thinking.

There seems to have been **confusion in the settlement letter we received in April 2021 as to whether the uplift in our baseline of £83K was a one-off or an ongoing uplift** (we believe it is ongoing). The line published in the budget did not include the uplift and we are waiting for clarification from the Welsh Government on this, in the absence of a settlement letter.

For the upcoming financial year (23-24), we were asked to produce our estimate early in the year, something I had suggested, and I was happy to send my estimates for 2023-24 **by August 2022** as requested by the Deputy Minister. **This is better practice as the statutory November deadline is too late in the process.**

There seems to be **inconstancy** in the way our budget is confirmed. We would **welcome some consistency, certainty and early warning** wherever possible in particular receiving settlement letter earlier.

What process is in place to agree any modifications to the estimate. How are these communicated and agreed. How significant have they been and what impact have they had on the work of, and plans for, your office.

Our budget allocation does not seem to have been linked directly to my estimate and it seems to me that my estimate has always been published as I sent it to Welsh Government without modification but the corresponding line for my office's budget in the Welsh Government's budget does not seem to relate to my estimates.

My budget has been set by letter from the Deputy Minister and the publication of the Welsh Government budget, rather than by modification of my estimate after the event and the figures do not correspond to my estimates in the last few years, from what I can see.



Having budgets confirmed very late once the financial year has started, without connexion to our estimate makes it **very difficult** for us **to plan and to retain staff** on fixed term contracts.

In December 2021, the Welsh Government published its Draft Budget 2022-23 and its first multi-year Welsh Budget since 2017. To what extent are you and the Welsh Government moving to a 'Term of Government' approach, while complying with the statutory requirement to submit an estimate to Welsh Ministers at least five months before the financial year to which it relates. What are the main benefits to doing this.

Moving to multi-year budgets is something we would really like to see and something we have been pushing for as part of our work on national budgeting. This should be explored as a matter of urgency, and we welcome any recommendations from the Committee on this issue.

Collaboration, including sharing functions and staff:

During its scrutiny of the 2013-14 Accounts, the Public Accounts Committee of the Fourth Assembly explored with the then Commissioners whether they could deliver savings through greater collaboration and possibly, sharing back-office functions. In its Report, Scrutiny of Accounts 2013-14 (March 2015), the Committee summarised the evidence and recommended: ...that efforts to achieve efficiencies and greater productivity through collaboration, including integration of back-office functions, continue between the Commissioners and the Ombudsman, and that this be reported on in their 2014-15 annual reports and accounts. Responses to the Report are included on the Committee page for the scrutiny of accounts for 2013-14. The Committee would welcome an update about how Commissioners collaborate and the benefits that arise from any joint working, as well as any sharing of backroom functions and staff.

In my case, there are formal and informal strands in my collaboration with other Commissioners.

All Commissioners sit on my advisory panel as is required by the Act.

We also meet regularly on a more informal basis at the Commissioners' level on one hand and at senior staff level on the other hand. Meetings are often quarterly to share new development, ask for advice and share good practice.

Officers liaise with one another seeking information or advice as they conduct their work as necessary.

Details of any sharing of functions or staff with other public bodies/regulators in Wales.

I welcome and actively pursue any opportunities to be more efficient and to work in collaboration. You will be aware that around seven years ago just as I took up post the Welsh Government commissioned a review of the opportunities for Commissioner bodies built on this report to collaborate and as a result of this and my desire to walk the talk of collaboration in line with the Act.

Since then, I have **shared a number of posts and functions** with other Commissioners and the Ombudsman including:

- **policy posts**, e.g. a post shared with Children's Commissioner who developed "The Right Way" toolkit (Children's Rights & Well-being of Future Generations Act);
- a **shared HR Manager** 2 days a week with the Children Commissioner for 5 years,
- **provision of resilience support** for the Children's Commissioner from my Director of Finance, for 6 months;
- **joint procurement** and attendance of a coaching accredited course for the SMT members of my office and of the Children Commissioner;
- **Joint procurement** of internal audits;
- **shared payroll services** with the Ombudsman for the last 7 years and still ongoing;
- **shared office space** with the Welsh Language Commissioner for 6 years taking on unused space at Market Chambers to save costs and offering hot-desking free for the Children's Commissioner and her team.

I have also developed a **new model with Audit Wales** to collectively meet our respective duties. Whilst this will not generate cost savings (based on the fact that the resources required to meet the monitoring and assessing duties of the Commissioner were vastly

underestimated), the new approach with Audit Wales is designed to be as collaborative and efficient as possible in meeting both our duties.

I have also pursued other opportunities for collaborating and reducing costs with **other organisations** in **multiple joint appointments and shared cost secondments** which included:

- Secondments from Welsh Government 2 posts for 2 years each and an Academi Wales graduate
- One Secondment to Welsh Government
- Two secondments from the Police
- One Secondment back to the Police
- One secondment back to Welsh Government
- One Secondment from South Wales Fire and Rescue 1 year
- Secondments from Public Health Wales for the last 4 years and still ongoing
- Eight secondments from all of the Art of the Possible bodies for 18 months each
- Five Cynefin place co-ordinators to look at involvement for 1 year each

I also shared a post with Construction Excellence Wales for a couple of years working with us on housing and planning.

In addition to saving costs, I have also been able to **recuperate costs charging for services** as the Act allows me to do, thus securing additional resources for my office such as an annual £50k from Cardiff University to fund academic work or placements and bringing in over £120K each year from the public private and third sectors and academia to deliver the Future Leaders Academy.

Savings and additional income

Over the length of my term, I have **already implemented large saving costs** (and brought in substantial additional funding) above and beyond collaboration with the other Commissioners.

Already I have had to explore every avenue to reduce costs and bring extra resources to delivering the functions of my office:

- Since 2016, I have reduced Director roles from 4 to 1 saving £232K a year.
- I have relocated my office saving £100k over 3 years.
- I have secured an additional £1.9 million of cash and staff resources through charging for services, collaborating with others, securing partner contributions and secondments.

In total, I have secured at least an additional **£1.96 million of cash and staff resources** through charging for services, collaborating with others, securing partner contributions and secondments.

Having considered in depth ways to reduce my costs, it will be quite difficult for me to find additional areas for saving on costs, but I am always keen to look further.

Any learning from these experiences: what worked well; how did you mitigate any risks with accountability; what savings did you make; and why you may not have continued with such arrangements.

Looking at learnings, working in collaboration, one of the 5 ways of working under the Act, has been **very productive** as you can see from the **savings** and the **increased expertise and cross-fertilisation of knowledge and skills** between our staff.

It is something we are **keen to continue** and so are the other Commissioners and their offices based on our regular conversations and meetings.

I have had an **initial conversation with the new Children Commissioner** to see where we could save costs by working collaboratively and we will explore some areas with our teams although we cannot see where cost saving can be made but there might be a possibility for us to further enhance our operational resilience.

My team have had some conversations with other Commissioners' teams and we will explore further how we can share procurement of training and public affairs briefings, for example.

We are committed to collaboration and our teams meet on regular basis, in addition to our regular meetings of Commissioners.

We will also continue to share information and to date this close collaboration between all the Commissioners and between their offices has been very helpful.

Looking at experience to date, bringing in secondees helps us understand the landscape better, increases networks, expertise. Seconding people to other organisation helps embed the Act further and deeper but I cannot sadly prioritise these opportunities given my current level of funding.

Wherever possible I want to continue this where cost-efficient and useful for both organisations for example like my payroll being processed by the Ombudsman's office.

Looking in more detail at the different arrangements to date, I have been successful in securing a number of **no cost secondments** to undertake specific pieces of work – paid for by the seconding organisation for mutual benefit of staff development and delivering joint priorities. Whilst this is desirable and walking the talk of the Act, the staff resource which goes into identifying and securing these partnerships should also be recognised. Nonetheless securing these arrangements has been essential in enabling me to complete a number of pieces of work including guidance for public bodies, policy development on skills, both section 20 procurement reviews and enhancing relationships with public bodies. There have been added benefits around upskilling people who return to their organisations better equipped around the Well-being Act. A challenge however is that these arrangements are generally short-lived, take time to develop and are heavily dependent of the capacity of other organisations to make such commitments of resources.

The 8 secondments from the Art of the Possible bodies were **jointly funded** by eight different bodies from the public private and third sector to develop guidance on delivering each of Wales' well-being goals for public bodies. This was a fruitful exercise which resulted in comprehensive guidance being published for each of Wales' well-being goals. It also resulted in the upskilling of those people who were seconded and the implementation of sustainable, well-being Act policies in their home organisations. Many remain friends of the office and for example the seconded staff member from United Welsh Housing went back to lead work on climate literacy and establish a Climate Assembly in Gwent.

Part-funded secondments have also been successful and I have had on ongoing shared secondment with Public Health Wales for 3 years now through a Shared Futures Literacy appointment with Public Health Wales. This has been a fruitful exercise which has enable us

to boost our futures capacity, share learning with Public Health Wales and expand this learning to others. It has also given resilience when the secondment went on maternity leave and a member of my team could cover the role as both organisation and team members were aware of the work, participated in it and could pick it up seamlessly. This is something I would like to explore further.

Construction Excellence Wales jointly funded post to deliver guidance to the construction sector and contribute to our work on reforms to planning policy. A fruitful relationship which enabled us to permeate the construction sector in a way which would not have otherwise be possible. However, it came to an end when Welsh Government funding for Constructing Excellence Wales ended and they could no longer afford to part fund a post.

Shared policy post for example the one seconded from the Children's Commissioner for one year to develop joint guidance for public bodies on implementing a Children's Rights and Future Generations Approach. It has enabled both organisations to help show the integration between strands of work, policies and legal requirements to the public bodies subject to the different Acts. It was an important piece of work to develop much needed guidance for public bodies on how to implement multiple duties.

Sharing a Head of HR post was invaluable, especially at the inception of my office. It has enabled me to build policies from scratch with someone who already had such knowledge of the environment we operate into and who could understand the role of Commissioners. That person was also very creative and understood extremely well the ambition behind the Act. Sadly, the part-time nature of the arrangement was insufficient to meet our growing needs to reform policies in general as well as fulfilling all the usual HR needs of the team. It was also very demanding on the individual to be stretched across two active organisations. But it was invaluable, and sharing posts is something I will continue to explore, for fixed term periods.

I have offered to develop work jointly with Commissioners and other member bodies on my Advisory Panel including the TUC on equality, diversity and inclusion. It is for the new Commissioner to decide what he will want to take forward.

We have also experimented secondment outwards and loaning out members of my team.

Our Finance Director (part-time) was loaned to the Children's Commissioner's office to support work to reform their internal financial procedures, which was for a period of 6

months and in order to deal with a period of staff absence, **offering once more staffing resilience** to the partner. This is something I would consider doing again.

Secondments outwards whilst beneficial are trickier as they require spare capacity from my office which I do not have. This is something I regret and wish I were able to do much more as I am convinced of the efficiency of such arrangement to discharge my duty to promote the sustainable development principle in depth within the organisation, upskilling them while also giving invaluable insight to my team on return.

In relation to **shared accommodation**, we explored continuing to share our space with Commissioners or other public bodies. At the time of our decision to move out of Market Chambers, in 2021, we considered the co-location with other Commissioners, and we concluded:

1. "Although the Welsh Government had hoped that, at some point, all the commissioners could co-locate, this has been rejected on more than one occasion by the various parties:
 - The Children's Commissioner for Wales has recently signed a new agreement for a site in Port Talbot. We were not consulted on this or asked if we would be interested in co-locating on this occasion;
 - The Older People's Commissioner signed a long-term lease in 2017 for their site in Cardiff Bay when it was proposed that we could look at co-locating as a group of Commissioners. They are able to terminate their lease in 2023 when there might be an opportunity for future collaboration;
 - When Market Chambers was put up for sale, the Welsh Language Commissioner had indicated that they were signing a lease on property in Cathedral Road. Again, we were not consulted. However due to the favourable term of the lease on Market Chambers, they withdrew and decided to continue in their existing set up on the first and second floor signing a ten-year lease with one break clause in 2023. Their current offices in Market Chambers (beneath us) would require substantial remodelling to meet our needs of a modern collaborative workspace and ongoing problems with high maintenance costs and challenges with accessibility would remain.
2. Given the above, the option of co-locating with another commissioner was not considered feasible at this stage. We did not consider a best use of public money to

pay for extra office space at Market Chambers we no longer need until 2023 to co-locate at that time with another Commissioner. Our decision could be re-examined in 2023 at the next break clause in particular as a new Commissioner would then be in post.”

On **shared training**, this was very effective and it allowed us to build relationships with each other’s SMT. Training is something we would like to continue exploring for future collaboration.

Collectively, between the Commissioners offices, we think that working on joint programmes and sharing resources to help us deliver front line activities would be more efficient than sharing back-office resources.

The alignment exercise and the lack of an uplift of my baseline will make it harder on us to work collaboratively as the Act requires of us.

[Current financial position and future challenges:](#)

[An assessment of the current financial position of the organisation and an assessment of future needs in the context of the pressures on public funds.](#)

As I explained in my 2022-23 statutory estimate, I raised concerns about how my funding level is having a negative impact on the quality and level of my support and advice to Public Bodies and in turn their ability to fulfil their duties under the Act, which I reiterated in my estimate for 2023-24 explaining the real terms cut to the underestimated baseline budget coupled with an increase in demand for my services.

In addition to the Regulatory Impact Assessment underestimate, the breadth of my remit is not sufficiently reflected in my funding: While there is no like-for-like comparison – other bodies with similar requirements to audit and monitor or with much more limited remits receive substantially more funding to meet these duties, and I provided indicative figures in last year’s estimate. I receive for example:

- less than half the funding of the Welsh Book Council,
- a quarter of the Education Workforce Council’s budget,

- £12.4mil less than the National Library.

As I have stressed in my estimate last year and before Senedd Committees, I still need significant additional funding to enable me to discharge both my duties and powers adequately, with more parity with other organisations, considering the very wide remit of my duties, their fluctuating nature and showing the Welsh Government's commitment to support the implementation of such flagship legislation envied worldwide.

This was echoed by the then Public Account Committee and public bodies who have recognised that my office is under resourced and current budget levels have not enabled me to provide the level of support public bodies want and need. Using my reserves in 21/22 and the one-off uplift of my useable reserves have meant that I was able to increase my support to public bodies and PSBs, demonstrating how additional funding is needed to be deployed. I have recently met with all public bodies to finalise our plans for this work and there was strong support for continuation of the point of contact model as well as our approach to bringing together other organisations who can provide support and developing communities of practice. Of course, this will only be able to be continued if the additional allocation made this year is embedded in my core grant in aid.

The Equality and Social Justice Committee agreed with my assessment in their findings and recommendations relating to my capacity and resources and stated: "we would reiterate our concerns about the potential impact on the Commissioner's capacity and the importance of ensuring that the resources allocated to the Commissioner are commensurate to the work that her office is expected to undertake..."

The **Minister for Social Justice** recognised the difficulties that I faced with operating within a very limited budget and as an interim measure, my grant-in-aid for 2021-22 was increased to allow me to carry over into 2022-23 a level of useable reserves of £300k. Another £171K has been proposed for 23-24. I am grateful for this, but this does not allow me to secure my public bodies staff. This additional funding has effectively enabled me to increase my resource budget for 2022-23 by the same amount which will enable me to provide core services as I was able to do the previous year by using my historical reserves. The increase this year will be around half of the increase in the past two years.

The Minister also stated that she and her officials "are eager to continue the open dialogue [...] to consider a range of options which are designed to alleviate these pressures." I can



only agree with the Equality and Social Justice Committee's assessment that this **“temporary fix should be superseded by more sustainable long-term funding arrangements** at the earliest opportunity and the Senedd should be given ample opportunity to scrutinise them.”

On 27th January 2023, I received another funding letter from the Minister awarding my office a one-off uplift of £171K of ‘useable reserves’ for 23-24, with the indication of an intention to do the same in 24-25. We welcome the attempt to give us an indication of their intention for 24-25, which we never had before, but this offers no guaranty as explained in the letter. We also have had no clarification or certainty as to whether we will receive additional funding for additional bodies (to come under the Act in the next two months) and we are awaiting to be told whether any underspend we might have at the end of this year (under 5%) can be caried over or not on top of the £171K in the letter. So at the end of January, we still have no budget clarity and sadly, we seem to still be in the temporary solution area, as no increase of my baseline has been proposed for 23-24 or after that.

I would also like to insist on the fact that the legislation as passed by the Senedd **prevents me from generating a profit through charging for services**. It would seem to me that this would be a **useful** area to address as I can certainly see opportunities to develop the work of my office in this way bringing new incomes in to support the broader and necessary work of my office with public bodies. I previously (in my statutory estimate in 2019/20) requested one off funding from Welsh Government to enable me to develop this longer-term charging model with a view to it being self-financing and driving broader benefits to what my team would have the capacity to offer to public bodies. It is unfortunate that the Government were not able to support this long term invest to save approach.

Using my reserves, before the alignment exercise, I have been able to recruit a team to provide increased engagement and advice from my team. This has helped secure procedural changes in how public bodies and PSBs are tackling procurement, health, housing, food systems, decarbonisation, social value, community engagement and measurement frameworks. This level of advice, assistance and challenge had not been possible without the additional funding.

The pilot I ran in 2021-22 of having an assigned contact for each public body has been very successful, as the quotes below show:

▪ “[We] welcome the Future Generations Commissioner decision to support Health Board implementation of the Well-being of Future Generations (Wales) Act through the allocation of a dedicated point of contact within the Future Generations team.” Health Board

▪ “This is a welcome initiative to have that point of contact with the Commissioner and the Commissioner’s office.” Local council leader

▪ “I am definitely in support of this initiative, before this we didn’t have too much interaction with the Office and now it feels like we have a two-way conversation.” Cabinet Member within a local council

▪ “It’s made the world of difference (having a Point of Contact)” National Library

▪ “I really welcome this way of working together. It’s great to have a consistent and frequent point of contact.” Denbighshire Council

▪ “The Point of Contact is something that is needed, and we have been requesting this for some time. It is good there is an acknowledgement that reports is not the only way to communicate with public bodies.” North Wales Fire and Rescue Service

▪ “The relationship is working really well with having the regular liaison and us getting to know each other and having that contact.” Vale of Glamorgan Council.

Following on from the success of the pilot, we have now formed a Public Bodies and PSBs team in 2022-23 with the temporary uplift granted to me. The new Commissioner will need to retain this team and permanent contracts need to be secured for the whole team, which sadly is not possible without an increase in our baseline.

Requests for advice and assistance from my office identify significant gaps in capacity in all public bodies and lack of support being provided on ‘implementation’ of Welsh Government and other policy such as help with implementation of the Act including:

- systemically applying the Act across an organisation;
- correctly and consistently applying the sustainable development principle and ways of working;

- aligning equality and other duties with the Well-being of Future Generations Act duties;
- support in budgeting for well-being duties;
- support for applying the well-being Act to procurement and help in developing better well-being objectives.

We have seen by experience and from what public bodies tell us themselves, that the sustained provision of advice is crucial in their mastering and implementing the Act's requirements.

For example, they said they value my advice on their well-being assessments and objectives (Ceredigion PSB, Cardiff PSB, Wrexham PSB), or the ability of my office to sense check what they are doing and help to integrate across all their activities (Sport Wales, Amgueddfa Cymru, Arts Council for Wales, Caerphilly Council, Velindre NHS Trust) or the ability to provide encouragement and remind others of the legislation. These quotes demonstrate the value of the ongoing support my team is providing:

- *“influencing leadership, enabling our leaders to feel like they can make radical change is really helpful. Some of the work Sophie does in that space is fantastic, so more of that – more of the same. It goes back to...fear of failure, the fear of doing something too radical that rocks the boat. When people feel confident about doing that radical thing, they're more likely to take action.”* (A National Park Authority representative)
- *“Sometimes we are ploughing a lonely furrow and it's nice to be energised, walking a bit taller and thinking 'yeah, we are on the right path'. That's the support I like to see from the team.”* (A Local Authority representative)
- *“Having a named contact has been really helpful - to sense check what they're doing and that they are embracing the Act in the right way. It's helped them to integrate different things. So that's been a real positive in the past year - having an ongoing connection with the Commissioner's Office, so I'm really pleased to see that that's going to continue moving forward.”* (A representative of a national organisation)



There is a significant increase in demand on my office to provide more advice and assistance by Public Bodies and Public Services Boards.

In 2021-2022, my Office received 416 requests from public bodies and others, which is a 58% increase since 2020-2021. In the first quarter of the 2022-2023 financial year my office received 128 such requests for support, which indicates that the number of requests my office receives is valued and expected to continue to increase.

In addition to this, more and new requests will come from the addition of new bodies within my remit in the proposed Social Partnership and Public Procurement Bill and the addition of the Corporate Joint Committees.

My team have currently only had introductory meetings with one of the new Corporate Joint Committees (CJC) as they establish themselves and seek clarity on some of their foundational questions. We have also been approached and provided advice to umbrella organisations, such as the WLGA, to advise on how CJs should meet their well-being duty. We expect this to increase as the CJs develop their well-being objectives and other statutory products.

Overall, there is a choice to make between continuing transactional 'business as usual' or fully implementing the Act. I believe that the budget the Government provides should enable me to implement all my statutory duties **in an effective and progressive way** in line with the aspirations of the Well-being of Future Generations Act. Nevertheless, I will continue as I always do to look for areas of savings, **but I imagine such new savings would be marginal.**

I have managed to include some of these newly created posts in my budget for 23-24 but not all of them and only on a short-term basis. An increased baseline for my budget as already stressed is needed so that I can retain all this talent and key members of my team and to discharge my functions properly.

Alignment exercise - The impact of the designation of your office under the changes to the Government of Wales Act 2006 (Budget Motions and Designated Bodies) Order 2018 on your current and future financial position. What were the main challenges in moving to the new arrangements and what do you see at the most significant change(s) as a result of them.

The Well-being Act requires us to work collaboratively, in an integrated way and involving people (in addition to preventative and long-term aspirations). But partnerships take time to develop and compromise on timescales financial contributions and allocation of in-house staff time to deliver.

In short, the new WG budget alignment rules disincentivise bodies, including mine, from taking a innovative and collaborative approach as the new alignment rules mean that our ability to effectively build and make use of funding from partnerships have been limited by our inability to carry funds over. Far from us being able to make more savings, this new rule will make it significantly more difficult for us to explore innovative ways of funding the work of my office. As a matter of course, we take an approach of searching for co-financing partners for our work programme. On many occasions we are successful in attracting contributions, but this cannot be guaranteed and this does not fall neatly within financial years.

The new rules mean that we must either:

- Agree a partnership in advance of our work programme being confirmed – this is impossible as we do not know what our financial allocation from WG will be until very late in the previous financial years, for 2022-23 for example, we had our final budget confirmed in February 2022.
- Not seek partnerships and spend the full allocation we have made for the project which is easier and provides certainty for starting and ending the project within the specified annual budget timeframe and spending the allocated amount within the same timescales

I also made the point that the Alignment Project, once rolled out will prevent the use of any surplus grant-in-aid (reserves) to help **“smooth out” my irregular expenditure** profile from year to year. In any one year, my costs will comprise annual core work (undertaken every year) plus additional statutory work undertaken less frequently (e.g. large formal reviews, statutory advice to Public Services Boards on their well-being assessments and plans, and the production of the quinquennial report).

Reserves have in the past also been held for the purpose of **statutory reviews or other more exceptional or unforeseen projects**. As this will no longer be permitted, I have been advised by Welsh Government Officials that we must seek additional resourcing from Welsh

Government if I want to conduct a review or any unforeseen additional project. **This clearly compromises the independence of Commissioners** and is not in the spirit of the purpose for which they are established.

On the question of independence, **it might be useful for the Committee to explore and make recommendations as to whether our independent offices should be funded by government or by parliament.**

I hope you will find this information helpful and look forward to reading your report when available.

Yours sincerely,



Sophie Howe

Future Generations Commissioner for Wales



Clerc y Senedd

Fay.Bowen@senedd.wales

31 Ionawr 2023

Annwyl Gadeirydd,

Diolch am y cyfle i gyfrannu ymateb i sylw'r Pwyllgor. Gwyddoch fy mod yn newydd i swyddogaeth Comisiynydd y Gymraeg yn dilyn fy mhenodi ar 9 Ionawr 2023. Yn ystod y cyfnod ymsefydlu rwyf wedi bod yn dysgu am waith y sefydliad. Mae'n glir i mi bod y sefydliad yn dilyn egwyddorion o wella parhaus ac yn chwilio am bob cyfle i sicrhau gwerth am arian.

Rwyf wedi canolbwyntio yn fy ymateb ar y trefniadau yn codi o broses alinio cyllidol a sefydlwyd cyn fy nyfodiad i'r swydd.

Pe bai'r Pwyllgor am ragor o wybodaeth gennyf rwy'n barod iawn i ddarparu rhagor o wybodaeth.

Yn gywir,

Efa Gruffudd Jones
Comisiynydd y Gymraeg

Comisiynydd y Gymraeg
Siambrau'r Farchnad
5-7 Heol Eglwys Fair
Caerdydd CF10 1AT

0345 6033 221
post@comisiynyddygyymraeg.cymru
Croesewir gohebiaeth yn y Gymraeg a'r Saesneg

comisiynyddygyymraeg.cymru

Welsh Language Commissioner
Market Chambers
5-7 St Mary Street
Cardiff CF10 1AT

0345 6033 221
post@welshlanguagecommissioner.wales
Correspondence welcomed in Welsh and English

welshlanguagecommissioner.wales

Tystiolaeth Comisiynydd y Gymraeg i ymchwiliad y Pwyllgor Cyfrifon Cyhoeddus a Gweinyddiaeth Gyhoeddus i gyllido Comisiynwyr

Rolau a chyfrifoldebau

1.1 Crynodeb o rolau a chyfrifoldebau

Mae Comisiynydd y Gymraeg yn sefydliad annibynnol a sefydlwyd gan Fesur y Gymraeg (Cymru) 2011. Prif nod y Comisiynydd wrth weithredu ei swyddogaethau yw hybu a hwyluso defnyddio'r Gymraeg. Wrth wneud hynny rhaid i'r Comisiynydd weithio tuag at gynyddu darpariaeth gwasanaethau Cymraeg a chyfluoedd eraill i bobl ddefnyddio'r Gymraeg. Rhaid i'r Comisiynydd hefyd roi sylw i:

- statws swyddogol y Gymraeg yng Nghymru
- y dyletswyddau i ddefnyddio'r Gymraeg sydd wedi eu gosod drwy safonau'r Gymraeg, a'r hawliau sy'n deillio o orfodi'r dyletswyddau hynny
- yr egwyddor na ddylai'r Gymraeg gael ei thrin yn llai ffafriol na'r Saesneg yng Nghymru
- a'r egwyddor y dylai pobl yng Nghymru allu byw eu bywydau drwy gyfrwng y Gymraeg os ydynt yn dymuno gwneud hynny.

Caiff y Comisiynydd wneud unrhyw beth sy'n briodol yn ei dyb ef er mwyn hybu a hyrwyddo defnyddio'r Gymraeg a gweithio tuag at sicrhau nad yw'r Gymraeg yn cael ei thrin yn llai ffafriol na'r Saesneg. Mae hynny'n cynnwys gwneud unrhyw un neu ragor o'r pethau canlynol:

- hybu cyfluoedd i ddefnyddio'r Gymraeg
- annog arferion gorau o ran defnyddio'r Gymraeg
- cadw'r gyfraith sy'n ymwneud â'r Gymraeg o dan arolygiaeth
- llunio a chyhoeddi adroddiadau
- gwneud gwaith ymchwil neu gomisiynu eraill i'w wneud
- gwneud gweithgareddau addysgol neu gomisiynu eraill i'w gwneud
- cyflwyno sylwadau i unrhyw berson
- gwneud argymhellion i Weinidogion Cymru
- rhoi cyngor i unrhyw berson.

Enghraifft o'r defnydd a wna Comisiynydd y Gymraeg o'r pwerau uchod yw rhoi cyngor a gwneud argymhellion er mwyn dylanwadu ar yr ystyriaeth a roddir i'r Gymraeg mewn datblygiadau polisi a deddfwriaeth.

Y tu hwnt i waith statudol, mae'r Comisiynydd yn hybu a hwyluso defnyddio'r Gymraeg drwy weithio gyda busnesau ac elusennau i wella a chynyddu eu defnydd o'r Gymraeg. Mae hefyd yn ysgwyddo cyfrifoldeb dros gynghori ar ffurfiau wedi eu safoni ar enwau lleoedd.

Disgrifir trwch gwaith statudol y Comisiynydd yn Rhan 4 a 5 Mesur y Gymraeg. Yno nodir yn fanwl beth yw swyddogaethau gosod a gorfodi safonau'r Gymraeg. Amlinellir cwmpas y gwaith fel rôl sy'n cwmpasu Cymru a Lloegr. Lle nad yw'r

sefydliadau a nodir yn atodlenni 5 – 8 Mesur y Gymraeg yn ddarostyngedig i safonau'r Gymraeg, bydd cyfran helaeth ohonynt yn gweithredu cynlluniau iaith Gymraeg statudol. Mae grŵp o sefydliadau'n gweithredu cynlluniau iaith gwirfoddol, megis y sector tai. Mae ymchwilio i gwynion am fethiannau i gydymffurfio â safonau a dyfarnu ar achosion yn rhan o waith y Comisiynydd. Bydd Tribiwnlys y Gymraeg yn delio ag apeliadau yn erbyn dyfarniadau gan Gomisiynydd y Gymraeg mewn perthynas â safonau'r Gymraeg sy'n arwain at waith yn ymwneud ag amddiffyn dyfarniadau. Gall y Comisiynydd ymchwilio i ymyrraeth â'r rhyddid i ddefnyddio'r Gymraeg fel nodir yn Rhan 6 Mesur y Gymraeg.

Y tu hwnt i brif drefn y Mesur, mae'n ofynnol i'r Comisiynydd gyhoeddi Adroddiad 5 Mlynedd ar sefyllfa'r Gymraeg yng Nghymru a chaiff y Comisiynydd gynnal ymholiad i unrhyw fater sy'n ymwneud ag unrhyw un neu ragor o'i swyddogaethau.

Mae strategaeth Cymraeg 2050 Llywodraeth Cymru, sy'n gosod targed o filiwn o siaradwyr Cymraeg erbyn 2050 ac i ddyblu canran y boblogaeth sy'n siarad Cymraeg bob dydd yn cyfeirio at waith a rôl y Comisiynydd yn y strategaeth, yn benodol o ran:

- cynyddu defnydd o'r Gymraeg yn y gweithle ar draws pob sector, a
- chynyddu ystod y gwasanaethau a gynigir i siaradwyr Cymraeg

Ceir Memorandwm Cyd-ddealltwriaeth wedi ei gytuno rhwng y Comisiynydd a Llywodraeth Cymru sy'n gytundeb fframwaith i amlinellu'r berthynas waith rhwng y ddau sefydliad.

1.2 Cymhariaeth cost wirioneddol cyflawni yn erbyn amcangyfrifon cost adeg sefydlu'r corff

Ar adeg cyflwyno Mesur y Gymraeg ar ffurf arfaethedig, cyflwynodd Llywodraeth Cymru gostau rhedeg ar gyfer y Comisiynydd yn Adran 8 ei Femorandwm Esboniadol. Yno noda mai £4.2m y flwyddyn oedd yn ofynnol. *".... yr amcangyfrif gorau o gostau rhedeg y strwythur y darperir ar ei gyfer gan y Mesur arfaethedig (yn seiliedig ar ffigurau 2009-10) yw £4.2m y flwyddyn"*

Yn ogystal â chostau rhedeg y sefydliad roedd y ffigwr uchod yn cynnwys costau'r Panel Cyngori (penodi aelodau a rhoi tâl cydnabyddiaeth iddynt). Roedd yn rhagweld costau newydd ynghlwm wrth swyddogaethau newydd gorfodi a heriau ymateb ag amddiffyn achosion Tribiwnlys y Gymraeg.

Yng nghyswllt costau staffio rhagwelwyd y byddai angen lefel cyfatebol i'r hyn oedd yng nghyflogaeth Bwrdd yr Iaith Gymraeg ar gyfer gwneud y gwaith statudol:

"Rydym yn rhagweld y bydd angen yr adnoddau a ddefnyddir gan y Bwrdd ar hyn o bryd i gyflawni ei swyddogaethau o dan Ddeddf 1993 ar y Comisiynydd er mwyn cyflawni ei swyddogaethau".

Wrth bennu costau mewn perthynas â phwerau'r Comisiynydd i ddarparu cymorth cyfreithiol i unigolyn, a chan fod ansicrwydd i ba raddau y byddai costau o'r math yn rhai blynyddol mae'r Llywodraeth yn dynodi'r angen i gadw gyllid wrth gefn:

"Byddai angen i'r Comisiynydd, felly, ddyrannu arian wrth gefn priodol o gostau rhedeg ei swyddfa".

Erbyn 2022 – 23, mae cyllideb a lefelau staffio Comisiynydd y Gymraeg wedi gostwng mewn ymateb i leihad yn y gyllideb ac nid oes modd gweithredu polisi defnydd o gronfa wrth gefn gyda'r rhyddid a fodolai ar adeg cyflwyno a chydysnio i Fesur y Gymraeg. Noder isod y gyllideb a ddyrannwyd a'r gwariant net cynhwysfawr ers sefydlu'r Comisiynydd ar 01/04/2012.

	Cyllideb Refeniw £000	Newid i'r gyllideb %	Gwariant Refeniw £000	Tanwariant (Gorwariant) £000	Cyllideb Cyfalaf £000	Gwariant Cyfalaf £000	Tanwariant (Gorwariant) £000
2012-13	4,100		3,565	535	-	99	(99)
2013-14	4,100	0.0	4,343	(243)	-	40	(40)
2014-15	3,690	-10.0	3,738	(48)	-	60	(60)
2015-16 ¹	3,540	-4.1	3,400	140	-	21	(21)
2016-17	3,051	-13.8	3,055	(4)	-	18	(18)
2017-18	3,051	0.0	3,249	(198)	-	35	(35)
2018-19 ²	3,074	+0.8	3,137	(63)	-	31	(31)
2019-20 ³	3,157	+2.7	3,093	64	-	109	(109)
2020-21 ⁴	3,207	+1.6	3,136	71	385	272	113
2021-22	3,207	0.0	3,172	35	256	165	91
2022-23 ⁵	3,207	0.0	3,207	0	245	245	0

¹ £150,000 ychwanegol yn y flwyddyn yn ymwneud â gwaith gosod safonau

² £23,000 i dalu am gyfnod cysgodi'r Comisiynydd newydd

³ £106,000 i'r gwaelodlin - cynnydd i gyfraniadau cyflogwr i'r cynllun pensiwn

⁴ £50,000 i'r gwaelodlin - adlewyrchu cynnydd cyflogau

⁵ Cyllideb 2023-23

Bu lleihad sylweddol i gyllideb y sefydliad yn y 3 blynedd rhwng 2014-15 a 2016-17. Yn dilyn hyn bu cyfnod o gyllideb sefydlog gyda chynnydd yn 2019-20 a 2020-21 ar gyfer gofynion penodol.

Ar gyfer y cyfnod rhwng Ebrill 2012 ac Ebrill 2021 mae'r sefydliad wedi derbyn lleihad o £893,000 i'r gyllideb refeniw. Dros yr un cyfnod mae chwyddiant RPI wedi cynyddu 24.8%. Pe byddai cyllideb wreiddiol y sefydliad wedi ei chynyddu yn unol â chwyddiant byddai'r gyllideb yn £5,117,000 yn 2021-22. Felly mewn termau real byddai modd dadlau bod lefel cyllido'r sefydliad wedi'i herydu 37% dros y 10 mlynedd.

Dros y10 mlynedd mae costau cyflogau fel canran o wariant y sefydliad wedi cynyddu. Yn 2012-13 roedd 59% o'r gwariant ar gyflogaeth ac erbyn 2022-23 bydd hyn wedi cynyddu i 77%. Heblaw am y ddau achlysur y cyfeirir atynt uchod nid oes cynnydd i'r gyllideb wedi'i dderbyn gan Lywodraeth Cymru er mwyn galluogi'r sefydliad i dalu am godiadau gyflog yn unol â setliad Llywodraeth Cymru.

Mae'r tabl isod yn dangos dadansoddiad o gostau cyflogaeth swyddi ar y strwythur parhaol ym mis Rhagfyr 2022, gan gymharu'r costau ar y cyfraddau cyfredol gyda'r cyfraddau cyfatebol ym mlwyddyn ariannol 2012-13.

	2022-23 £000	%	2012-13 £'000	%
Cyflog Safonol	1,834	100.0	1,574	100.0
Yswiriant Gwladol	195	10.7	170	10.8
Pensiwn y Cyflogwr	504	27.5	303	19.2
	2,533	138.1	2,047	130.0

Gweler bod cost cyflogi'r staff wedi cynyddu rhyw £486,000 dros y ddeng mlynedd. Noder nad yw'r cynnydd yma yn cynnwys costau staff sydd wedi'u hepgor oherwydd lleihad yn y nifer staff oherwydd rhesymau fforddiadwyedd. Mae £337,000 oherwydd cynnydd i gyfraddau cyflog Llywodraeth Cymru, sy'n gynnydd o 16.5%. Derbyniwyd £50,000 yn 2020-21 at ddiben cynnydd i gostau cyflogaeth. Mae'r gweddill, sef £149,000 oherwydd cynnydd i gyfraniadau pensiwn y cyflogwr i gynllun pensiwn y gwasanaeth sifil. Derbyniwyd cyllid ychwanegol o £106,000 yn 2019-20 i ariannu'r cynnydd hwn.

Adeg sefydlu'r corff roedd y strwythur staffio yn cynnwys 47 swydd (cywerth â llawn amser) yn ychwanegol i'r Comisiynydd. Oherwydd toriadau i'r gyllideb nid yw parhau â strwythur o 47 swydd wedi bod yn fforddiadwy. Mae swyddi wedi'u dileu ac mae oriau swyddi eraill wedi'i lleihau. Effaith hyn yw bod nifer y staff cywerth â llawn amser wedi lleihau i 42.8 cywerth â llawn amser (gan gynnwys y Gomisiynydd), ac mae hyn wedi cael effaith anochel ar allu'r sefydliad i gyflawni ei amcanion.

Gweler bod tanwariant sylweddol wedi bod ym mlwyddyn gyntaf y sefydliad. Arweiniodd hyn at gadw cronfa wrth gefn eithaf sylweddol. Yn y blynyddoedd dilynol defnyddiwyd y gronfa wrth gefn hon i ariannu gorwariant yn y blynyddoedd hyd 2018-19. Yn ddiweddar roedd polisi gan y Comisiynydd i gadw cronfa wrth gefn waelodol o £250,000 er mwyn ariannu unrhyw achosion cyfreithiol allasai godi ac unrhyw costau rhedeg anrhagweledig; oherwydd hyn bu lefel isel o danwariant yn y blynyddoedd diweddar.

Noder, ni chafwyd na chwaith wnaethpwyd cais am gyllideb cyfalaf penodol ar gyfer y blynyddoedd ariannol hyd 2019-20. Lle roedd gofyn am fuddsoddi mewn swyddfeydd, offer TG neu ddatblygu systemau, ariannwyd hyn o'r grant ariannol a dderbyniwyd gan Lywodraeth Cymru. Rhwng blwyddyn ariannol 2020-21 a 2022-23 derbyniwyd cyllideb cyfalaf benodol (gweler tabl uchod) i fuddsoddi a thrawsnewid systemau a gwasanaethau TG y sefydliad. Mae'r Comisiynydd yn gwneud ceisiadau penodol i Lywodraeth Cymru fel rhan o'r Amcangyfrif ar gyfer unrhyw ofynion cyllido a ystyrir yn gyfalaf o ran eu natur.

Ers mis Chwefror 2022 mae cyfundrefn gyllido newydd mewn bodolaeth yn dilyn dynodiad y Comisiynydd yn gorff Llywodraeth Ganolog dan Orchymyn Deddf Llywodraeth Cymru 2006. Effaith hyn yw nad oes gan y Comisiynydd yr hawl i gadw arian wrth gefn o'r naill flwyddyn i'r llall a bod gwariant yn erbyn cyllidebau referniw a chyfalaf yn cael eu rheoli o fewn y flwyddyn. Gwneir sylwadau pellach am hyn isod.

Proses cymeradwyo'r gyllideb

1.3 Safbwyntiau ar broses y gyllideb gan gynnwys amserlen ac ymgysylltu

Mae adran 7, *Rheoli Arian Cyhoeddus* (Atodiad 1) yn gosod sylfaen gadarn yn ymwneud â'r berthynas rhwng y Llywodraeth a Chomisiynydd y Gymraeg. Ceir cyfeiriad penodol at Gomisiynydd y Gymraeg o fewn yr adran a gall fod yn bwysig i'r Pwyllgor roi sylw i statws unigryw'r Comisiynydd o fewn y trefniadau cyllidol dan sylw fel rhan o'r ymchwiliad hwn.

Yn hanesyddol mae'r Comisiynydd wedi cyflwyno Amcangyfrif ysgrifenedig i Weinidogion Cymru ym mis Hydref cyn ddechrau'r flwyddyn ariannol. Eleni, mewn perthynas â chynllunio ar gyfer blwyddyn ariannol 2023-24 mabwysiadwyd proses fwy ymgynghorol a chydweithredol gyda gweision sifil y Llywodraeth. Paratowyd a rhannwyd cynlluniau bras ym mis Gorffennaf a defnyddiwyd rhain i gael trafodaethau a sgysiau anffurfiol rhwng swyddogion y Comisiynydd a'r gweision sifil, er mwyn deall y gofynion cyllidebol. Hefyd, yn ystod mis Awst a Medi, gydag ansicrwydd yn yr hinsawdd economaidd a chynnydd sylweddol i chwyddiant, roedd cydweithio agos rhwng ein swyddogion a gweision sifil yn benodol gyda modelu senarios gwahanol mewn perthynas â chostau cyflogaeth.

Cyflwynwyd yr Amcangyfrif ffurfiol ar ddechrau mis Hydref, ond noder bod gweision sifil y Llywodraeth wedi derbyn yr wybodaeth drwy drafodaethau a phapurau yn y misoedd yn arwain at ei gyflwyno'n ffurfiol.

Gan mai hon yw'r flwyddyn gyntaf y mabwysiadwyd y broses hon, byddwn yn ceisio cyfrannu at ddatblygu ar y broses dros y blynnyddoedd i ddod.

1.4 Proses i gytuno i addasiadau i'r Amcangyfrif

Dylid nodi mai'r broses mewn perthynas â'r Amcangyfrif yw bod gofyn yn unol â Mesur y Gymraeg i'r Comisiynydd gyflwyno Amcangyfrif i Weinidogion Cymru erbyn 31 Hydref cyn y flwyddyn ariannol y mae'n ymwneud â hi [Atodlen 1 Rhan 5 Paragraff 17(2)].

Gweinidogion Cymru sydd yn gosod yr Amcangyfrif gerbron Senedd Cymru. Gosodwyd yr amcangyfrif ar gyfer 2022-23 ar 23/03/2022, wedi i Senedd Cymru bleidleisio'n ffurfiol ar gyllideb Llywodraeth Cymru ar gyfer y flwyddyn honno.

Ers sefydlu'r Comisiynydd, nid yw'r Comisiynydd yn ymwybodol o addasiadau sydd wedi'u gwneud i'r Amcangyfrif wedi iddo gael ei gyflwyno i Weinidogion Cymru.

Nid yw Llywodraeth Cymru yn dilyn yr arfer o gyllido'r Comisiynydd yn ddiodyn ar sail ei Amcangyfrif ond nid yw hyn yn arfer newydd yn sgil cyflwyno proses alinio cyllidol. Mae gwahaniaeth yn codi'n gyson rhwng y cais cyllidebol yn yr

Amcangyfrif a'r gyllideb y cytunwyd arni gan Senedd Cymru. Er bod gwahaniaeth, mae'r Comisiynydd y Llywodraeth ar gyfer y flwyddyn sy'n cydfynd â'r hyn sydd wedi ei osod yn y llythyr gan y Gweinidog sy'n cadarnhau'r gyllideb ar gyfer y flwyddyn ariannol.

Yn ddiweddar mae'r arfer o drin y Comisiynwyr yn yr un ffordd a'i gilydd ar adeg cytuno cyllidebau wedi amlygu. Nid yw'n glir i Gomisiynydd y Gymraeg beth yw'r sail dros wneud hyn, ac yn bwysicach nid yw'n glir beth yw effaith ystyried cyllideb blynyddol y Comisiynwyr fel casgliad ar amrywiol ofynion Amcangyfrifon Comisiynwyr unigol. Mae pwynt pwysig yma oherwydd bod pob Comisiynydd yn gorff un dyn ac yn annibynnol - fel yr amlyga adran 7 Rheoli Arian Cyhoeddus.

Mae gohebiaeth swyddogol yn cadarnhau cyllid y Comisiynydd wedi cyrraedd yn hwyr iawn gan greu ansicrwydd wrth lunio cyllideb y flwyddyn ganlynol.

1.5 Newid i'r dull gweithredu 'Cyfnod y Llywodraeth' tra'n cydymffurfio â gofyniad i gyflwyno Amcangyfrif.

Nid yw'n ymddangos bod y Comisiynydd wedi derbyn gwybodaeth benodol ynghylch y mater hwn. Mae'n blaengynllunio ac yn pennu rhagolygon gan fod hynny'n arfer dda.

Cydweithio, gan gynnwys rhannu swyddogaethau a staff

1.6 Sicrhau arbedion drwy gydweithio

Mae'r Pwyllgor Cyfrifol Cyhoeddus wedi codi cwestiynau ynghylch rhannu adnoddau ar draws swyddfeydd y Comisiynwyr yn y gorffennol. Mae'r model o rannu adnoddau yn codi ei ben ar draws y sector cyhoeddus yn gyfnodol. Gall rhannu adnoddau arwain at brofiadau cadarnhaol a negyddol. Barn Comisiynydd y Gymraeg yw ei bod yn hanfodol ystyried yn ofalus beth yw buddion a'r traweffaith posibl o rannu adnoddau cyn gorbwyso'r manteision arbedion ariannol posibl. e.e. dylid ystyried i ba raddau y byddai rhannu adnoddau effeithio'n andwyol ar allu sefydliad i gyflawni ei briod swyddogaethau; y graddau mae adnoddau'r sefydliadau yn gymharus; ac a fyddai rhannu adnoddau yn werth am arian gwirioneddol ynghyd â sut byddai llwyddiant yn cael ei fesur.

Yn ystod y blynyddoedd diweddar mae Comisiynydd y Gymraeg wedi, ac yn parhau i, gydweithio gyda'r Comisiynwyr eraill ac yn ehangach â chyrrff eraill sy'n cael eu hariannu gan Lywodraeth Cymru lle mae'n briodol gwneud hynny.

- Mae swyddogion y Comisiynydd sydd â chyfrifoldeb ar gyfer materion cefnogi'r sefydliad yn mynychu ac yn cyfrannu at weithgareddau rhwydweithiau sy'n cyfarfod yn chwarterol. Mae'r rhwydweithiau yma yn ymwneud â materion, Cyllid, Adnoddau Dynol a Thechnoleg Gwybodaeth. Mae cychoedd gwaith y rhwydweithiau yn cynnwys, cydweithio, rhannu arferion da, trafod materion cyfredol sy'n effeithio'r cyrrff ayb.
- Mae'r Comisiynydd wedi bod yn rhan o grŵp o gyrff sy'n cael eu hariannu gan Lywodraeth Cymru i ddatblygu Strategaeth Cydraddoldeb a Chynllun Gweithredol. Allbwn y gwaith o strategaethau a chynlluniau pwrpasol ar draws nifer o sefydliadau, oherwydd y cyd-weithio a rhannu gwybodaeth.
- Daeth y Comisiynwyr ac Ombwdsmon Gwasanaethau Cyhoeddus Cymru ynghyd i dendro am gytundeb Gwasanaethau Archwilio Mewnol. Mae'r cytundeb yma yn yr ail flwyddyn o'i bodolaeth.
- Gyda chymorth Adran Ystadau Llywodraeth Cymru, llwyddodd y Comisiynydd i is-osod gofod sbâr yn ei swyddfa yng Nghaerdydd i

Gomisiynydd Cenedlaethau'r Dyfodol Cymru. Rhwng Ebrill 2016 a Rhagfyr 2018, pryd daeth y les i ben, arbedwyd £177,000 o arian y trethdalwr, drwy rannu gofod swyddfa.

- Bydd swyddogion polisi a chyfathrebu'r Comisiynwyr yn cwrdd yn rheolaidd, a bydd swyddogion hefyd yn cydweithio ac yn rhannu gwybodaeth yn ôl y gofyn gyda'u cyfoedion yn y Comisiynwyr eraill. Bydd y trafodaethau a'r cyfarfodydd hyn yn digwydd yn anffurfiol dros e-bost neu Teams. Mae'r dull yma o weithredu yn digwydd yn aml ac yn enghraifft da ymarferol o gydweithio.
- O ran rhannu swyddogaethau 'cefn swyddfa' nid yw Comisiynydd y Gymraeg wedi gallu manteisio ar hyn. O ran manteisio ar adnoddau a gwasanaethau gan eraill, mae'n bwysig nodi bod Comisiynydd y Gymraeg yn gweithredu drwy gyfrwng yr iaith Gymraeg.
- Mae'r Comisiynwyr eu hunain yn cwrdd, ochr yn ochr a'r Ombwdsmon a'r Archwilydd Cyffredinol er mwyn trafod eu rolau corff-un-dyn, a gwaith y sefydliadau.
- Mae Comisiynydd y Gymraeg yn aelod o Banel Cyngori Comisiynydd Cenedlaethau'r Dyfodol.
- Ar lefel dydd i ddydd, mae swyddogion mewn cyswllt gyda'i gilydd yn trafod darnau gwaith penodedig os oes gorgyffwrdd yn codi
- Ceir perthynas statudol rhwng y Comisiynwyr ac Ombwdsmon yn adrannau 20 a 21 Mesur y Gymraeg sy'n cyfeirio at weithio cyfocrog mewn achosion.
- Mewn achosion llys teulu, mae Comisiynydd y Gymraeg a'r Comisiynydd Plant yn bersonau a ganiateir.

Mae'r Comisiynydd yn effro i gyfleon cydweithio, ond i wneud hynny'n effeithiol byddai gofyn sicrhau rhagor o gyllideb ar gyfer gwneud gwaith hyrwyddol a rhagweithiol.

Sefyllfa ariannol a heriau'r dyfodol

1.7 Asesiad o'r sefyllfa ariannol bresennol ac anghenion y dyfodol

Mae rhagolygon gwariant refeniw ar gyfer 2022-23 wedi bod yn heriol. Mae chwyddiant wedi cynyddu'n sylweddol dros y flwyddyn ddiwethaf. Mae lefel chwyddiant a rhagolygon ar gyfer y flwyddyn i ddod lawer uwch na'r rhagolygon pan ddyrannwyd cyllideb 2022-23.

Roedd cyllideb 2022-23 yn cynllunio bod 80% o wariant refeniw'r sefydliad ar gyflogaeth. Mae pwysau ar gostau byw wedi arwain at geisiadau gan undebau llafur am godiadau cyflog llawer uwch i ymateb i chwyddiant, a sicrhau nad yw gweithwyr yn dioddef toriad real yn eu cyflogau. Mae hyn wedi bod yn her, ac er nad yw'r sefyllfa gyllidol wedi caniatáu i'r Comisiynydd gwrdd â gofynion yr undebau llafur, mae'r Comisiynydd wedi gallu, drwy arbedion, dalu cynnig Llywodraeth Cymru o 4%, sef £50,000 yn fwy na'r swm y cynlluniwyd ar ei gyfer.

Mae cyllideb ddrafft Llywodraeth Cymru ar gyfer 2023-24 yn neilltuo cyllideb referniw o £3,357,000 sydd yn gynnydd o £150,000 i'w chymharu â 2022-23. Croesewir y cynnydd er ei fod tua £50,000 yn llai na'r swm y gofynnwyd amdano yn yr Amcangyfrif. Disgwylir y bydd y pwysau i gynyddu cyflogau yn parhau yn y tymor canolig tra bo chwyddiant yn uwch na'r lefel hanesyddol, a bydd hyn yn her i'r sefydliad. Ond mae'r cynnydd yn gymorth i alluogi'r sefydliad i barhau i dalu staff ar delerau sy'n gyson â Llywodraeth Cymru.

Noder bod y sefydliad wedi gweithredu'n ddarbodus a sicrhau gwerth am arian gyda chyllid cyhoeddus. Yn ail flwyddyn weithredol y sefydliad roedd gwariant ar gostau gweinyddu yn £969,000. Erbyn blwyddyn ariannol 2022-23 mae'r gyllideb yn disgwyl mai £609,000 fydd y costau cyfatebol, sef lleihad o £360,000 (37%). Mae toriadau ariannol dros y blynyddoedd wedi gorfodi gwneud arbedion a sicrhau gwerth am arian. Dros y blynyddoedd y categorïau gwariant lle gwelwyd yr arbedion mwyaf arwyddocaol yw:

Swyddfeydd	£63,000	20%	lleihau'r ystâd
TG	£87,000	44%	buddsoddiad i drawsnewid yr isadeiledd
Hyfforddiant	£70,000	66%	llai o gyllid ar gael
Teithio	£97,000	80%	newid patrymau yn dilyn Covid-19

Bydd heriau yn parhau o ran gwariant ar weinyddu'r sefydliad. Y costau mwyaf sylweddol yw rheini mewn perthynas â swyddfeydd. Mae swyddfeydd bellach yn amsugno tua 42% o costau gweinyddu'r sefydliad. Gyda phatrymau gweithio wedi newid yn sylweddol wedi pandemig Covid-19 mae'r gofyn am ofod swyddfa ffisegol wedi lleihau'n sylweddol. Mae gan y sefydliad ymrwymïadau cyfreithiol ar ei lesioedd swyddfa, ond mae cynlluniau i leihau'r ystâd yn sylweddol yn ystod blwyddyn ariannol 2023-24 pan fydd lesioedd yn terfynu neu gyfleoedd i dorri'r les yn codi. Mae Amcangyfrif 2023-24 yn nodi bydd prosiect yn cael ei weithredu yn ystod 2023-24 er mwyn cyflawni arbedion o rhyw £80,000 erbyn blwyddyn ariannol 2024-25.

Tu hwnt i'r arbedion mewn perthynas ag ystâd y swyddfeydd, prin yw'r cyfleoedd pellach i wneud arbedion ariannol. Y gwirionedd yw bod pwysau chwyddiant yn debygol o arwain at gynnydd i gostau rhedeg y sefydliad yn y tymor byr/canolig wrth i gyflenwyr geisio cynyddu eu prisiau.

Mae cwmpas gwaith y Comisiynydd yn eang ac yn cwmpasu gwaith statudol a hyrwyddol. Ar fwy nag un achlysur mae'r Comisiynydd wedi egluro yn ei Amcangyfrif bod ei allu i wneud gwaith hyrwyddol yn ddibynnol ar gyllid. O fewn cwmpas y gwaith statudol mae lle i hyrwyddo gyda rhai safonau strategol megis y strategaethau hybu 5 mlynedd. Byddai gwneud rhagor o waith yn y maes hwnnw yn cyfrannu at gyflawni strategaeth y Llywodraeth ar gyfer y Gymraeg fel nodir yn Cymraeg 2050. Mae dyletswydd i sicrhau adnoddau digonol i ymateb yn briodol i faterion yn ymwneud â hawliau cyfreithiol defnyddwyr fel nad yw'r sefydliad dan risg o fethu gweithredu yn unol â bwriad y Mesur. Drwyddi draw, mae'r sefydliad yn gwneud gwaith sy'n dod â gwerth am arian i gymdeithas gan wneud gwahaniaeth i sefyllfa'r Gymraeg a'i defnyddwyr.

1.8 Effaith dynodiad y Comisiynydd yn gorff Llywodraeth Ganolog dan Orchymyn Deddf Llywodraeth Cymru 2006

Dynodwyd Comisiynydd y Gymraeg fel corff Llywodraeth Ganolog ar 01/12/2021, a daeth y gorchymyn i rym ar 01/02/2022.

Effaith y gorchymyn yw bod newidiadau i sut mae cyllideb y Comisiynydd yn cael ei dyrannu a'i rheoli. Yn flaenorol, roedd Senedd Cymru yn cymeradwyo grant ariannol blynyddol, yn unol â Chyllideb Llywodraeth Cymru yn unig. Yn dilyn y gorchymyn mae'r sefydliad yn derbyn cyllideb ar gyfer y categorïau gwariant canlynol: Refeniw, Cyfalaf, a Symiau nad yn Arian Parod (dibrisiant).

Caiff gwariant y sefydliad ei reoli yn erbyn y categorïau hyn, ac nid oes gan y sefydliad hawl i wario mwy na'r hyn sydd wedi ei bleidleisio gan y Senedd, mae hyn yn unol ag egwyddor '*Parliamentary Supply*' o fewn fframwaith Rheoli Arian Cyhoeddus y DU. Os oes angen cyllid ychwanegol gan y Comisiynydd yn erbyn unrhyw un o'r categorïau mae'n ofynnol i'r Comisiynydd wneud cais i Lywodraeth Cymru drwy'r broses 'cyllideb atodol'. Yn flaenorol byddai'r Comisiynydd wedi gallu rheoli unrhyw ofynion gwariant ychwanegol o'r gronfa wrth gefn, ond dan y gyfundrefn newydd nid oes modd cadw cronfa wrth gefn at y dibenion hyn felly mae gallu'r Comisiynydd i reoli wedi ei gyfyngu.

Oblygiadau hyn yw, os bydd angen cyllid ychwanegol mae angen gwneud cais i Lywodraeth Cymru. Gallai sefyllfa godi lle bo angen i'r Comisiynydd gynnal ymchwiliad nau bod achos cyfreithiol sylweddol yn codi gyda Llywodraeth Cymru yn destun ymchwiliad neu yn barti i achos. Nododd Comisiynydd y Gymraeg a'r Comisiynwyr eraill yr effaith y gallasai hyn ei gael ar ei hannibyniaeth lle bo angen gwneud cais am gyllid i'r corff sy'n destun ymchwiliad neu achos cyfreithiol. Nodwyd y gallai sefyllfa o wrthdaro godi pe byddai'r Llywodraeth yn gwrthod y cyllid i gynnal ymchwiliad neu achos cyfreithiol. Derbyniwyd ymateb gan y Llywodraeth, mai Gweinidog arall neu'r Prif Weinidog byddai'n dyfarnu ar y cais am gyllid ychwanegol, yn hytrach na'r Gweinidog sy'n gyfrifol am ddyrannu cyllid i'r Comisiynydd. Hyd yma nid yw'r broses wedi ei phrofi.

Effaith arall o'r dynodiad yw bod cyfyngiad ar lefel yr arian parod y gall y Comisiynydd ei gadw. Caniateir i'r sefydliad gadw hyd at 5% o'r gyllideb flynyddol mewn arian parod (tua £175,000) ar ddiwedd unrhyw chwarter. Negodwyd canran uwch gan y Comisiynwyr na'r hyn a ganiateir yn gyffredinol, oherwydd byddai'r trothwy o 2% wedi cyfyngu hyn i £70,000. Byddai'r lefel is wedi achosi risgiau o fethu â thalu cyflenwyr a/neu staff pe byddai amgylchiadau yn codi yn effeithio ar amseru'r all-lif arian.

I grynhoi, ac sail profiad cynnar o weithredu'r drefn tybir bod y drefn newydd yn ei gwneud yn anodd i'r Comisiynydd bontio'r cyfnod rhwng diwedd a dechrau'r flwyddyn ariannol ganlynol, mae hynny oherwydd swyddogaethau penodedig Comisiynydd y Gymraeg. Mae'r profiadau cynnar fel a ganlyn:

- Er bod trefniadau cyllidol newydd yn eu lle, a bod cyllid yn cael ei reoli gyda golwg ar beidio cario tanwariant drosodd o un flwyddyn ariannol i'r nesaf, mae Comisiynydd y Gymraeg wedi gorfod gohebu gyda'r Llywodraeth yn gofyn am gael cadw tanwariant ar sail trefniant un-tro.
- Mae gallu rhagweld achosion Tribiwnlys y Gymraeg a rheoli'r gyllideb gyfreithiol yn ystod misoedd olaf y flwyddyn ariannol hon wedi bod yn broblematic. Mae'n rhaid i'r Comisiynydd gadw swm yn y gyllideb flynyddol ar gyfer gallu amddiffyn achosion cyfreithiol, fodd bynnag, pe na chyfyd achos, mae gan y Comisiynydd danwariant. e.e. Yn ail hanner Ionawr 2023, derbyniwyd gohebiaeth gan Dribiwnlys y Gymraeg yn rhaghsbysu'r

Comisiynydd o achos cyfreithiol posibl. Rhaid i'r Tribiwnlys ystyried pob cais ac yna rhoi gwybod i'r partïon beth yw ei benderfyniad: a fydd yn caniatáu achos neu beidio. Mewn sefyllfa fel hon, ac ar ddiwedd blwyddyn ariannol, mae gallu'r Comisiynydd i reoli'r gyllideb yn anodd, ac nid yw'n ymddangos bod y trefniadau cyllid, lle nad oes gallu i ddefnyddio cronfa wrth gefn ar gyfer tanwariant cyfreithiol, yn hwyluso gwaith y Comisiynydd.

- Mae'r Comisiynydd wedi gwneud sylw yn ystod proses sefydlu'r drefn at y gwrthdaro mewn cysylltiad â'r posibilrwydd o fod angen gofyn am gyllid ychwanegol er mwyn dwyn achos yn erbyn y Llywodraeth, a reoleiddir ganddo. Cafodd ymrwymiad ei roi, drwy lythyr, bod modd i Gomisiynydd y Gymraeg ofyn am gyllid gan y Gweinidog sydd â chyfrifoldeb dros Gyllid at ddibenion dwyn achosion cyfreithiol yn erbyn y Llywodraeth pe na bai digon o gyllid ganddo (yn absenoldeb cronfa wrth gefn), felly ymddengys bod cydnabyddiaeth o'r anawsterau. Nid oes proses eglur yn ei lle. Mae'r Comisiynydd mewn sefyllfa o ddibyniaeth lwyr ar y Llywodraeth pe bai angen cyllid i ddwyn achos yn ei erbyn: sefyllfa o sensitifrwydd gwirioneddol ar y ddwy ochr ond yn fwyaf heriol i Gomisiynydd y Gymraeg.
- Mewn perthynas â'r broses o wneud ceisiadau i dynnu arian lawr, mae'r broses yn syml i'w chwblhau ac mae'r amser rhwng cyflwyno cais a derbyn yr arian yn gymharol fyr, ac ers i'r broses ddod i rym nid oes risg wedi codi o ddiffyg arian parod i dalu cyflenwyr na staff.

Rheoli Arian Cyhoeddus, Ionawr 2016

7.16.1 Ers iddi ddod i fodolaeth yn 1999, mae Llywodraeth Cymru wedi sefydlu nifer o Gomisiynwyr. Cafodd y rhain i gyd eu creu drwy ddeddfwriaeth. Mae'n bwysig bod Grwpiau Llywodraeth Cymru yn cyfeirio at y ddeddfwriaeth benodol ar gyfer pob Comisiynydd wrth sefydlu'r trefniadau a fydd yn diffinio sut y byddant yn gweithio gyda'i gilydd, gan fod gwahaniaethau pwysig rhwng pob darn o ddeddfwriaeth.

7.16.2 Mae pob Comisiynydd yn eiriolwr ar ran y bobl neu'r meysydd polisi hynny y maent yn cynrychioli eu buddiannau. Yn hynny o beth, maent yn annibynnol ar y Llywodraeth a rhaid iddynt gael y rhyddid a'r disgresiwn i wneud gwaith ymchwil, trefnu ymweliadau ac ysgrifennu adroddiadau heb ofni y bydd eu gwaith yn effeithio ar eu cyllid. At hynny, mae rhai Comisiynwyr (megis Comisiynydd y Gymraeg) yn Rheoleiddwyr hefyd, a gallant fod yn ymchwilio i Lywodraeth Cymru ac yn gosod cosbau arni. Felly, mae'r berthynas rhwng Llywodraeth Cymru a'r Comisiynwyr yn sylfaenol wahanol i'r berthynas sydd gan Lywodraeth Cymru â chategoriâu eraill o gyrff, megis Cyrff a Noddir gan Lywodraeth Cymru neu is-gwmnïau.

7.16.3 Er bod Comisiynwyr yn annibynnol o ran polisi a gweithredu, maent oll yn cael eu cyllido drwy arian cyhoeddus a ddarparir gan Lywodraeth Cymru. Mae pob Comisiynydd yn Swyddog Cyfrifyddu, yn cael llythyrau Swyddogion Cyfrifyddu [gan Drysorlys Ei Mawrhydi] ac yn gorfod mynychu sesiynau hyfforddi priodol. Maent felly'n gyfrifol yn bersonol am reoli'r cyllid a ddyrennir iddynt. Rhaid i gyfrifon a threfniadau llywodraethu pob Comisiynydd fod yn destun archwilio mewnol, ac yn destun archwilio allanol gan Archwilydd Cyffredinol Cymru.

7.16.4 Gan amlaf, mae'r ddeddfwriaeth sy'n sefydlu rolau'r Comisiynwyr yn ei gwneud yn ofynnol iddynt gyflwyno Amcangyfrif o Gyfrifon ac Adroddiadau Blynyddol i Weinidogion Cymru, sydd yn eu tro yn gorfod eu gosod gerbron Cynulliad Cenedlaethol Cymru. Felly, mae gan Weinidogion a swyddogion rôl o ran sicrhau bod yr arian cyhoeddus a ddyrennir i Gomisiynwyr yn cael ei bennu ar lefel sy'n briodol iddynt allu gwneud eu gwaith, gan ofalu hefyd bod trefniadau addas ar waith i sicrhau bod arian cyhoeddus yn cael ei reoli'n briodol. Fodd bynnag, ni fyddai'n briodol i lefel y craffu fod mor fanwl ag ar gyfer categorïau eraill o gyrff.

7.16.5 Dylai Grwpiau sy'n gyfrifol am ariannu Comisiynwyr sefydlu protocol neu Gytundeb Fframwaith a baratoir gyda'r Comisiynydd ac y cytunir arno gan y Comisiynydd. Er hynny, gall y cynnwys amrywio ar gyfer gwahanol Gomisiynwyr, gan ddibynnu ar eu rôl a maint eu cyllideb. Ym mhob achos, dylid ymgynghori ag Uned Llywodraethu Corfforaethol Llywodraeth Cymru wrth baratoi dogfen o'r fath. Dylai pob dogfen o'r fath gael ei hadolygu bob tair blynedd o leiaf, ac o fewn tri mis i benodi Comisiynydd newydd.

7.16.6 Corfforaeth Undyn yw Comisiynwyr, ac nid ydynt felly'n atebol i Fwrdd Cyfarwyddwyr. Fodd bynnag, mae'n syniad da i bob Comisiynydd gael mynediad at gyngor annibynnol ar bolisi, ac i sefydlu Pwyllgorau Archwilio sy'n cynnwys aelodau annibynnol. Er hynny, gall y trefniadau hyn amrywio ar gyfer gwahanol Gomisiynwyr oherwydd gwahaniaethau mewn deddfwriaeth".



Comisiynydd Pobl Hŷn Cymru Older People's Commissioner for Wales

Ymateb i'r Pwyllgor Cyfrifon Cyhoeddus a Gweinyddiaeth Gyhoeddus: Ariannu Comisiynwyr

Cyflwyniad

Sefydlwyd rôl y Comisiynydd Pobl Hŷn drwy'r Ddeddf Comisiynydd Pobl Hŷn (Cymru) 2006, fel Corfforaeth Undyn. Mae cyfrifoldebau'r Swyddog Cyfrifyddu a'r gwaith o gyflawni'r dyletswyddau statudol wedi'u breinio'n bersonol yn y Comisiynydd. Fel Corfforaeth Undyn, nid oes Bwrdd i'w gael, ac mae'r Comisiynydd yn bersonol gyfrifol am gyfarwyddo a rheoli'r sefydliad a'i adnoddau.

Mae gennyf Bwyllgor Archwilio a Sicrwydd Risg sy'n adolygu pa mor gynhwysfawr yw'r systemau sicrwydd yr wyf wedi'u rhoi ar waith i fodloni anghenion fy Swyddog Cyfrifo ac i adolygu uniondeb a dibynadwyedd y systemau hyn.

Roedd rôl y Comisiynydd Pobl Hŷn annibynnol yn rôl nas gwelwyd ei bath o'r blaen. Dechreuodd y Comisiynydd cyntaf yn ei swydd ym mis Ebrill 2008, dechreuodd yr ail Gomisiynydd ym mis Mehefin 2012 a dechreuais innau yn fy nhymor pedair blynedd yn y swydd fel y trydydd Comisiynydd ym mis Awst 2018. Yn unol â Rheoliadau Comisiynydd Pobl Hŷn Cymru (Penodi) (Diwygio) 2016, cymeradwyodd y Prif Weinidog fy nghais i ymestyn fy nghyfnod yn y swydd ddwy flynedd arall tan mis Awst 2024, ar ôl ymgynghori â phobl hŷn a rhanddeiliaid allweddol.

Caiff fy sefydliad ei ariannu gan Weinidogion Cymru, ond mae'n gweithredu'n annibynnol arnynt, ac fel Swyddog Cyfrifyddu rwy'n atebol i Senedd Cymru am ddefnyddio'r adnoddau a roddir imi.

Yn fy ymateb i'r cais am dystiolaeth gan Bwyllgor Cyfrifon Cyhoeddus a Gweinyddiaeth Gyhoeddus y Senedd ynglŷn ag ariannu Comisiynwyr, rwy'n defnyddio fy mhrofiad fy hun yn ogystal â phrofiad y sefydliad cyn 2018, sy'n cynnwys yr ymateb yn 2015 i Adroddiad y Pwyllgor Cyfrifon Cyhoeddus ar Graffu ar Gyfrifon 2013/14.

1. Rolau a Chyfrifoldebau

Cwestiwn: Crynodeb o rolau a chyfrifoldebau eich swyddfa, ynghyd â gwybodaeth am sut gallai'r rhain fod wedi newid dros amser, fel yr awgrymir gan Bwyllgor Cydraddoldeb a Chyfiawnder Cymdeithasol y Senedd yn ei Adroddiad. A gafodd y cyfryw newidiadau unrhyw effaith ariannol a beth yw'r effeithiau hynny.

Fy Rôl

Fel Comisiynydd, rwy'n hyrwyddwr ac yn llais annibynnol dros bobl hŷn ledled Cymru. Ffocws fy ngwaith yw gwneud Cymru yn fan lle mae pobl hŷn yn cael eu gwerthfawrogi, lle caiff eu hawliau eu cadarnhau a lle na chaiff neb ei adael ar ôl, a chaiff fy ngwaith ei gyflawni drwy fy mlaenoriaethau fy hun, yn ogystal â'm gwaith ehangach i lywio polisïau, a chraffu ar weithredoedd a phenderfyniadau'r llywodraeth ar ran pobl hŷn.

Mae fy rhaglen waith yn seiliedig ar bedwar maes blaenoriaeth sy'n ymwneud â materion allweddol sy'n effeithio ar bobl hŷn yng Nghymru: amddiffyn a hyrwyddo hawliau pobl hŷn, rhoi diwedd ar ragfarn a gwahaniaethu ar sail oedran, atal camdriniaeth yn erbyn pobl hŷn, a galluogi pawb i heneiddio'n dda.

I sicrhau bod y gwaith a wnafr drwy fy rhaglen waith yn cael yr effaith orau bosibl, rwy'n defnyddio amrywiol ddulliau i gynyddu ymwybyddiaeth o faterion allweddol, rwy'n grymuso pobl hŷn, ac yn dylanwadu ar bolisi ac ymarfer.

Er enghraifft, fel rhan o'm gwaith i warchod hawliau pobl hŷn, fe wnes i'n ddiweddar lansio arweiniad i hawliau mewn cartrefi gofal; cafodd ei ddsbarthu i bob cartref gofal yng Nghymru a chaiff ei rannu'n ehangach gan bartneriaid a rhanddeiliaid. Rwyf hefyd wedi defnyddio fy mhwerau cyfreithiol i gyflwyno arweiniad ffurfiol i awdurdodau lleol a byrddau iechyd i sicrhau bod pobl hŷn yn gallu cael gafael ar wybodaeth a gwasanaethau drwy ddulliau heblaw am ddulliau digidol; yn ogystal rwyf wedi cynhyrchu taflen wybodaeth a ddsbarthwyd yn eang i helpu pobl hŷn i ddeall eu hawliau'n well wrth ddefnyddio gwasanaethau.

Fel rhan o'm gwaith ar ragfarn ar sail oedran rwyf wedi cyflwyno hyfforddiant i bobl hŷn a gweithwyr proffesiynol i'w helpu i adnabod a herio rhagfarn a gwahaniaethu ar sail oedran yn fwy effeithiol; yn ogystal rwyf wedi cyhoeddi canllawiau cyhoeddi ar gyfer newyddiadurwyr a gweithwyr proffesiynol eraill ar sut i osgoi rhagfarn ar sail oedran wrth ysgrifennu am bobl hŷn. Fe wnes i hefyd gyflwyno fy ymgyrch #EverydayAgeism i gynyddu ymwybyddiaeth o faint ac effaith rhagfarn ar sail oedran, ac i herio'r mythau a'r stereoteipiau am bobl hŷn sy'n arwain at wahaniaethu.

Mae fy ngwaith i atal camdriniaeth yn erbyn pobl hŷn wedi canolbwyntio i raddau helaeth ar lenwi'r bwlch mawr mewn tystiolaeth a data sy'n ymwneud â phrofiadau pobl hŷn o gamdriniaeth, ac mae hyn wedi arwain at ddau brosiect ymchwil pwysig – mae'r cyntaf yn archwilio pa wasanaethau cymorth sydd ar gael i bobl hŷn sy'n wynebu camdriniaeth ac mae'r ail yn canolbwyntio ar brofiadau dynion hŷn, lle mae ymchwil yn brin iawn. Ochr yn ochr â hyn, rwyf hefyd wedi llunio cyfeirlyfr ar-lein i gysylltu pobl hŷn â gwasanaethau cymorth a chefnogaeth, ac rwy'n gweithio gyda grŵp gweithredu o dros 30 o sefydliadau a sefydlais i gynyddu ymwybyddiaeth, rhannu gwybodaeth ac adnoddau allweddol, a dylanwadu ar bolisi ac ymarfer.

Mae fy ngwaith i alluogi pawb i heneiddio'n dda wedi cynnwys bod yn aelod Cyswllt o Rwydwaith Byd-eang Sefydliad Iechyd y Byd o Ddinasoedd a Chymunedau sydd o Blaid Pobl Hŷn; mae hyn nid yn unig yn helpu i sicrhau bod yr arferion da yng Nghymru yn cael eu cydnabod ar lefel byd-eang, ond mae hefyd yn fy ngalluogi i ddarparu cefnogaeth ac arweiniad holl bwysig i awdurdodau lleol ledled Cymru wrth iddynt lunio eu strategaethau a'u cynlluniau i sicrhau bod eu cymunedau eu hunain o blaid pobl hŷn i gefnogi eu ceisiadau

i ymuno â Rhwydwaith y WHO.

Ochr yn ochr â'r gwaith a gyflawnwyd yn erbyn fy mhedair blaenoriaeth, rwyf hefyd yn dal i graffu a dylanwadu ar weithredoedd a phenderfyniadau Llywodraeth Cymru a chyrrff cyhoeddus eraill i sicrhau bod y polisi a'r ymarfer iawn ar waith er mwyn i bobl hŷn allu defnyddio'r cymorth a'r gwasanaethau y mae arnynt eu hangen, bod yn gallu cyfranogi yn ein cymunedau ac na chaiff neb ei adael ar ôl.

Mae hyn yn cynnwys cyfarfodydd gyda Gweinidogion, swyddogion, Prif Weithredwyr ac unigolion allweddol eraill i godi'r materion sy'n peri pryder a datgan y camau gweithredu sydd eu hangen i sicrhau gwelliannau i bobl hŷn, yn ogystal â darparu tystiolaeth drwy bapurau briffio, ymatebion i ymgynghoriadau ac ymchwiliadau Pwyllgorau'r Senedd.

Mae ymgysylltu â phobl hŷn yn rhan holl bwysig o'm gwaith, ac rwy'n cynnal sesiynau ymgysylltu rheolaidd, yn ogystal ag yn cyfarfod â phobl hŷn mewn cymunedau ledled Cymru, i glywed yn uniongyrchol am eu pryderon, am unrhyw broblemau neu heriau maent yn eu hwynebu a'u safbwyntiau am y camau sy'n angenrheidiol er mwyn i bethau wella. Mae'r ymgysylltu hwn wedi cynnwys sesiynau yn edrych ar faterion penodol megis yr argyfwng costau byw, mynediad i wasanaethau ac iechyd meddwl.

Fel Comisiynydd, rwyf hefyd yn darparu gwybodaeth a chymorth yn uniongyrchol i bobl hŷn a'u teuluoedd drwy gyfrwng fy Nhîm Cyngor a Chymorth. Mae'r ymholiadau a ddaw i law'r tîm yn cynnwys amrywiaeth eang o faterion - gan gynnwys hawliau, iechyd a gofal cymdeithasol, camdriniaeth a diogelu, cyllid, tai, cymunedau, cludiant – ac mae llawer o'r achosion maent yn delio â nhw yn gymhleth iawn eu natur.

I gefnogi'r gwaith helaeth rwy'n ei gyflawni fel Comisiynydd – yn wir cipolwg ohono'n yn unig a welir uchod – y mae tîm bychan sy'n gweithio ar fy rhan ac sy'n meddu ar ystod eang o wybodaeth, sgiliau, arbenigedd a phrofiadau, ynghyd â dealltwriaeth unigryw o'r materion sy'n effeithio ar bobl hŷn, sut maent yn cysylltu â'r tirlun polisi ac ymarfer yng Nghymru, a'r camau y mae angen eu cymryd i wneud y gwelliannau y mae pobl hŷn eisiau ac angen eu gweld.

Y Ddeddf

Caiff fy rôl a'm pwerau statudol fel Comisiynydd eu diffinio gan [Ddeddf Comisiynydd Pobl Hŷn \(Cymru\) 2006](#) a'r Rheoliadau atodol.

Mae'r Ddeddf yn rhoi imi nifer o bwerau cyfreithiol ac yn amlinellu'r camau rwy'n gallu eu cymryd i sicrhau bod buddiannau pobl hŷn (a ddiffinnir fel pobl dros 60 oed) yn cael eu diogelu a'u hyrwyddo pan fo cyrff cyhoeddus yn cyflawni eu swyddogaethau a'r cymorth rwy'n gallu ei ddarparu yn uniongyrchol i bobl hŷn mewn sefyllfaoedd penodol.

Mae gennyf **bedair swyddogaeth statudol**:

- Hybu ymwybyddiaeth o fuddiannau pobl hŷn yng Nghymru a'r angen i ddiogelu'r buddiannau hynny
- Annog pawb i roi cyfleoedd i bobl hŷn yng Nghymru, a chael gwared ar unrhyw

- wahaniaethu yn eu herbyn
- Annog yr arfer gorau wrth drin pobl hŷn yng Nghymru
- Adolygu'n barhaus ddigonolrwydd ac effeithiolrwydd y gyfraith sy'n effeithio ar fuddiannau pobl hŷn yng Nghymru

Pwerau Cyfreithiol

Mae gennyf nifer o bwerau cyfreithiol, wedi'u datgan yn y Ddeddf, i'm cynorthwyo wrth fy ngwaith i wella bywydau pobl hŷn yng Nghymru. Yn gryno, dyma nhw:

Adolygu sut caiff swyddogaethau eu cyflawni (Adolygiad Adran 3)

Gallwn adolygu'r ffordd y caiff buddiannau pobl hŷn eu diogelu a'u hyrwyddo pan fo cyrff cyhoeddus yn cyflawni eu swyddogaethau, pan fônt yn bwriadu cyflawni eu swyddogaethau neu'n methu â chyflawni eu swyddogaethau. Mae hyn yn cynnwys rhai sy'n cyflawni swyddogaethau ar ran cyrff cyhoeddus.

Os dewisaf gyhoeddi adroddiad ac argymhellion yn dilyn Adolygiad Adran 3, gallaf fynnu bod y cyrff dan sylw yn ymateb i'r argymhellion. Mae Rheoliadau 2007 yn nodi'r amserlen gyfreithiol a'r gofynion adrodd ar gyfer y math hwn o waith dilynol.

Adolygu trefniadau eiriol, chwythu'r chwiban neu gwyno (Adolygiad Adran 5)

Mae hwn yn debyg i Adolygiad Adran 3, ond mae'n canolbwyntio'n hytrach ar ba mor effeithiol y mae trefniadau cyrff penodol i ddelio ag eiriolaeth, chwythu'r chwiban a chwynion yn diogelu ac yn hyrwyddo buddiannau pobl hŷn perthnasol yng Nghymru.

Ar ôl cynnal y cyfryw adolygiad, fe allaf gyhoeddi adroddiad ac argymhellion a gallwn fynnu bod cyrff yn darparu gwybodaeth sy'n amlinellu sut maent yn cydymffurfio â'r argymhellion neu sy'n egluro pam na fyddant yn gwneud hynny. Gallai unrhyw achos o fethu â darparu'r cyfryw wybodaeth gael ei gyfeirio, drwy dystysgrif, i'r Uchel Lys.

Cymorth (Adran 8)

Gallwn helpu unigolyn sydd, neu a fu, yn unigolyn hŷn yng Nghymru i wneud cwyn am gyrrff cyhoeddus, neu gyflwyno sylwadau iddynt. Mae'r cymorth yn cynnwys cymorth ariannol neu drefnu i unigolyn gynghori, cynrychioli neu gynorthwyo person hŷn.

Archwiliad (Adran 10)

Gallwn archwilio achos person hŷn o safbwynt mater sy'n effeithio ar fuddiannau grŵp ehangach o bobl hŷn ac nid dim ond yr unigolyn dan sylw. Ar ôl gwneud archwiliad, rhaid imi lunio adroddiad a gallwn wneud argymhellion.

Cyhoeddi Arweiniad (Adran 12)

Gallwn lunio arweiniad ar yr arferion gorau o safbwynt unrhyw fater sy'n ymwneud â buddiannau pobl hŷn yng Nghymru. Rhaid imi gysylltu â'r cyfryw unigolion ag y credaf sy'n

briodol wrth gynhyrchu'r arweiniad.

Ar ôl cynhyrchu'r arweiniad, rhaid i gyrrff cyhoeddus a'r rhai sy'n darparu gwasanaethau rheoledig roi ystyriaeth i'r arweiniad wrth gyflawni eu swyddogaethau.

Diwygiadau a wnaed i'r Ddeddf a'u heffaith

Ers cyflwyno Deddf Comisiynydd Pobl Hŷn (Cymru) 2006 a'r rheoliadau atodol gerbron y Senedd, mae Llywodraeth Cymru wedi gwneud pedwar diwygiad i naill ai ddiwygio'r Ddeddf neu'r rheoliadau atodol. Cafodd Memoranda Esboniadol eu cyflwyno i gyd-fynd â'r diwygiadau hyn neu cawsant eu gweithredu drwy Offerynnau Statudol.

- Diwygio Rheoliadau Comisiynydd Pobl Hŷn Cymru 2007 fel yr ystyriwyd yn briodol o ganlyniad i Ddeddf Llywodraeth Cymru 2006.

Gwnaed y diwygiad hwn i sicrhau bod Rheoliadau Pobl Hŷn Cymru 2007 yn rhoi eglurder i nodi a yw'n berthnasol i'r Cynulliad fel a gyfansoddwyd gan Ddeddf Llywodraeth Cymru 1998; i Lywodraeth Cynulliad Cymru; i'r Cynulliad fel a gyfansoddwyd gan Ddeddf Llywodraeth Cymru 2006; Gweinidogion Cymru; Prif Weinidog Cymru neu'r Cwnsler Cyffredinol.

Nid yw'r diwygiad hwn wedi effeithio ar rolau a chyfrifoldebau fy swyddfa.

- Gorchymyn Datgelu er Lles y Cyhoedd (Personau Rhagnodedig) (Diwygio) 2016

Rwy'n 'berson rhagnodedig' ar gyfer materion sy'n ymwneud â hawliau a lles pobl hŷn yng Nghymru. Mae hyn yn golygu y gallai gweithiwr gael gwarchodaeth fel Chwythwr Chwiban dan y Gorchymyn Datgelu er Lles y Cyhoedd os datgelir mater wrthyf fi.

Nid yw'r Gorchymyn Datgelu er Lles y Cyhoedd yn mynnu fy mod yn ymchwilio i bob datgeliad a ddaw i law. Ni allaf ond ymchwilio i ddatgeliadau sy'n syrthio o fewn cwmpas fy swyddogaethau statudol ac o fewn paramedrau fy mhwerau statudol.

Hyd yma, ni chefais ddim datgeliadau dan y Gorchymyn Datgelu er Lles y Cyhoedd ac nid yw'n bosibl amcangyfrif yn gywir faint allai'r cais hwn am gyllid fod. Nid wyf felly yn cynnwys cyllideb ar gyfer unrhyw ymchwiliadau posibl yn fy Amcangyfrif ariannol. Yn ddibynnol ar yr adnoddau sy'n ofynnol i ymchwilio i ddatgeliad, gallai fod yn angenrheidiol cyflwyno cais am gyllid ychwanegol gan Lywodraeth Cymru.

- Rheoliadau Comisiynydd Pobl Hŷn Cymru (Penodi) (Diwygio) 2016

Mae'r Rheoliadau hyn yn caniatáu i'r Prif Weinidog ymestyn tymor y Comisiynydd, sydd yn nhymor cyntaf ei benodiad, am gyfnod o hyd at ddwy flynedd.

Mae'r Ddeddf yn datgan mai cyfnod swydd Comisiynydd Pobl Hŷn Cymru yw pedair blynedd. Mae'r Rheoliadau wedi'u diweddarau yn darparu i'r Prif Weinidog a'r Comisiynydd presennol y dewis i ymestyn y swydd am ddwy flynedd arall.

Tra bod yr estyniad hwn yn darparu i ddeilydd y swydd gyfle i aros yn y swydd am uchafswm o chwe mlynedd, nid yw'r rôl fodd bynnag yn cyd-fynd â thymor swydd saith mlynedd Comisiynydd Plant Cymru, Comisiynydd Cenedlaethau'r Dyfodol Cymru na Chomisiynydd y Gymraeg.

- **Gorchymyn Deddf Llywodraeth Cymru 2006 (Cynigion Cyllidebol a Chyrff Dynodedig) (Diwygio) 2021**

O ganlyniad i'r dynodiad hwn, mae Comisiynydd Pobl Hŷn Cymru wedi symud at gyllideb adnoddau er mwyn sicrhau cydymffurfiaeth â Fframwaith Gwariant Cyhoeddus y Deyrnas Unedig. Diben y dynodiad hwn yw cysoni'r gyllideb a ddefnyddia Trysorlys EM i reoli gwariant cyhoeddus, gyda'r gyllideb a gymeradwywyd gan y Senedd. Mae hyn yn sicrhau bod adnoddau'r corff dynodedig yn cael eu cynnwys yn y Cynnig Cyllidebol a'r cyllidebau atodol a gymeradwyir gan y Senedd.

Cafodd y trawsnewid hwn effaith sylweddol ar fy sefydliad oherwydd na allaf mwyach ddefnyddio fy nghronfeydd wrth gefn heb fod Llywodraeth Cymru yn darparu'r gyllideb adnoddau gyfatebol. Rwyf wedi darparu rhagor o wybodaeth am effaith y Gorchymyn hwn yn adran 5.

2. Costau cyflawni swyddogaethau o'u cymharu â'r amcangyfrifon

Cwestiwn: Sut mae costau gwirioneddol cyflawni eich swyddogaethau yn cymharu ag unrhyw amcangyfrifon a wnaed adeg sefydlu eich rôl (megis unrhyw amcangyfrifon a nodir yn y Memorandwm Esboniadol/Asesiad Effaith Rheoleiddiol i gefnogi'r ddeddfwriaeth), gyda rhesymau i egluro unrhyw wahaniaethau (lle bo'n briodol).

Mae Gwerthusiad Rheoleiddiol Llywodraeth Cymru – Comisiynydd Pobl Hŷn Cymru (Penodi) 2007¹ yn datgan y canlynol o safbwynt sefydlu swyddfa'r Comisiynydd:

“Amcangyfrifir bod costau sefydlu swyddfa Comisiynydd Pobl Hŷn Cymru yn £500,000, gyda chostau rhedeg o £1.5m yn y flwyddyn lawn gyntaf o weithredu. Caiff hyn ei ariannu o Linell Wariant Cyllideb y Strategaeth Pobl Hŷn yn Nyraniad Rhaglen Wariant Gwasanaethau Pobl Hŷn yn y Prif Grŵp Gwariant Iechyd a Gwasanaethau Cymdeithasol. Mae'r ffigurau hyn yn seiliedig ar y wybodaeth a'r profiad o sefydlu a rhedeg swyddfa Comisiynydd Plant Cymru, sydd â grŵp cleientiaid o faint tebyg.”

Yn 2008 ceid 674,300 o bobl ifanc, a ddiffinnir fel pobl ifanc sydd dan 18 oed. O'i gymharu, ceir 736,000 o bobl hŷn, a ddiffinnir fel pobl sydd dros 60 oed.

Dengys yr amcangyfrifon diweddaraf y ceir nawr 866,006 o bobl dros 60 oed yn byw yng Nghymru, sy'n gynydd o 17%. Amcangyfrifir y bydd y ffigur hwn yn codi i 956,000 erbyn 2026 (30% o'r boblogaeth).

Yn 2008, cyflwynwyd amlen gyllid tair blynedd o £5,000,000 i'r Comisiynydd, wedi'i dyrannu ar draws 2008/09 (£1,500,000), 2009/10 (£1,700,000) a 2010/11 (£1,800,000). Roedd hwn yn gyfle i gysoni'r cyllidebau i gyflawni'r cynllun strategol a chydabyddai y byddai rhai darnau o waith yn mynnu mwy o adnoddau nag eraill i'w cyflawni, ac fe allai hynny hefyd rychwantu blynyddoedd lluosog.

Cafodd yr £1,800,000 a ddarparwyd yn 2010/11 ei raddol leihau gan Lywodraeth Cymru i £1,715,000 erbyn 2015/16. Dros yr un cyfnod defnyddiwyd cronfeydd wrth gefn y sefydliad ac felly fe wnaeth leihau o £741,000 i £104,000.

Mae cronfeydd wrth gefn yn chwarae rhan bwysig yn null rheoli ariannol cyffredinol sefydliad. Roeddent yn holl bwysig i reoli risg gan eu bod yn sicrhau parhad y busnes a'r gallu i gyflawni yn erbyn dyletswyddau statudol yn wyneb materion annisgwyl ac anrhagweladwy.

Ar ôl cyflwyno Amcangyfrif 2016/17 y Comisiynydd blaenorol, fe'i hysbyswyd, oherwydd effaith y cyni ariannol ar gyllidebau'r Llywodraeth Ganol a'r addasiadau dilynol i ddyraniad cyllideb Llywodraeth Cymru, y byddai'r sefydliad yn cael toriad sylweddol o 10% yn ei gyllideb, gan arwain at ostyngiad mewn cyllid o £1,715,000 i £1,543,000. Arweiniodd y toriad hwn yn y gyllideb at adolygiad sylweddol o'r strwythurau a'r systemau gweithredu, a chafodd hynny effaith aruthrol ar y sefydliad, gan leihau nifer y staff yn y pendraw o 30 i 23 – syrthiodd y costau staff cysylltiedig o £1,201,000 i £1,017,000.

O 2016/17 ymlaen, arhosodd cyllideb sylfaenol y Comisiynydd ar £1,543,000, hyd at Brisiad Cynllun pum mlynedd Swyddfa'r Cabinet yn 2018. Arweiniodd yr ail-brisiad hwn at gynydd o 7.9% yn y cyfraniadau pensiwn cyflogwr cyfartalog (o ffigur cyfartalog o 21.1% i 28.0%). I gydnabod yr effaith sylweddol y cafodd yr ail-brisiad hwn ar y sector cyhoeddus oherwydd y costau pensiwn cyflogwr ychwanegol, darparodd y Trysorlys gyllid ychwanegol i Lywodraeth Cymru. O ganlyniad, darparwyd imi £46,000 yn ychwanegol mewn ymateb i'r pwysau hwn ar gyllid a daeth fy nghyllideb sylfaenol yn £1,589,000.

Rhwng 2016 a 2021, mae cyllideb wastad wedi cael ei rheoli'n effeithiol. Rwyf wedi sicrhau fy mod wedi gallu amsugno costau cynyddol dros y blynyddoedd hyn drwy wneud penderfyniadau a defnyddio dulliau rheoli ariannol darbodus, sicrhau'r gwerth gorau am arian drwy gaffael yn effeithiol a defnyddio'r Gwasanaeth Caffael Cenedlaethol i'r eithaf.

Yn 2021, tynnais sylw fy is-adran noddi a'r Gweinidog at bwysau costau sylweddol, gan ddweud nad oedd hi mwyach yn bosibl i'm cyllideb beidio â chael ei hadolygu a'i chynnyddu. Roedd y pwysau hyn yn cynnwys cynnydd mewn costau staff oherwydd dyfarniadau costau byw a chynnydd cynyddrannol mewn bandiau yn hytrach na chynnydd yn nifer y gweithwyr (er 2017 mae'r WTE wedi bod ar ffigur cyfartalog o 20.45 ac mae ar 20.86 ar hyn o bryd) neu oherwydd cynnydd yng nghostau cyflogau canolrifol y sefydliad. Mae fy adroddiadau blynyddol archwiliedig yn dangos bod cyflog canolrifol y sefydliad wedi cynyddu'n bennaf oherwydd dyfarniadau costau byw.

Bu'r cynnydd eraill mewn costau yn fwy penodol megis cynnal a gwella seibergadernid y sefydliad. Dros y tair blynedd diwethaf, disgwyliwyd imi, fel pob corff cyhoeddus arall, fuddsoddi yn seibergadernid fy sefydliad a'i wella. Mae gwariant yn y maes hwn felly wedi cynyddu o £20,000 yn 2010/11 i £87,000 yn 2022/23. Mae'r Gwariant ar TG yn cynnwys gwaith cymorth a chynnal a chadw systemau (sydd ar gontract allanol ar gost o £12,000 y flwyddyn), cydymffurfiaeth TG e.e. Ardystiad Cyber Essential Plus, profi seibergadernid y sefydliad, hyfforddiant, trwyddedau TG a chymorth cysylltiedig, a chaledwedd. Bydd y lefel wariant hon yn barhaus i sicrhau bod y sefydliad yn parhau i fod yn seibergadarn.

Dros y flwyddyn diwethaf, mae Llywodraeth Cymru wedi cydnabod bod y cyllid a ddarparwyd i'm swydd yn annigonol a darparwyd imi gyllid eithriadol ychwanegol yn

2022/23 o £67,000 ac mae wedi cynyddu fy nghyllideb sylfaenol o 2023/24 ymlaen i £1,684,000.

Pe byddai'r amcangyfrifon costau a ddefnyddiodd Llywodraeth Cymru yn 2008 ar gyfer rhedeg fy swyddfa yn effeithiol wedi dilyn chwyddiant, byddai fy nghyllid sylfaenol ar gyfer 2023/24 yn awr yn £2,238,000, sy'n £554,000 neu'n 38% yn fwy na fy nghyllideb sylfaenol ar gyfer 2023/24.

3. Proses cymeradwyo cyllidebau

Cwestiwn: *Safbwyntiau ar y broses gyllidebau, gan gynnwys amserlenni ac ymgysylltu â Gweinidogion Cymru a swyddogion, megis y rhai mewn Timau Partneriaeth (noddwyr) yn adrannau Llywodraeth Cymru. A yw swyddogion Llywodraeth Cymru yn darparu unrhyw wybodaeth cyn ichi gyflwyno eich amcangyfrif ar gyfer y flwyddyn nesaf, megis asesiad gorau Llywodraeth Cymru o'r lefel cyllid a fydd ar gael i'r dyfodol a ffactorau i roi ystyriaeth iddynt wrth baratoi'r amcangyfrif.*

Fel Comisiynydd, myfi yw'r Swyddog Cyfrifo, ac mae gofyn imi felly gyflwyno cyllideb refeniw flynyddol (yr Amcangyfrif) i Weinidogion Cymru dan baragraff 9(2) o Atodlen 1 o Ddeddf Comisiynydd Pobl Hŷn (Cymru) 2006 (y Ddeddf) erbyn 31 Hydref cyn diwedd y flwyddyn. Mae'r Amcangyfrif yn datgan y gwariant amcangyfrifedig ar sail adnoddau, gan amlygu cyllidebau anariannol megis dibrisiant, a'r cyllid ariannol y bydd ei angen gan Lywodraeth Cymru er mwyn imi gyflawni fy swyddogaethau statudol.

Rhwng 2019 a 2021 cyflwynodd Llywodraeth Cymru rybudd y dylwn gyflwyno fy Amcangyfrifon ar sail parhad o'r gyllideb wastad h.y. £1,589,000. I ddechrau, er yn anodd, roedd yn bosibl ymdrin â chyllideb wastad drwy ddulliau rheoli ariannol darbodus, a oedd yn golygu nodi lle gellid arbed costau. Fodd bynnag, cafodd y pandemig effaith sylweddol ar y gyllideb roeddwn wedi'i neilltuo ar gyfer fy rhaglen waith oherwydd roedd angen i waith fy sefydliad esblygu er mwyn bod yn fwy ymatebol o ganlyniad i'r amgylchiadau nad oedd modd eu rhagweld. Mae gwariant wedi dychwelyd i'w lefelau cyn y pandemig wrth i fy nhîm a minnau ganolbwyntio ar gyflawni'r blaenoriaethau yn fy nghynllun strategol wedi'i adnewyddu a delio â'r heriau newydd sy'n wynebu pobl hŷn.

Yn ystod rhan olaf 2021, hysbyswyd swyddogion Llywodraeth Cymru na fyddai'n gynaliadwy mwyach i'm cyllideb ar gyfer 2022/23 beidio â chael ei chynyddu. Felly, oherwydd pwysau costau parhaus sylweddol, gofynnais yn fy Amcangyfrif ar gyfer 2022/23, i'm cyllideb sylfaenol gael ei chynyddu £74,000 i £1,674,000 gan egluro, os na ddarparwyd y cyllid ychwanegol imi, y byddwn yn cael fy ngorfodi i adolygu a lleihau nifer y staff rwy'n eu cyflogi, a byddai hynny wedi cael effaith fawr ar fy ngallu i gyflawni gwaith holl bwysig i bobl hŷn. Byddai ad-drefnu sefydliadol, ynghyd â cholli swyddi, wedi bod yn broses drafferthus a fyddai wedi mynd â llawer iawn o amser. Byddai wedi ansefydlogi'r sefydliad, wedi arwain at fod staff ymroddedig ac arbenigol wedi colli ei swyddi, ac wedi achosi pryder ac ansicrwydd i'r tîm staff cyfan.

Ym mis Rhagfyr 2021, fe'm hysbyswyd na fyddwn yn cael y cyllid ychwanegol y gofynnais amdano. Ni chefais yn yr ymateb i'n Hamcangyfrif eglurhad manwl a fyfyrtais ar fy Amcangyfrif nac ychwaith eglurhad ynglŷn â'r broses ar gyfer gwneud y penderfyniad. Ym mis Ionawr 2022, ysgrifennais at y Gweinidog Cyfiawnder Cymdeithasol, yn ailadrodd y byddai'n rhaid imi, heb y cyllid y gofynnwyd amdano, ad-drefnu'r sefydliad neu ailasesu fy ymrwymadau a'm blaenoriaethau gwaith. Er enghraifft, ni fyddai fy nhîm wedi gallu

ymrwymo amser i holl weithgorau Llywodraeth Cymru y gofynnir inni gyfrannu iddynt a byddai'n rhaid inni fod wedi tynnu'n ôl o feysydd gwaith penodol, a byddai hynny'n gwneud gwahaniaeth i fywydau pobl hŷn yng Nghymru.

Er bod swyddogion Llywodraeth Cymru wedi rhoi sicrhad y byddwn yn gallu gofyn am gyllid ar gyfer darnau penodol o waith, byddai parhau â chyllideb wastad wedi cael effaith uniongyrchol ar fy annibyniaeth. Y rheswm am hyn oedd gan fod fy holl gyllideb wedi ei hymrwymo dan gontract (gan gynnwys costau staff) neu wedi ei hymrwymo i safonau cydymffurfiaeth neu reoleiddio ynghyd â gorbenion eraill. Roedd y gyllideb, felly, yn annigonol ar gyfer fy rhaglen waith.

Byddai parhau â chyllideb wastad wedi arwain at geisiadau am gyllid ychwanegol i Lywodraeth Cymru i'm galluogi i ariannu pob darn o waith. Byddai'r ceisiadau hyn yn golygu bod yn rhaid imi geisio cymeradwyaeth gychwynnol gan fy is-adran noddi cyn cael cymeradwyaeth Weinidogol yn y pendraw, ac nid oedd hyn yn ffordd briodol na chynaliadwy o weithio.

Ymatebodd y Gweinidog i'm pryderon ym mis Chwefror 2022 a chytunodd i ddarparu cyllid ychwanegol o £67,000 ar gyfer 2022/23.

Rwy'n credu, mewn cydnabyddiaeth o'r anawsterau a wynebwyd yn ystod y broses o gyflwyno Amcangyfrif 2022/23, ym mis Mai 2022, fe wnaeth y Gweinidog Cyfiawnder Cymdeithasol gynnig newid i'r broses gyllidebu a gofyn i Gomisiynwyr gyflwyno fersiwn ddrafft o gyllideb y flwyddyn wedyn er mwyn cysoni ein proses gyllidebu â phroses cynllunio ariannol Llywodraeth Cymru. Byddai hyn yn caniatáu i Lywodraeth Cymru fyfyrion ar bwysau costau'r Comisiynydd a bod yn fwy parod i wneud penderfyniadau cyflymach a mwy gwybodus ynglŷn â chyllidebau'r Comisiynydd.

Croesewais gynnig y Gweinidog am ddull cydweithredol ac am y cyfle i gael trafodaethau amserol ynglŷn â dyraniadau cyllidebau i'r dyfodol gyda'r Gweinidog a swyddogion yn fy is-adran noddi.

Fe'm gwahoddwyd i gyflwyno fy nghyllideb ddrafft ar gyfer 2023/24 ym mis Awst 2022. Er na wnaeth Llywodraeth Cymru gyfyngu ar fy nghais am gyllideb a darparu cyllideb ddangosol, fe'm hysbyswyd y "bydd y sector cyhoeddus yn dal i wynebu pwysau ariannol sylweddol dros y blynyddoedd nesaf wrth inni ddal i ddod dros y pandemig ac wrth iddo ymateb i'r argyfwng costau byw yn ogystal ag i'r argyfwng yn Wcraïn. Bydd, felly, yn dal yn bwysig bod cyllid cyhoeddus pwysig yn cael ei gyfeirio lle mae mwyaf ei angen, a'n bod yn cael y gwerth gorau am yr arian hwnnw gan sicrhau ein bod yn bodloni ein hachos cyffredin sef gwneud i arian y trethdalwr fynd ymhellach."

Roedd fy nghais am gyllid felly yn adlewyrchu'r pwysau macro-economaidd ar gyllideb gyffredinol Llywodraeth Cymru ac ym mis Awst 2022, fel y gofynnwyd, cyflwynais gyllideb ddrafft yn dangos bod angen i'm cyllideb sylfaenol gael ei chynyddu i £1,690,000. Darparodd Llywodraeth Cymru £1,684,000.

Yn ogystal â'r gyllideb ddrafft, cyflwynais hefyd fy Amcangyfrif ffurfiol ym mis Hydref 2022. Yn anffodus, nid oedd Llywodraeth Cymru mewn sefyllfa i gadarnhau eu bod wedi cydnabod y pwysau parhaus ar fy nghyllideb, a'u bod yn bwriadu cynyddu fy nghyllideb sylfaenol, tan fis Rhagfyr 2022.

Gan fy mod wedi cyflwyno fy nghyllideb gychwynnol ym mis Awst 2022, byddwn wedi disgwyl i Lywodraeth Cymru fod wedi bod mewn sefyllfa i ddarparu rhybudd o gyllideb ddangosol yn gynharach na mis Rhagfyr. Rwy'n derbyn, fodd bynnag, y byddai'r rhybudd cynnar hwn wedi cael ei ystyried gan Lywodraeth Cymru a oedd yn dal i aros am gadarnhad o ddyraniad eu cyllideb oddi wrth y Llywodraeth Ganol. Y perygl mawr gyda'r hysbysiad hwn yw pe byddwn, i'r dyfodol, yn cael toriad i'm cyllideb sylfaenol, y byddwn yn cael fy ngorfodi i ad-drefnu fy sefydliad yn ystod misoedd ofal y flwyddyn ariannol, gan mai costau staff sydd i gyfrif am 79% o'm costau cyffredinol.

Er mwyn gallu cyflawni arbedion yn ystod y flwyddyn yn sgil ad-drefnu sefydliadol, mae'n holl bwysig bod unrhyw arbedion yn digwydd mor fuan â phosibl. Ceir risg sylweddol, os na ddaw hysbysiad o doriad mewn cyllideb i law tan y mis Rhagfyr, mae'n bosibl na fydd y strwythur sefydliadol newydd yn cael ei gwblhau, ac na fyddai'r arbedion cysylltiedig yn cael eu cyflawni tan y mis Gorffennaf dilynol. Mae felly'n hanfodol fy mod yn cael rhybudd o hyn cyn gynted â phosibl ymlaen llaw.

Yn dilyn cam ymgynghori Gorchymyn Deddf Llywodraeth Cymru 2006 (Cynigion Cyllidebol a Chyrrff Dynodedig) 2021, mae cyfathrebu ariannol â Llywodraeth Cymru wedi gwella oherwydd mae fy Mhennaeth Cyllid ac Adnoddau wedi datblygu perthnasoedd gwaith gyda fy Adran Noddedig a thimau Cyllid Llywodraeth Cymru. Mae'r ymgysylltiad hwn drwy gydol y flwyddyn yn fy ngalluogi i reoli unrhyw amrywiadau cyllidebol a ragwelir ac yn rhoi cyfle i drafod risgiau gweithredol posib, fel cyflogi pobl yn lle aelodau allweddol o staff sy'n absennol am gyfnodau hir. Yn flaenorol, mae fy nghronfeydd wrth gefn wedi cael eu defnyddio i reoli risgiau gweithredol yn barhaus.

Mae'r broses gynllunio ariannol bresennol rhwng fy is-adran noddï a minnau yn dal i fod yn ffordd gymharol newydd o weithio, ac rwy'n rhagweld y bydd hon yn dal i ddatblygu wrth inni wynebu heriau newydd.

Addasiadau i'r Amcangyfrif

Cwestiwn: Pa broses sydd ar waith i gytuno ar unrhyw addasiadau i'r amcangyfrif. Sut caiff y rhain eu datgan a sut y cytunir arnynt. Pa mor sylweddol a fuont a pha effaith a gawsant ar waith eich swyddfa, ac ar y cynlluniau ar ei chyfer.

Dair gwaith, nid yw'r cyllid y gofynnwyd amdano yn yr Amcangyfrif wedi dod i law:

- Yn Amcangyfrif 2011/12, cafwyd toriad o 3% i'r gyllideb. Gofynnodd Llywodraeth Cymru i Amcangyfrif newydd gael ei gyflwyno ym mis Ionawr 2011. Fe wnaeth y Comisiynydd adolygu'r meysydd gwariant a drefnwyd a chanfod arbedion o 3%.
- Yn Amcangyfrif 2016/17, cafwyd toriad o 10% i'r gyllideb. Gofynnodd Llywodraeth Cymru i Amcangyfrif newydd gael ei gyflwyno ym mis Ionawr 2016 i adlewyrchu'r gyllideb lai. Cafodd hyn effaith sylweddol ar y sefydliad, mae'r manylion i'w gweld yn adran 2.
- Amcangyfrif 2022/23, pan lwyddais i dreiglo ymlaen £67,000 o arian yn ychwanegol i'w ddefnyddio yn 2022/23. Y tro hwn ni ofynnwyd imi ailgyflwyno fy Amcangyfrif.

Nid wyf fi wedi cael gwybod am broses / gofyniad ffurfiol ynglŷn ag addasu Amcangyfrifon a gyflwynir.

Addasiadau i'r gyllideb yn ystod y flwyddyn

Rhwng 2008 a Mawrth 2022, llwyddom i gadw'r cronfeydd wrth gefn a'u rheoli'n annibynnol. Fe wnaeth y cronfeydd wrth gefn hyn chwarae rhan holl bwysig yn fy null rheoli ariannol cyffredinol a buont yn holl bwysig i gynnal fy annibyniaeth ar Lywodraeth Cymru ac i gyflwyno fy Nghynllun Strategol yn llwyddiannus. Fe wnaethant fy ngalluogi i reoli risg yn effeithiol, sicrhau parhad y busnes a'r gallu i gyflawni yn erbyn fy nyletswyddau statudol yn wyneb materion annisgwyl ac anrhagweladwy.

Yn ystod 2021-22, yn unol â chyrff cyhoeddus eraill gan gynnwys cyrff y Comisiynwyr eraill, newidiodd Llywodraeth Cymru fy swyddfa i gyllideb adnoddau, gan ddileu fy ngallu i reoli a defnyddio fy nghronfeydd wrth gefn yn annibynnol. Mae hyn yn golygu na allaf bellach ddelio â risgiau ariannol tymor canolig yn annibynnol ac rwy'n dibynnu ar Lywodraeth Cymru i ddarparu cyllid ychwanegol pan fo angen.

Mae'r newid hwn wedi arwain at fod Llywodraeth Cymru yn gosod rheolaethau llawer mwy caeth o safbwynt cyllidebu ac mae'n nawr yn angenrheidiol i Lywodraeth Cymru sicrhau bod fy ngwariant yn cyd-fynd â'r gyllideb. Yn hanesyddol, os defnyddiwn fwy na'r gyllideb a ddarparwyd gan Lywodraeth Cymru, gallwn ddefnyddio'r arian wrth gefn i amsugno'r gwariant hwn.

Fel rhan o'r trefniadau ar gyfer gweithredu Gorchymyn Deddf Llywodraeth Cymru 2006 (Cynigion Cyllidebol a Chyrff Dynodedig) 2021, hysbysodd swyddogion Llywodraeth Cymru fi y cydnabyddir bod tybiaethau cyllideb adnoddau cychwynnol sefydliad yn gallu newid yn ystod y flwyddyn. Fe'm hysbyswyd y ceir fel arfer ddau gyfle ffurfiol i ddiwygio cyllidebau yn ystod y flwyddyn – y gyllideb atodol gyntaf a'r ail. Fodd bynnag, mae gan Weinidogion hefyd hyblygrwydd yn eu Prif Grwpiau Gwariant (MEG) i gytuno ar newidiadau i gynlluniau gwario gydol y flwyddyn ariannol, yn amodol ar fod tanwario yn digwydd yn rhywle arall yn eu MEG.

Os na all y Gweinidog sydd â'r cyfrifoldeb dros gyllideb y Comisiynydd gytuno i'r adnoddau ychwanegol oherwydd nad oes digon o gapasiti yn y MEG, fe all y Gweinidog ofyn am gymorth ychwanegol drwy gronfeydd wrth gefn Llywodraeth Cymru gan y Gweinidog Cyllid a Llywodraeth Leol. Caiff dyraniadau o'r cronfeydd wrth gefn eu ffurfioli yn y cyllidebau atodol, fodd bynnag, yn ddibynnol ar natur a brys y gofynion, gellir gwneud ceisiadau ar unrhyw adeg yn ystod y flwyddyn.

Hyd yma, rwyf wedi delio â'r gyllideb adnoddau a ddarparwyd gan Lywodraeth Cymru ac nid wyf wedi cyflawni gwaith sydd heb ei drefnu ac a fyddai angen mewnbwn ariannol ychwanegol sylweddol. Nid wyf felly wedi gofyn am addasiad yn ystod y flwyddyn i'n cyllideb adnoddau. Fodd bynnag, yn 2021/22 fe wnes i wneud cais, a chael, cyllid cyfalaf eithriadol o £45,000 gan Lywodraeth Cymru i ddatblygu gwefan newydd. Er bod y cais hwn am gyllid wedi cael ei brosesu a'u ddyfarnu cyn pen mis, nid oedd y cyllid yn ymwneud ag unrhyw fater cynhennus posibl. Rwy'n pryderu, pe byddwn yn gofyn am gyllid i wneud Adolygiad o weithredoedd Llywodraeth Cymru y gellid bod cryn oedi oherwydd prosesau Llywodraeth Cymru, ac fe allai hynny gael effaith negyddol ar ddarn o waith sy'n sensitif i amser.

Yn ogystal â cheisiadau'r gyllideb adnoddau, mae gofyn imi hefyd gyfiawnhau pa mor angenrheidiol yw pob pryniant cyfalaf wrth Lywodraeth Cymru drwy gyfrwng achos busnes,

a rhaid iddo gael ei gymeradwyo gan y Gweinidog. Mae gan Lywodraeth Cymru reolaeth dros fy holl wariant cyfalaf. Mae hyn, yn ymarferol, yn golygu bod rhaid imi geisio cymeradwyaeth a darparu cyfiawnhad ynglŷn â pham y byddwn i, er enghraifft, eisiau gwneud addasiadau i'r wefan neu'r system rheoli achosion neu brynu caledwedd TG isel ei werth. Rwy'n credu bod hyn yn rhoi i'm his-adran noddi lefel reolaeth amhriodol dros agweddau gweithredol ar fy ngwaith.

Rwy'n sylweddoli na fyddai darparu i sefydliad o'm maint i gyllideb gyfalaf gylchol sylweddol yn ffordd effeithiol o ddefnyddio adnoddau'r Llywodraeth oherwydd mae yna risg na fyddai'n cael ei defnyddio. Buaswn felly yn ddiolchgar pe byddai Llywodraeth Cymru yn darparu imi gyllideb gyfalaf gylchol o £10,000 pan gyflwynaf fy Amcangyfrif ar gyfer 2024/25.

Cyflwyno'r Amcangyfrif

Cwestiwn: Ym mis Rhagfyr 2021, cyhoeddodd Llywodraeth Cymru ei Chyllideb Ddrafft ar gyfer 2022-23 a'i Chyllideb Gymreig Aml-flwydd gyntaf er 2017. I ba raddau ydych chi a Llywodraeth Cymru yn symud at ddull 'Tymor Llywodraeth', gan gydymffurfio ar yr un pryd â'r gofyn statudol i gyflwyno amcangyfrif i Lywodraeth Cymru o leiaf bum mis cyn y flwyddyn ariannol y mae'n berthnasol iddi. Beth yw prif fanteision gwneud hyn.

Mae Amcangyfrifon sefydliad yn cynnwys cynllun ariannol tair blynedd, a fwriedir i hwyluso proses gynllunio Llywodraeth Cymru. Rwy'n cydnabod pwysigrwydd dull aml-flwyddyn a chroesawais y symudiad at gynnwys cyllidebau dangosol i'r dyfodol yng nghyllideb ddrafft Llywodraeth Cymru ar gyfer 2022/23. Mae darparu cyllideb Tymor Llywodraethu yn rhoi imi'r cyfle i gynllunio'n effeithiol o un flwyddyn i'r nesaf, gyda graddau o sicrwydd ynglŷn â'r lefelau ariannu i'r dyfodol. Mae hyn yn galluogi imi sicrhau y gellir cynnal y gweithgareddau sy'n gysylltiedig â chyflawni fy swyddogaethau statudol o un flwyddyn i'r nesaf, gan gynnwys cyflawni'r argymhellion a wnaed a'r canllawiau a gyhoeddwyd mewn blynyddoedd blaenorol.

Rwyf wedi neilltuo £80,000 ar gyfer cyflawni fy rhaglen waith flynyddol. Fodd bynnag, rwy'n cydnabod pwysigrwydd gallu plygu cyllideb y rhaglen waith hon a byddwn yn croesawu'r cyfle, pan fo fy ngwaith yn caniatáu, i weithio gyda Llywodraeth Cymru i ganfod tanwariant yn ystod y flwyddyn a bod yn gallu dyrannu'r gyllideb, drwy gyfrwng y peirianwaith cyfnewid cyllidebau, ar gyfer blynyddoedd ariannol i'r dyfodol.

4. Cydweithredu

Cwestiwn: diweddariad ar sut mae Comisiynwyr yn cydweithredu a'r manteision a geir o unrhyw gydweithio, yn ogystal ag unrhyw achosion o rannu staff a swyddogaethau swyddfa gefn. Unrhyw wersi a ddysgwyd oddi wrth y profiadau hyn: beth oedd yn gweithio'n dda; sut wnaethoch chi liniaru unrhyw risgiau ag atebolrwydd; pa arbedion a wnaethoch; a pham na wnaethoch barhau â'r cyfryw drefniadau o bosibl.

Manylion unrhyw achosion o rannu swyddogaethau neu staff â chyrrff cyhoeddus/cyrrff rheoleiddio eraill yng Nghymru.

Yn 2014-15, bu'r Pwyllgor Cyfrifon Cyhoeddus yn ystyried cyfrifon detholiad o sefydliadau a ariennir gan drethdalwyr yng Nghymru, gan gynnwys Comisiynydd Pobl Hŷn Cymru ynghyd â'r Comisiynwyr eraill ac Ombwdsmon Gwasanaethau Cyhoeddus Cymru.

Yn ei adroddiad ym Mawrth 2015, gwnaeth y Pwyllgor nifer o argymhellion y credent y

byddent yn gwella'r drefn llywodraethu, yn gwneud y trefniadau adrodd yn fwy tryloyw ac yn rhoi gwell gwerth am arian i drethdalwyr i'r dyfodol. Y prif argymhelliad sy'n berthnasol i'r dystiolaeth hon oedd bod 'ymdrechion i sicrhau arbedion a chynhyrchiant gwell drwy gydweithredu, gan gynnwys integreiddio swyddogaethau swyddfa gefn, yn parhau rhwng y Comisiynydd a'r Ombwdsmon.

Roedd dystiolaeth y Comisiynydd a'r Ombwdsmon i'r Pwyllgor yn dangos terfynau'r cyfryw weithgaredd, gan ddweud mai bach oedd yr arbedion posibl a bod gofyn statudol i gynnal atebolrwydd y ddwy Gorfforaeth Undyn. Dywedwyd na allai unrhyw ddull o rannu gwasanaethau danseilio cryfderau presennol y prosesau rheoli ariannol a llywodraethu mewnol ac y gallai mwy o gydweithredu gynyddu cynhyrchiant ac ychwanegu gwerth yn hytrach nac arwain at arbedion ariannol. Fe wnaeth y tri Chomisiynydd a'r Ombwdsmon ymrwymo i ganfod cyfleoedd i graffu ar y cyd er mwyn dangos gwerth am arian, rhannu sgiliau a gwybodaeth ac osgoi dyblygu ymdrechion. Croesawodd y Pwyllgor y dystiolaeth o gydweithredu yn ogystal â chyfleoedd posibl i gydweithredu i'r dyfodol. Yn benodol, argymhellodd y Pwyllgor fod y sefydliadau yn dysgu oddi wrth ei gilydd o ran y trefniadau ar gyfer gweinyddu eu swyddfeydd ac ymarfer eu swyddogaethau e.e. defnyddio'r Gwasanaeth Caffael Cenedlaethol.

Ym mis Rhagfyr 2014, fe wnaeth Dr Mike Shooter ar ran Llywodraeth Cymru lunio adroddiad a oedd yn adolygu rôl a swyddogaethau Comisiynydd Plant Cymru. Oherwydd ei argymhellion cynhaliodd Llywodraeth Cymru adolygiad ffurfiol o swyddogaethau swyddfa gefn y Comisiynwyr Cymreig annibynnol ar gyfer pobl hŷn, plant a chenedlaethau'r dyfodol.

Roedd adroddiad Llywodraeth Cymru '*Adolygiad o Gomisiynwyr Cymreig annibynnol dros Blant, Pobl Hŷn a Chenedlaethau'r Dyfodol o'u gwasanaethau cefnogaeth gyda'r nod o wella effeithlonrwydd a sicrhau arbedion maint*' yn cydnabod 'er mai cymedrol oedd yr arbedion a gafwyd o'r adolygiad, bu'r dasg yn ddefnyddiol yn atgyfnerthu manteision gweithio'n gydweithredol, nid dim ond ymysg y Comisiynwyr ond hefyd ar draws y sector cyhoeddus ehangach yng Nghymru. Er bod y Comisiynwyr eisoes yn gweithio gyda'i gilydd, a gyda sefydliadau eraill yn y sector cyhoeddus ar draws Cymru, mae'r adolygiad hwn wedi rhoi'r cyfle iddynt archwilio eu gwasanaethau cefnogi'n feirniadol, gyda'r fantais o gael mewnbwn annibynnol gan swyddogion a oedd yn cefnogi eu hadolygiad'.

Dros y blynyddoedd, bu ysbryd cydweithredu cryf ymysg y Comisiynwyr a'r Ombwdsmon. Mae ein perthnasoedd gwaith yn ein galluogi i weld cyfleoedd i gydweithredu ar draws gwahanol feysydd gwaith. Caiff yr ymrwymiad i ddull cydweithredol ei ddangos yn y ffyrdd canlynol:

- y Comisiynwyr, yr Ombwdsmon Gwasanaethau Cyhoeddus ac Archwilydd Cyffredinol Cymru yn cael cyfarfodydd ffurfiol yn rheolaidd i rannu rhaglenni gwaith sydd ar y gweill, i chwilio am gyfleoedd i gydweithio a rhannu gwybodaeth, sgiliau a phrofiadau;
- Memorandwm Dealltwriaeth ar y cyd rhwng y Comisiynwyr;
- trefniadau cyd-gaffael a rennir rhwng y Comisiynwyr a'r Ombwdsmon megis gwasanaeth archwilio mewnol yn 2016 a 2021;
- cyfarfodydd polisi ar lefel swyddogion i rannu cynlluniau gwaith, canfod meysydd ar gyfer cydweithredu a rhannau'r arferion gorau;
- rhannu polisiâu a gweithdrefnau sefydliadol;

- defnyddio adeilad fy swyddfa er mwyn i'r Comisiynydd Plant a'i staff allu defnyddio trefniadau gweithio desgiau poeth;
- gwaith ar y cyd â'r Comisiynydd Plant i greu hwb adnoddau pontio cenedlaethau i annog a helpu ysgolion a grwpiau o bobl hŷn i sefydlu grwpiau pontio cenedlaethau; a
- datganiadau ar y cyd gyda'r Comisiynydd Plant a'r Comisiynydd Cenedlaethau'r Dyfodol ar bontio cenedlaethau.

Mae'r dull cydweithredol hwn wedi galluogi fy staff i ddatblygu perthnasoedd gweithio effeithiol gyda chydweithwyr yn swyddfeydd y Comisiynwyr eraill ac yn swyddfa'r Ombwdsmon, a drwy'r rhain maent yn rhannu gwybodaeth ac yn cefnogi ei gilydd gyda meysydd Polisi, Llywodraethu a Chydymffurfio (sy'n cynnwys Cyllid, adnoddau dynol a TG). Mae'r cydweithredu hwn yn werthfawr dros ben gan ei fod yn rhoi cyfleoedd iddynt ymgysylltu a dysgu oddi wrth ei gilydd.

Ochr yn ochr â chydweithredu rhwng Comisiynwyr, ceir rhwydweithiau a rennir yn y Cyrff a Noddir gan Lywodraeth Cymru sy'n parhau i ddarparu cyfle i rannu gwybodaeth ar draws sector cyhoeddus Cymru ac sy'n caniatáu i'm staff elwa o beirianweithiau cefnogi cyfoedion anffurfiol.

Mae llawer o'r hyn rwyf wedi'i gyflawni ers dod yn Gomisiynydd yn 2018 wedi digwydd drwy weithio'n agos mewn partneriaeth â llawer o sefydliadau ac unigolion gwahanol ar draws Cymru. Mae'r ffordd hon o weithio wedi'i gwreiddio yn fy null gweithredu fel Comisiynydd, ac yn enwedig yn yr oes heriol sydd ohoni, dim ond drwy weithio gyda'n gilydd a defnyddio sgiliau a phrofiadau ein gilydd y byddwn yn gallu sicrhau cynnydd ac effaith gynaliadwy. I gydnabod yr angen inni weithio mewn partneriaeth rwyf wedi sefydlu'r gweithgorau canlynol:

- Grŵp Llywio a Grŵp Gweithredu yn erbyn Camdriniaeth, sy'n dwyn ynghyd bobl hŷn a dros 30 o sefydliadau
- Grŵp Cynghori ar gyfer Pobl Ddu, Asiaidd a Lleiafrifoedd Ethnig i ddarparu arweiniad a chynghor arbenigol ar gasglu profiadau bywyd gan bobl hŷn Ddu, Asiaidd a Lleiafrifoedd Ethnig.
- Grŵp Hawliau Cartrefi Gofal sy'n cynnwys arbenigwyr o Gymru ac o bob cwr o'r Deyrnas Unedig i weithio gyda'i gilydd i wella hawliau pobl hŷn sy'n byw mewn cartrefi gofal;
- Yn ychwanegol at y Gweithgorau hyn, mae fy swyddfa yn awr yn aelod cyswllt o Rwydwaith Sefydliad Iechyd y Byd o Gymunedau sydd o Blaid Pobl hŷn, sy'n annog ac yn helpu awdurdodau lleol yng Nghymru i ymrwymo i fod o blaid pobl hŷn. I gefnogi hyn, rwyf wedi sefydlu Grŵp Partneriaeth i ddatblygu, hyrwyddo a dylanwadu ar ymarfer a pholisïau sydd o blaid pobl hŷn ar draws Cymru, ynghyd â Chymuned Ymarfer er mwyn gallu rhannu gwersi a syniadau.

Rwy'n gweithio'n agos ag amrywiol gyrff cyhoeddus a chyrrff rheoleiddio yng Nghymru, drwy ddull gweithredu cyflenwol a drwy gyflawni gwaith ar y cyd os gall hyn gynyddu effaith. Er enghraifft, bŵm yn gweithio ag Arolygiaeth Gofal Cymru ar hawliau pobl hŷn mewn cartrefi gofal ac rwyf wedi cynhyrchu adnoddau ar y cyd ag elusennau a chyrrff cyhoeddus eraill, megis cynghor ar Atwrneiaeth Arhosol gyda Swyddfa'r Gwarcheidwad Cyhoeddus.

Er fy mod yn cydnabod pwysigrwydd cydweithredu a'r gwir fanteision a geir drwy weithio fel hyn, ychydig iawn o arbedion costau y gellir eu gwneud i'm sefydliad i, fel y cydnabu'r

Pwyllgor Cyfrifon Cyhoeddus yn 2015 a Llywodraeth Cymru yn 2016.

Rwy'n gweithredu dull 'un tîm' ac yn osgoi sefyllfa lle bo un unigolyn yn gweithio ar ei ben ei hun. Mewn sefydliadau bach, mae hyblygrwydd yn hanfodol i bob gweithiwr. O'r herwydd, nid oes gwahaniaeth pendant i'w gael rhwng 'swyddogaethau swyddfa gefn' a meysydd eraill. Er enghraifft, mae'r holl staff yn cyfrannu at y broses o lunio'r rhaglen waith, gan gymryd rhan mewn sesiynau dysgu a datblygu, ac ymgysylltu â phobl hŷn. Mae hyn yn helpu i sicrhau dealltwriaeth gyffredin o'r hyn rydyn ni'n ceisio ei gyflawni ar gyfer pobl hŷn a sut mae pob aelod staff yn cyfrannu at hyn, yn ogystal â gwerthoedd sefydliadol a rennir.

Rwy'n asesu hyfywedd pob swydd yn fy strwythur sefydliadol yn barhaus a phan fo gweithwyr yn ymddiswyddo, yn hytrach na hysbysebu'r swydd wag ar unwaith, mae fy Nhîm Rheoli Busnes a minnau yn asesu a yw'r sefydliad angen y swydd a pha mor fforddiadwy yw ei llenwi yn y tymor canolig, er mwyn sicrhau bod pob swydd yn dal i roi gwerth am arian i'r sefydliad.

Byddwn yn croesawu unrhyw gyfle i ystyried dewisiadau o ran cydwasanaethau sy'n cael eu hystyried gan y sector cyhoeddus ehangach yng Nghymru. Fodd bynnag, byddai angen i'r dewisiadau hyn sicrhau nad yw newidiadau ac arbedion costau yn peryglu fy annibyniaeth a'm heffeithiolrwydd gweithredol.

5. Sefyllfa ariannol bresennol a heriau i'r dyfodol

Cwestiwn: Asesiad o sefyllfa ariannol bresennol y sefydliad ynghyd ag asesiad o anghenion i'r dyfodol yng nghyd-destun y pwysau ar arian cyhoeddus.

Ym mis Rhagfyr 2022, croesewais gydnabyddiaeth Llywodraeth Cymru o'r pwysau ariannol difrifol a wynebwn a'r cynnydd dilynol yng nghyllideb sylfaenol 2023/24 i £1,684,000. Fe wnaeth y cynnydd mewn cyllid sicrhau, yn y tymor byr, nad oedd raid imi ystyried ad-drefnu'r sefydliad ac y gallwn ddyrannu £80,000 i'm rhaglen waith. Yng nghyllideb ddrafft Llywodraeth Cymru, croesewais hefyd y gyllideb ddangosol a ddarparwyd ar gyfer 2024/25, gan ei bod yn galluogi imi gynllunio dros y tymor canolig.

Gwnaed y cynnydd yn fy nghyllideb sylfaenol i gydnabod y pwysau ar y gyllideb yn sgil y pwysau diweddar oddi wrth chwyddiant a gofynion llywodraethu mwy cymhleth. Rwyf wedi dweud wrth Lywodraeth Cymru y dylwn fod yn gallu rheoli'r gyllideb hon dros y tymor byr. Er bod Llywodraeth Cymru wedi darparu imi arian ychwanegol ar gyfer 2023/24, rwy'n dal i ragweld diffyg o £12,000 yn y gyllideb. Wrth i'r flwyddyn ariannol nesaf fynd rhagddi, drwy reolaeth ariannol effeithiol, rwy'n rhagweld y byddaf yn gallu nodi meysydd gwariant lle byddaf yn gwneud arbedion yn erbyn y gyllideb ragamcanol i sicrhau nad wyf yn mynd dros gyfanswm rheoli'r gyllideb adnoddau.

Roedd yr Amcangyfrif a gyflwynais yn seiliedig ar roi dyfarniad costau byw o 3% i'm staff yn 2023/24. Os bydd Llywodraeth Cymru yn dyfarnu canran fwy, bydd disgwyl imi ddyfarnu'r un faint. Gan mai costau staff sydd i gyfrif am 77% o'm gwariant, mae gwahaniaeth o 1% yn cyfateb i £15,000. Ni allaf ragweld ar hyn o bryd lle byddaf yn gallu gwneud arbedion er mwyn rhoi dyfarniad cyflog cyfatebol. Mae'n amlwg, os bydd chwyddiant yn dal i gael yr un effaith yn 2023/24 ag a gafodd yn ystod y flwyddyn diwethaf, yna nid oes digon o hyblygrwydd yn fy nghyllideb a fydd yn caniatáu imi amsugno pwysau'r costau hyn; byddaf

felly yn cael fy ngorfodi unwaith eto i ofyn am arian ychwanegol gan Lywodraeth Cymru i ddelio â'r pwysau oherwydd chwyddiant.

Rhodddwyd y cynnydd diweddar yn fy nghyllideb sylfaenol i gydnabod y pwysau ar gyllidebau oherwydd chwyddiant a gofynion llywodraethu mwy cymhleth, yn hytrach nag i gydnabod y cynnydd yn nifer y bobl hŷn sydd i'w cael yng Nghymru a'r materion cynyddol gymhleth y mae angen rhoi sylw iddynt.

Yn 2008, darparwyd cyllid Comisiynydd Pobl Hŷn Cymru ar y sail bod 18% o'r boblogaeth dros 60 oed. Mae cyfrifiad 2021 yn dangos bod 23.5% o'r boblogaeth dros 60 oed, sy'n gynnydd o 30%. Pe byddai fy nghyllid wedi dilyn taflwybr tebyg a chael ei haddasu ar gyfer chwyddiant hefyd, byddai fy nghyllideb sylfaenol 2023/24 yn £2,910,000.

Mae fy mhwerau dan Ddeddf Comisiynydd Pobl Hŷn (Cymru) 2006 yn caniatáu imi roi cymorth a chefnogaeth yn uniongyrchol i bobl hŷn drwy gyfrwng fy nhîm cyngor a chymorth arbenigol. Mae'r tîm yn darparu gwybodaeth, cymorth ac arweiniad i rymuso pobl hŷn a'u teuluoedd a'u helpu i ddeall a hawlio eu hawliau. Mae hyn yn rhan greiddiol o fy rôl fel Comisiynydd ac mae'n faes sy'n cael effaith arwyddocaol ar unigolion hŷn a'u teuluoedd, yn ogystal â darparu llawer iawn o dystiolaeth sy'n rhoi sail i argymhellion ynghylch polisi ac arferion.

Mae'r gefnogaeth a roddir yn galluogi pobl hŷn a'u teuluoedd i herio penderfyniadau ac ymarfer gwasanaethau a chyrrff cyhoeddus, ac mae'r tîm yn gallu delio â systemau, polisiâu a phrosesau sy'n aml yn gymhleth, a hynny'n aml yn yr amgylchiadau mwyaf anodd a gofidus. Mewn rhai achosion, mae'r tîm yn ymyrryd ar ran person hŷn (os rhoddant eu cydsyniad).

Tra bo'r tîm yn delio'n effeithiol â swmp a chymhlethdod yr ymholiadau a ddaw i law, mae adnoddau'n dal i gael eu hystyngtu i'r eithaf. Gyda mwy o adnoddau byddwn yn gallu cynyddu'r capasiti yn fy nhîm cyngor a chymorth er mwyn bodloni'r galw'n well a chynorthwyo rhagor o bobl hŷn sydd angen cefnogaeth.

Effaith newidiadau i Orchymyn Deddf Llywodraeth Cymru 2006 (Cynigion Cyllidebol a Chyrrff Dynodedig)

Cwestiwn: Effaith dynodiad eich swyddfa dan y newidiadau yng Ngorchymyn Deddf Llywodraeth Cymru 2006 (Cynigion Cyllidebol a Chyrrff Dynodedig) 2018 ar eich sefyllfa ariannol bresennol ac i'r dyfodol. Beth oedd y prif heriau wrth symud i'r trefniadau newydd a beth yn eich barn chi yw'r newid(iadau) mwyaf arwyddocaol o ganlyniad.

Mae sawl her wedi codi yn sgil gweithredu newidiadau Gorchymyn Deddf Llywodraeth Cymru 2006 (Cynigion Cyllidebol a Chyrrff Dynodedig) 2021, y rhoddir sylw iddynt yn y papur hwn drwyddo draw, ac mae pob un wedi deillio o'r gofyniad i mi beidio â thorri cyfansymiau rheoli cyllidebol. Mae hwn wedi bod yn newid sylweddol yn ymarferol oherwydd, yn hanesyddol, rwyf wedi gallu defnyddio fy nghronfeydd wrth gefn heb geisio cyllideb adnoddau ychwanegol gan Lywodraeth Cymru.

Mae'n holl bwysig nad wyf yn mynd dros y cyfansymiau sy'n rheoli cyllidebau. Yn unol â'm dyletswyddau statudol, efallai byddai angen imi wneud darn o waith brys a heb ei drefnu, er enghraifft adolygiad cyfreithiol a bydd yn gofyn am lawer iawn o adnoddau. Bryd hynny,

efallai byddai'n rhaid imi ofyn am gyllid ychwanegol gan Lywodraeth Cymru. Mae Llywodraeth Cymru wedi rhoi sicrwydd, os yw'r adolygiad cyfreithiol yn cwmpasu gweithredoedd y Gweinidog sy'n gyfrifol am y dyraniad blynyddol o gyllid craidd y Comisiynydd, y ceisir cyngor gan y Prif Weinidog er mwyn sicrhau na chyfyd achos o wrthdrawiad buddiannau. Yn yr amgylchiadau hyn, fe allai fod yn briodol i'r Prif Weinidog (neu Weinidog arall) wneud y penderfyniad ynglŷn â dyfarnu unrhyw gyllid at y diben penodol hwn. Caf fy hysbysu os cafodd penderfyniadau eu cyfeirio at Weinidog arall, a chaf glywed y canlyniad cyn gynted â phosibl.

Fe'm hysbyswyd mai Gweinidogion Cymru yn unig, o fewn y fframwaith cyfreithiol presennol, sydd â'r pŵer i gymeradwyo lefel y cyllid sector cyhoeddus ar gyfer Comisiynwyr ac y bydd Gweinidogion Cymru yn cymryd yr holl gamau angenrheidiol i sicrhau eu bod yn osgoi gwrthdrawiad buddiannau wrth ystyried ceisiadau am gyllid, yn enwedig os yw'r ceisiadau yn ymwneud â chyllid ar gyfer cynnal adolygiadau i feysydd y mae Gweinidogion yn gyfrifol amdanynt. Fodd bynnag, rwy'n credu bod perygl o hyd y gallai gwrthdrawiad buddiannau posibl ddigwydd, ond rwy'n sylweddoli bod Llywodraeth Cymru wedi sefydlu mesurau lliniaru i leihau'r perygl.

1 Gwerthusiad Rheoleiddio LIC - Rheoliadau Comisiynydd Pobl Hŷn Cymru (Penodi) 2007

2 ONS, 2008, Amcangyfrifon o'r boblogaeth ar gyfer y Deyrnas Unedig, Lloegr, Cymru, yr Alban a Gogledd Iwerddon, [Amcangyfrifon o'r boblogaeth ar gyfer y DU, Lloegr, Cymru, yr Alban a Gogledd Iwerddon - y Swyddfa Ystadegau Gwladol \(ons.gov.uk\)](https://ons.gov.uk)

3 ONS, 2022, Amcangyfrifon o'r boblogaeth ar gyfer y Deyrnas Unedig, Lloegr, Cymru, yr Alban a Gogledd Iwerddon, [Amcangyfrifon o'r boblogaeth ar gyfer y DU, Lloegr, Cymru, yr Alban a Gogledd Iwerddon - y Swyddfa Ystadegau Gwladol \(ons.gov.uk\)](https://ons.gov.uk)

4 ONS, 2022, Prif amcanestyniad – poblogaeth Cymru mewn grwpiau oedran, [Prif amcanestyniad - Poblogaeth Cymru mewn grwpiau oedran- y Swyddfa Ystadegau Gwladol \(ons.gov.uk\)](https://ons.gov.uk)

Comisiynydd Pobl Hŷn Cymru

Mae Comisiynydd Pobl Hŷn Cymru yn hyrwyddwr ac yn llais annibynnol dros bobl hŷn ledled Cymru.

Mae'r Comisiynydd yn gweithredu i warchod hawliau pobl hŷn, i roi diwedd ar ragfarn a gwahaniaethu ar sail oedran, i roi diwedd ar gamdriniaeth yn erbyn pobl hŷn a galluogi pawb i heneiddio'n dda.

Mae'r Comisiynydd yn gweithio dros Gymru lle mae pobl hŷn yn cael eu gwerthfawrogi, lle cadarnheir eu hawliau a lle na chaiff neb ei adael ar ôl.

Sut i gysylltu â'r Comisiynydd:

Comisiynydd Pobl Hŷn Cymru

Adeiladau Cambrian

Sgwâr Mount Stuart

Caerdydd

CF10 5FL

Ffôn: 03442 640 670

e-bost: gofyn@comisiynyddph.cymru

Gwefan: www.comisiynyddph.cymru

Twitter: @comisiwnphcymru